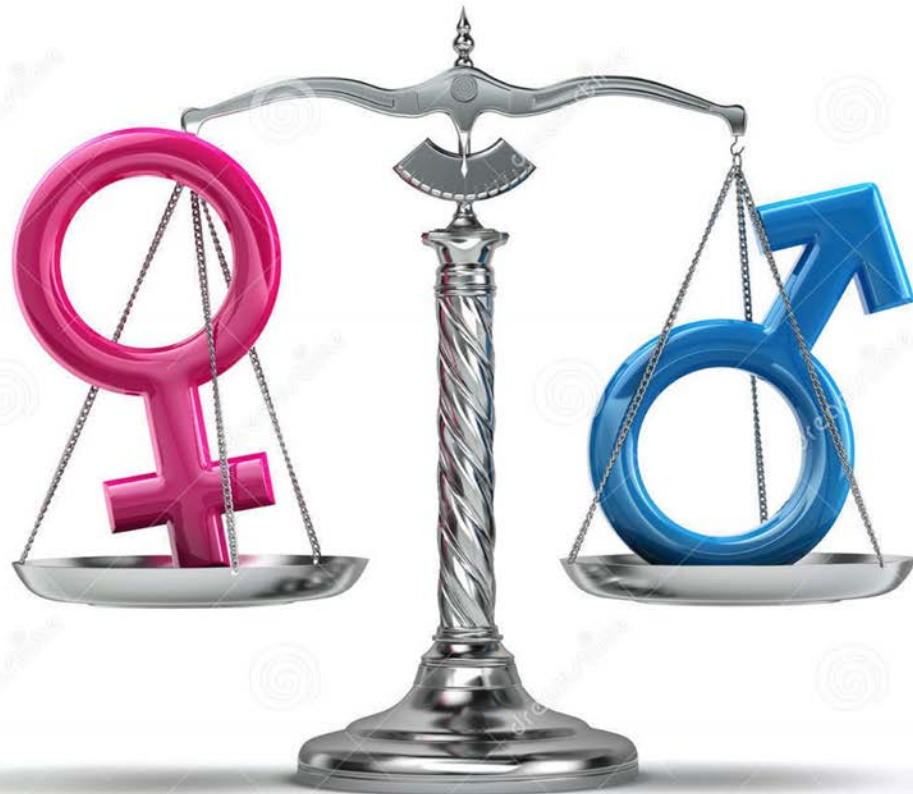


新北市石碇區
社會參與之性別影響力分析
中華民國 106 年



新北市石碇區公所
中華民國一〇七年七月編印

目 次

壹、前 言	1
貳、新北市石碇區人口性別結構	3
參、新北市石碇區調解委員之權力性別組成	6
肆、新北市石碇區守望相助隊之兩性影響力	8
伍、石碇區公所社會文化志工組成與人文影響力	13
陸、結論與建議	15

圖目次

- 圖 1-106年底新北市石碇區各里性別人口數 4
- 圖 2-新北市石碇區人口性別比例 5
- 圖 3-新北市石碇區調解委員性別比例 7
- 圖 4-潭邊里守望相助隊員性別結構 10
- 圖 5-潭邊里守望相助隊員性別百分比 10
- 圖 6-豐林里守望相助隊員性別結構 12
- 圖 7-新北市石碇區公所社會文化志工性別結構 . . . 14

表 目 次

表 1-新北市石碇區人口性別比例	4
表 2-新北市石碇區調解委員性別結構	7
表 3-潭邊里守望相助隊成員性別結構	9
表 4-豐林里守望相助隊員性別結構	11
表 5-新北市石碇區公所社會文化志工性別結構 . .	13

壹、前言

現代社會基於自由、平等、民主與人權，性別平等已是普世價值。多年來，臺灣社會在法令政策推動及多元對話後，性別平權普遍受到重視，臺灣女性已能在各行各業中綻放光彩，從女性教育權、工作權、成就表現、社會福利保障，乃至國家或組織事務的決策參與，都有女性溫柔而堅毅的力量在其中。

為讓臺灣能朝向性別平等、多元尊重的社會邁進，使不同性別的人均能適性發展，尊重包容，政府持續推動性別平等政策，如修正並函頒「性別平等政策綱領」、落實消除對婦女一切形式歧視公約(CEDAW)、推展性別主流化工作、輔導獎勵中央及地方推動性別平等業務、促進女性國際參與等等。然面對國內社會環境變遷及全球性別議題發展趨勢，如何突破傳統文化習俗對性別角色之限制、縮短各領域的性別落差，鼓勵女性積極參與社會、擔任決策角色並發揮潛能及影響力，是未來政府各級機關推動性別平等永續發展的重要工作。

為掌握性別平等議題國內外發展趨勢，行政院於106年3月9日完成建置並啟用「性別平等觀測站」，以「權力、決策與影響力」、「就業、經濟與福利」、「人口、婚姻與家庭」、「人身安全與司法」、「教育、文化與媒體」、「健康、醫療與照顧」及「環境、能源與科技」等7大主題作為觀測面向，讓民眾可輕鬆查詢性別平等新聞議題、研究文獻、統計數據、相關政策推動情形、法規及多媒體資源等資訊，不但可以保障自身權利，也可以提升性別意識。

依據「性別平等觀測站」專題報導單元中「女性在權力、決策與影響力之地位評析」研究指出，103年我國女性立法委員比率為 35.5%，居於全球前三分之一的地位，也是亞洲之冠。在105年立法委員選舉，女性當選人比率再提升至38.1%，這個比率逐漸接近北歐及歐盟目前推動的

「性別配額制度」，以保障「任一性別代表40%配額」作為政治平權的標準，因此，我國在婦女政治權的提升可說是「領先亞洲，同步全球」。

文明社會在進步過程中，最彰顯的特色就是人生而平等的價值觀，任何人不應該因性別、信仰、族群、文化等差異受到歧視或不平等對待，本書編纂之目的係透過性別統計之工具，性別主流化對本區的影響進行分析，藉由數據與圖表分析窺其全貌，進而了解石碇區現況兩性平權架構的實況，冀望能提供決策者藉由鄉村與都市的差異，分別規劃資源分配政策，盡力達到各個社會層級需求。

貳、新北市石碇區人口性別結構

本行政區民國106年底人口數為7,683人〔較上年底7,736人減少53人〕。現住人口性別組合男性較女性為多，男性為4,223人佔54.97%、女性為3,460人佔45.03%。本行政區各里人口數分述如下：【參考圖1-106年底新北市石碇區各里性別人數】

1. 烏塗里人口數計717人，男性為411人，女性為306人。
2. 彭山里人口數為340人，男性為187人，女性為153人。
3. 石碇里人口數為443人，男性為245人，女性為198人。
4. 潭邊里人口數為875人，男性為473人，女性為402人。
5. 隆盛里人口數為782人，男性為439人，女性為343人。
6. 豐田里人口數為433人，男性為254人，女性為179人。
7. 永定里人口數為687人，男性為371人，女性為316人。
8. 中民里人口數為833人，男性為483人，女性為350人。
9. 光明里人口數為276人，男性為166人，女性為110人。
10. 豐林里人口數為322人，男性為170人，女性為152人。
11. 永安里人口數為908人，男性為464人，女性為444人。
12. 格頭里人口數為1,067人，男性為560人，女性為507人。
13. 本區總計人口數為7,683人，男性為4,223人，女性為3,460人。

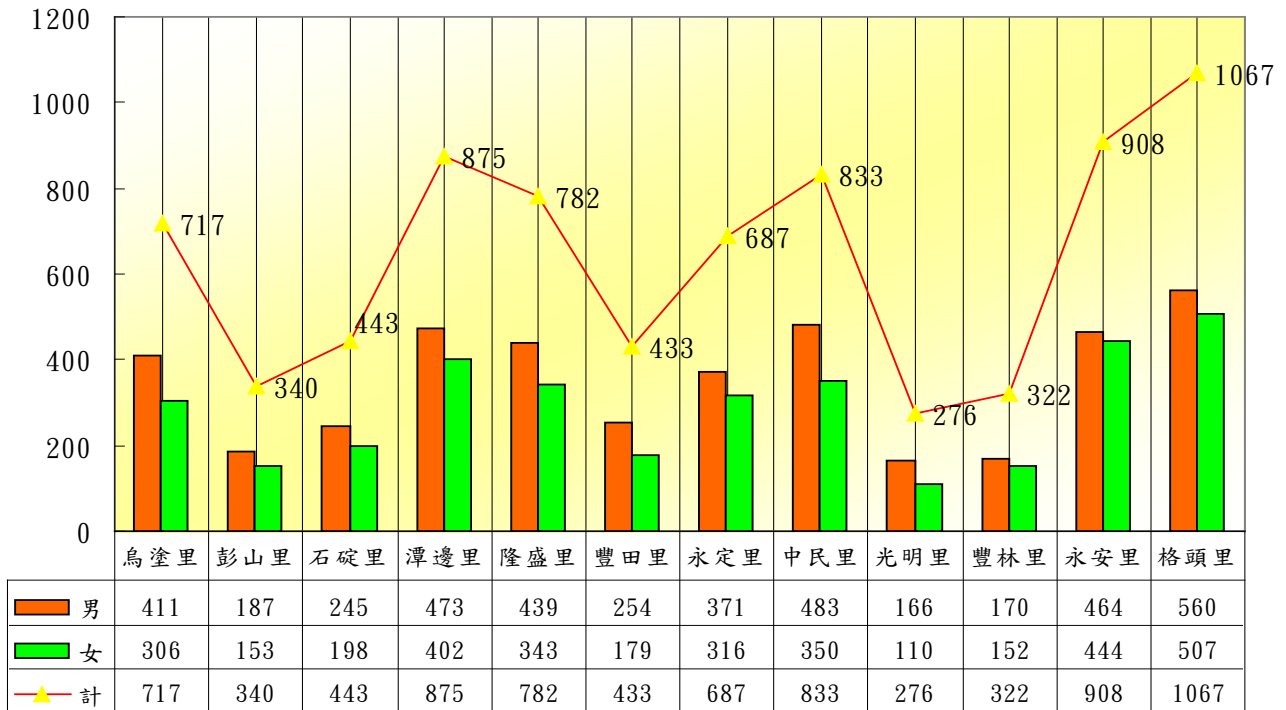


圖 1-106年底新北市石碇區各里性別人人口數

表 1-新北市石碇區人口性別比例

年度	男(人)	女(人)	性比例
99年	4,457	3,516	126.76
100年	4,386	3,501	125.28
101年	4,360	3,535	123.34
102年	4,328	3,520	122.95
103年	4,329	3,535	122.46
104年	4,336	3,519	123.22
105年	4,253	3,483	122.11
106年	4,223	3,460	122.05

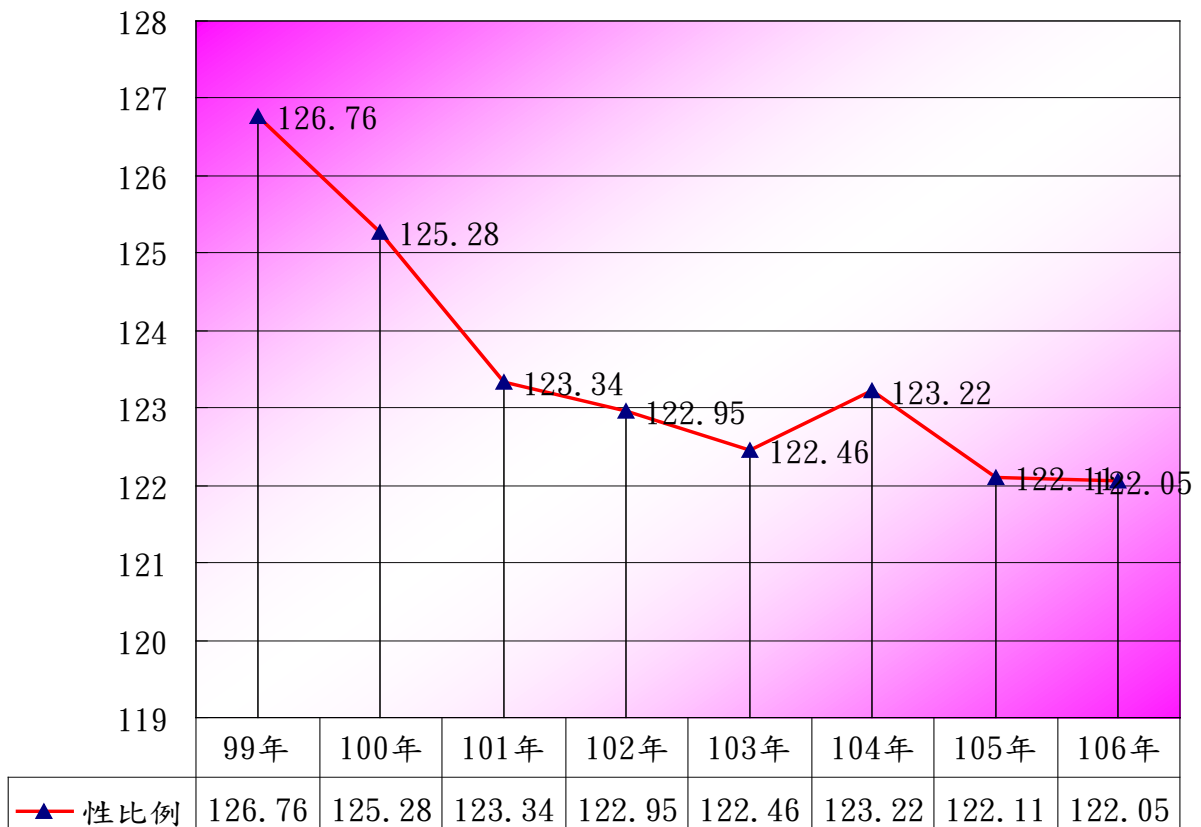


圖 2-新北市石碇區人口性別比例

由上述分析得知，本區各里截至 106 年底男女性別結構仍然男性多於女性。此乃由於過往的農業時代需要男性勞動力之發展背景及男性傳宗接代之傳統觀念底下所衍生的人口結構，其結構會成為男多於女著實容易推敲。惟此人口趨勢是否改變，可由本區性比例分析得知：從民國 99 年至 106 年，人口比例從 99 年 126.76 降至 106 年 122.05，顯見本區男多於女的趨勢尚無重大改變。惟性別比例之逐漸降低因素不在本節探討之內，僅供執政單位就鄉村及都市資源如何分配提供數據參考。

參、新北市石碇區調解委員之權力性別組成

一、調解委員會源起及概述：

本區調解委員會係由區內具有法律知識，熱心公正的人士所組成，負責為居民化解糾紛，快速及便捷。調解服務項目如下

(一)民事糾紛案件方面有：

1. 債權、債務之清償；
2. 房地產之購置、租賃、佔用；
3. 家庭糾紛、繼承；
4. 商事買賣；
5. 其他有關民事事件。

(二)刑事糾紛案件方面有：

1. 妨害風化、婚姻、家庭；
2. 妨害自由、名譽、信用及秘密；
3. 傷害、毀棄、損壞；
4. 親屬間財產犯罪；
5. 交通事故；
6. 其他告訴乃論之刑事事件。

(三)不得聲請調解案件：

1. 離婚、收養；
2. 耕地三七五減租條例之租佃糾紛；
3. 民、刑案件已在第一審法院辯論終結者。

二、調解委員組成：

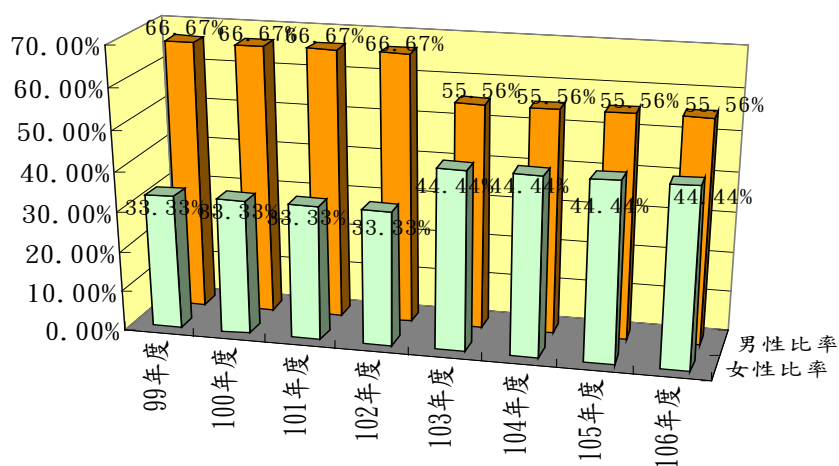
本區調解委員組成從 99 年至 106 年人數皆為 9 人，惟男女性比例結構於 103 年度發生改變，如下述分析：

由以下表格及圖形化的統計圖表分析得知，103 年起，調解委員在性別結構有所轉變，女性人數增加而男性人數相對減少，代表在本區具有影響力以及能調停糾紛者，已不再是獨尊男性。本區針對婦女人身安全，透過女性委員不同角度的分析，在反暴力、反性別剝削的脈絡下，增進婦女人權意識，從近幾年中的經驗，著實讓家事訴訟增加了另一套雙向、中立的調解模式。

年度(年)	男 (人)	女 (人)	總計(人)	男性比率	女性比率
99	6	3	9	66.67%	33.33%
100	6	3	9	66.67%	33.33%
101	6	3	9	66.67%	33.33%
102	6	3	9	66.67%	33.33%
103	5	4	9	55.56%	44.44%
104	5	4	9	55.56%	44.44%
105	5	4	9	55.56%	44.44%
106	5	4	9	55.56%	44.44%

表 2-新北市石碇區調解委員性別結構

資料來源：新北市石碇區公所調解委員會



	99年度	100年度	101年度	102年度	103年度	104年度	105年度	106年度
女性比率	33.33%	33.33%	33.33%	33.33%	44.44%	44.44%	44.44%	44.44%
男性比率	66.67%	66.67%	66.67%	66.67%	55.56%	55.56%	55.56%	55.56%

圖 3-新北市石碇區調解委員性別比例

肆、新北市石碇區守望相助隊之兩性影響力

一、守望相助隊之成立目標：

本區守望相助隊依據「新北市里守望相助隊管理實施計畫」成立，目的為有效運用本區人力資源，鼓勵民眾主動參與，發揮守望相助功能，協助維護居民生命、身體、財產安全並且以里辦公處為主體之自發性組織，由里長結合里內鄰長及熱心人士組成，每一里以一隊為限。

二、守望相助隊成員資格及結構：

本區二十歲以上六十五歲以下之里民（里長擔任隊長者，不受年齡限制），品德端正、素行良好、熱心公益、體格強健之里民，且無重大犯罪經判刑確定者，得遴用為里守望相助隊成員。目前本區有潭邊里及豐林里兩支守望相助隊，惟豐林里守望相助隊自104年始成立，故為資歷相當年輕之隊伍。

三、本章就本區兩里守望相助隊成員分別分析如下：

1. 潭邊里守望相助隊自民國99年初創隊員男性為21人，女性隊員10人，總計31人，男性比率占有67.74%，女性佔有比率32.26%；民國100年隊員男性為24人，女性隊員9人，總計33人，男性比率占有72.73%，女性佔有比率27.27%；民國101年隊員男性為23人，女性隊員10人，總計33人，男性比率占有69.70%，女性佔有比率30.3%；民國102年隊員男性為19人，女性隊員10人，總計29人，男性比率占有65.52%，女性佔有比率34.48%，民國103年隊員男性為20人，女性隊員12人，總計32人，男性比率占有62.5%，女性佔有比率37.5%，民國104年隊員男性為18人，女性隊員14人，總計32

人，男性比率占有56.25%，女性佔有比率43.75%；民國105年隊員男性為19人，女性隊員14人，總計33人，男性比率占有57.58%，女性佔有比率42.42%；民國106年隊員男性為20人，女性隊員16人，總計36人，男性比率占有55.56%，女性佔有比率44.44%。

年度(年)	男性(人)	女性(人)	總計(人)	男性比率(%)	女性比率(%)
99	21	10	31	67.74	32.26
100	24	9	33	72.73	27.27
101	23	10	33	69.70	30.30
102	19	10	29	65.52	34.48
103	20	12	32	62.50	37.50
104	18	14	32	56.25	43.75
105	19	14	33	57.58	42.42
106	20	16	36	55.56	44.44

表 3-潭邊里守望相助隊員性別結構

資料來源：新北市石碇區公所民政災防課

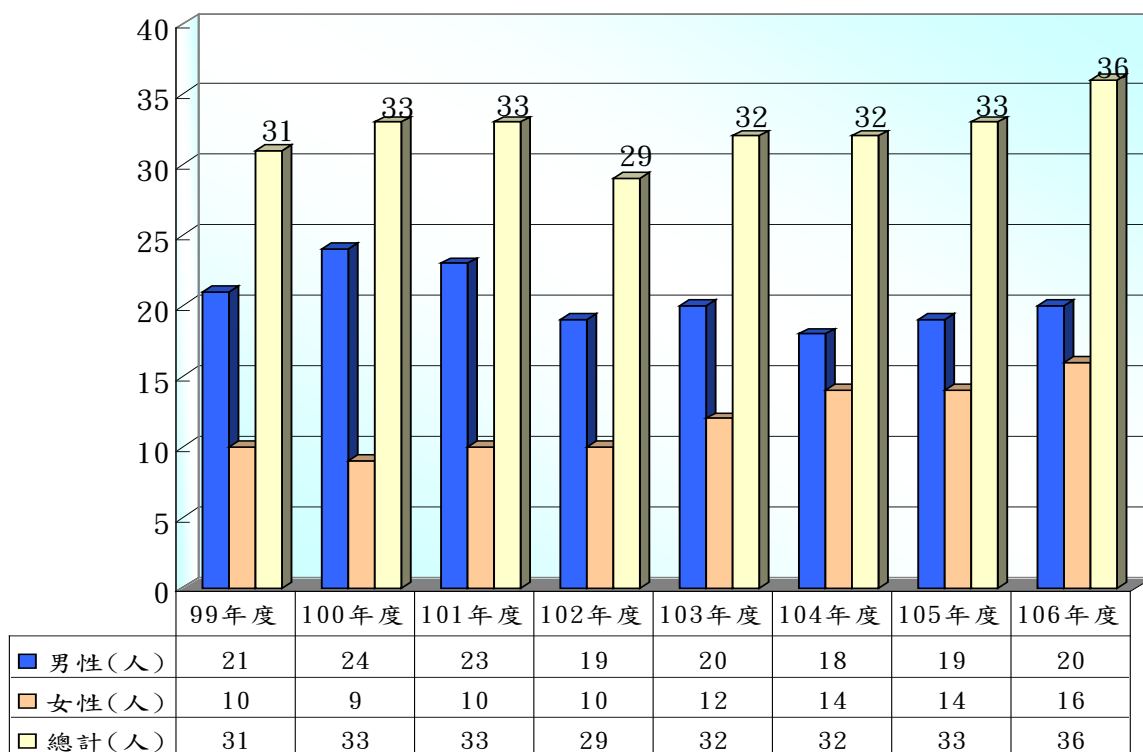


圖 4-潭邊里守望相助隊員性別結構

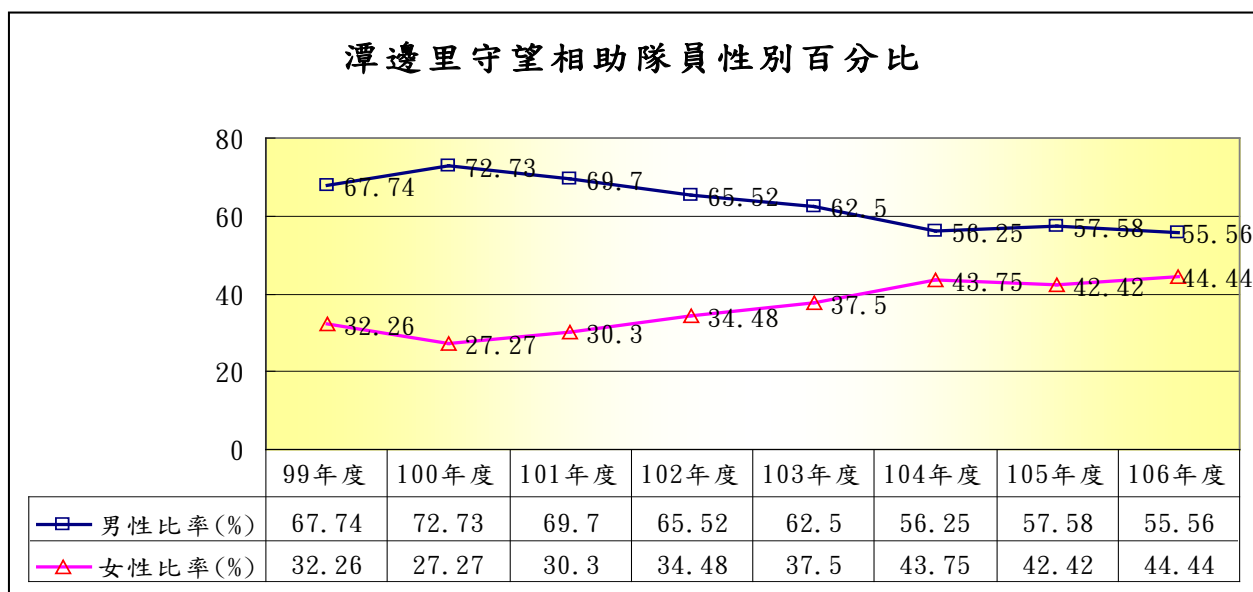


圖 5-潭邊里守望相助隊員性別百分比

上述分析可得知，潭邊里守望相助隊成員自 99 年起一直由多數男性隊員組成，殷鑑於守望相助係以維護居民生命財產安全為前提，剛開始組隊時對於女性的參與僅限於行政事務，外勤社區巡視統一由男性為主，較能確保社區安全維護。近期因社區安全效果顯著，女性地位較受重視，隨著隊員增加漸漸的一些白天巡視業務，亦請男性隊員與女性隊員共同組隊擔任巡守業務。從分析女性隊員占該里守望相助隊員人數比例發現，曲線圖中女性比例之線條逐年上升，顯見本區以及該里對於男女之界限已逐漸趨於平等，亦即女性能力不見得不如男性，而女性對於公眾事務的參與也逐漸熱衷。

2. 豐林里守望相助隊之分析：

豐林里守望相助隊自民國104年初創隊員男性為12人，女性隊員15人，總計27人，男性比率占有44.44%，女性佔有比率55.56%；民國

105年隊員男性為14人，女性隊員19人，總計33人，男性比率占有42.42%，女性佔有比率57.58%；民國106年隊員男性為15人，女性隊員18人，總計33人，男性比率占有45.45%，女性佔有比率54.55%；

表 4-豐林里守望相助隊員性別結構

年度(年)	男性(人)	女性(人)	總計(人)	男性比率(%)	女性比率(%)
104	12	15	27	44.44%	55.56%
105	14	19	33	42.42%	57.58%
106	15	18	33	45.45%	54.55%

資料來源：新北市石碇區公所民政災防課

豐林里

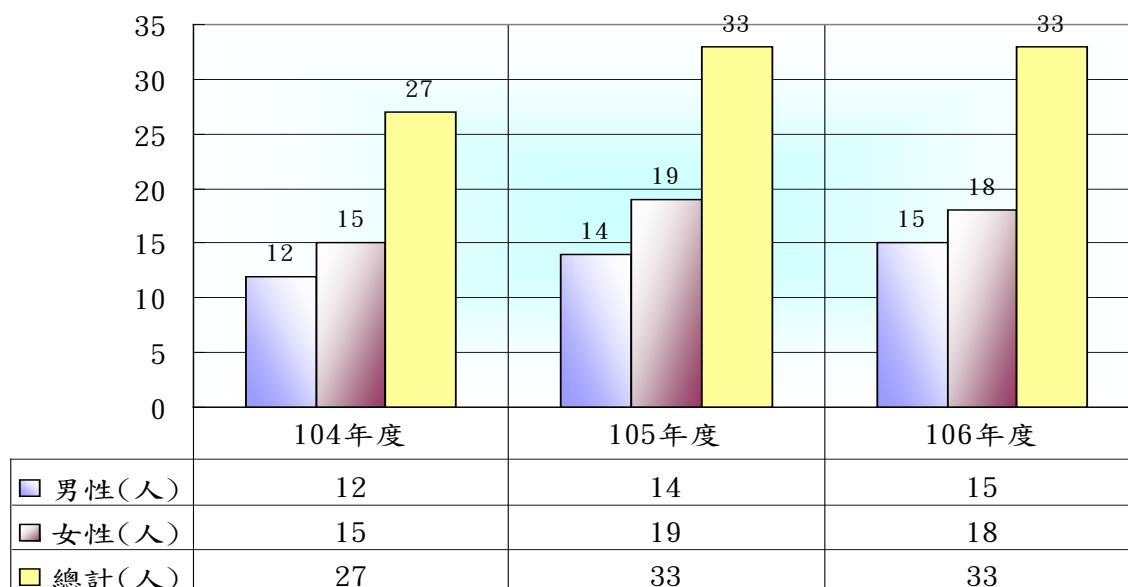


圖 6-豐林里守望相助隊員性別結構

石碇區豐林里守望相助隊於 104 年成立，成立後隊員招募結果分析後發現，雖然該里男性多於女性，但比例不高僅多12%，且大部分中壯年男性均外出工作，女性大部分待於家中照顧老年人及幼嬰兒，閒暇之餘安排社區服務工作相對容易，所以女性隊員人數多於男性隊員人數，顯示女性對於公共事務的參與之熱衷及認同度遠高於男性，目前該趨勢一直持續至今尚無明顯變化。

伍、石碇區公所社會文化志工組成與人文影響力

一、成立宗旨：

為結合民間資源，培養熱心公益、服務奉獻之善良社會風氣，特招募能勝任為民服務工作志工，協助辦理公益活動等工作，以達成親切、效率及便民之服務品質。

二、志工成員資格及服務內容與對象：

年滿 20 歲以上，身心健康思想純正，品性良好無不良嗜好，具有服務熱忱，並對參與各項公益活動有興趣者。主要服務內容為：

1. 電話問安 2. 關懷訪視 3. 活動支援 4. 不定期協助物資發放 5. 防災宣導及整備作業 6. 地方藝文活動導覽。且以服務兒童、婦女、新住民、老人及身心障礙者為重點對象。

三、志工成員性別組成結構：如下表 5 所述。

年度(年)	男性(人)	女性(人)	總計(人)	男性比率	女性比率
99	6	7	13	46.15%	53.85%
100	5	8	13	38.46%	61.54%
101	7	6	13	53.85%	46.15%
102	7	6	13	53.85%	46.15%
103	7	10	17	41.18%	58.82%
104	9	29	38	23.68%	76.32%
105	8	36	44	18.18%	81.82%
106	18	31	49	36.73%	63.27%

表 5-新北市石碇區公所社會文化志工性別結構

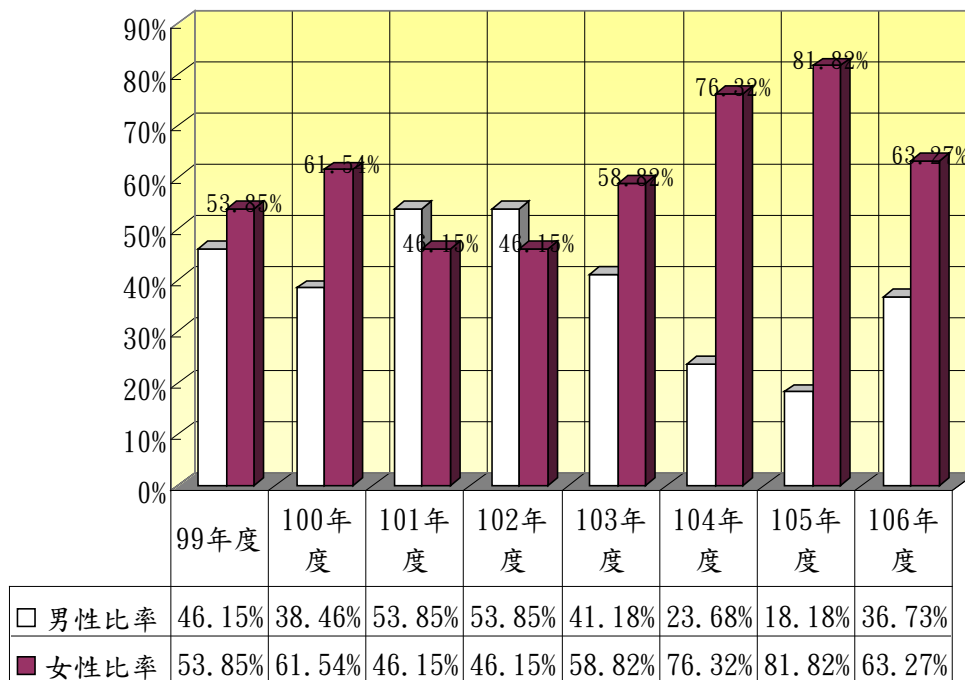


圖 7-新北市石碇區公所社會文化志工性別結構

資料來源：新北市石碇區公所社會人文課

由表5及上圖明顯得知，103年至105年社會文化志工參與人數顯著增加，其中女性所占比例更是大幅度增加，惟106年招募志工時男性顯著增加，使得性別差異減緩。在106年女性志工人數雖僅有男性的1.7倍，但顯見在志工參與部分，女性比男性較活躍，而在社會人文關懷之影響力上本區女性更是遠勝過男性。由此可見，人文關懷層面因為屬於行政工作較多不須重大勞力負擔，所以招募此項志工女性較易募得，另女性細膩的工作服務精神也較適合本項業務推行。

陸、結論與建議

透過「新北市石碇區人口性別結構」分析各年度人口組成，得知本區人口性別結構男多於女，且各年度皆無女多過男的情況，藉此分析使讀者明瞭本區女性在各項社會參與是否受到本區人口性別組成之制約，而造成社會參與及影響力不足。惟經過「新北市石碇區調解委員之權力性別組成」、「新北市石碇區守望相助隊之兩性影響力」及「石碇區公所社會文化志工組成與人文影響力」之統計分析後發現，女性社會參與及其所透出之影響力，並不因基本人口結構的性別比例差異而使女性社會參與不足，進而限縮女性在社會上的權力及影響力之發展。因此，本區在性別主流化方面已藉由男女平等觀念的推廣，使得女性願意走出家庭，為社會鄉里或社區服務參與的付出，著實令人值得的稱讚。

惟透過分析後發現，男性參與程度卻已漸漸不如女性，此種現象可以解讀為本區從封閉的封建家庭觀念中，男性為求家庭三餐溫飽，外出工作或務農，視為基本人生對待的態度。又因公眾事務男性的積極度不足，致使本區女性漸漸嶄露頭角，而以女性為主的觀念逐漸主宰權力及掌握社會的話語權。由性別主流化的意義：「使女性與男性均能平等受益、終止不平等的現象，最終達成性別平等。」得知，偏頗任一性別不合乎其主要精神。

故希冀施政執行者時能留意到社會活動之參與與其影響力成正比，如何保持兩性平等參與，於擘劃施政藍圖時加入此篇分析結果及觀點，作為施政調色盤上的一基礎色調，方能使施政藍圖更加璀璨，社會更加諧和。

新北市石碇區
社會參與之性別影響力分析

中華民國 106 年

編 印：新北市石碇區公所會計室

出 版：新北市石碇區公所

出版日期：中華民國 107 年 7 月

本刊同時登載於新北市石碇區公所，網址為

<http://www.shiding.ntpc.gov.tw/>