

# 新北市石碇區公所 104年區政統計年報

資料期間：103年



新 北 市 石 碇 區 公 所 編 製  
中 華 民 國 104 年 6 月

## 序 言

石碇區位於台北盆地的東南方，全區總面積達 144.3459 平方公里，在新北市各區中面積排名第五大，103 年 12 月底，總人口為 7,864 人。由於全區多山坡丘陵少平地，使得產業發展受到限制，但生態資源豐富、自然環境優美，不僅人文藝術鼎盛、流經區內的翡翠水庫更扮演著大台北地區水資源不可或缺的角色。

從多元地方產業的方向思考，石碇無論是觀光（淡蘭古道、皇帝殿風景區、翡翠水庫景觀、二格公園雲海…等）、藝文（淡蘭藝文館、藍染、押花、陶藝、泥畫、紙藝…等）、生態（二格自然中心…等）、農特產品（茶葉、豆腐、香腸、大芥、桂花釀、麵線…等）確有足夠之實力與其它城鎮競爭，雖有腹地狹小不集中、使人口無法大量聚集發展之地理環境限制，但也因此使簡樸山城之民風得以保存。

國道五號石碇交流道與北宜高速公路的通車，帶來了交通的便捷，讓石碇直抵台北 101 大樓以及宜蘭市區分別只要 20 和 30 分鐘，獨特溼爽的山谷環境及清甜無污染的水質資源，均使石碇區有如大台北都會地區之後花園般，因此創新在地農特產品、整合當地觀光資源及強化鄰里間基礎設施，實為新北市石碇區公所永續服務及發展之最大目標。

區總報告的內容概分為一般概況、行政、民政、社會、經建、兵役、人文等，在充份運用統計學的前提下（statistics，應用數學的一環，主要在透過觀察所搜集的數據進行系統量化分析、總併，為相關決策提供依據和參考）以簡要的文字說明佐以大量的報表交織而成，用客觀且具體的實際數據，表達區公所在施政上的績效和結果，其不僅顯示區政工作之概況，更期能使未來在擬訂計畫、決定政策、執行公務及核定績效上更加確實。

回顧八〇年代後迄今之政府再造以及行政革新運動，再再彰顯出民眾對於政府公部門需求日漸廣博而又細微之處，臺北縣自從 2010 年 12 月 25 日改制為新北市、石碇鄉公所亦隨同改制為石碇區公所後，所有單位體制的調整均是為達到事權一致、統一規劃、服務升級之目的，身為服務基層之區公所公務人員，亦唯有秉持著認真、專業、創新、改進的精神，戰戰兢兢的滿足民眾需求，區總報告的製作及提出正是在這種情形下孕育而生。

區長 黃 詩 芳 謹識

中華民國 104 年 6 月

# 目 次

目次	I
表目次	II
圖目次	III
壹、一般概況	1~10
貳、行政	11~18
參、民政	19~27
肆、社會	28~36
伍、經建	37~43
陸、兵役	44~45
柒、人文	46~49

# 表 目 次

## 一、一般概況

表 1-1	新北市	石碇區	已登記公私有土地筆數面積	6
表 1-2	新北市	石碇區	各里鄰戶口數	7
表 1-3	新北市	石碇區	現住人口之年齡分配	8
表 1-4	新北市	石碇區	現住人口之教育程度	9
表 1-5	新北市	石碇區	現住人口之婚姻狀況	10

## 二、行 政

表 2-1	新北市	石碇區	公所組織系統表	11
表 2-2	新北市	石碇區	公所編制及現有員額	12
表 2-3	新北市	石碇區	公所現有職員人數—按教育程度分	13
表 2-4	新北市	石碇區	公所現有職員人數—按考試及格別分	14
表 2-5	新北市	石碇區	公所現有職員人數—按年齡分	15
表 2-6	新北市	石碇區	公所經費預決算數額—按工作計畫別分	16
表 2-7	新北市	石碇區	公所經費預決算數額—按用途別科目分	17
表 2-8	新北市	石碇區	調解業務概況表	18

## 三、民 政

表 3-1	新北市	石碇區	里長選舉概況	19
表 3-2	新北市	石碇區	鄰長遴聘概況	20
表 3-3	新北市	石碇區	里民大會出席情形及建議案件數	21
表 3-4	新北市	石碇區	改善市容查報有關案件執行情形	22
表 3-5	新北市	石碇區	鄰長異動概況	23
表 3-6	新北市	石碇區	各級學校一覽表	24-25
表 3-7	新北市	石碇區	體育活動概況	26
表 3-8	新北市	石碇區	維護市容會報決議案件辦理情形	27

## 四、社 會

表 4-1	新北市	石碇區	社區發展協會會員人數	28
表 4-2	新北市	石碇區	推行社區發展工作成果	29
表 4-3	新北市	石碇區	社會福利及救濟概況	30
表 4-4	新北市	石碇區	輔導市民以工代賑臨時工作概況	31
表 4-5	新北市	石碇區	低收入戶人口	32-33
表 4-6	新北市	石碇區	辦理急難救助概況	34
表 4-7	新北市	石碇區	遭受災害救助情形	35
表 4-8	新北市	石碇區	身心障礙人口一覽表	36

## 五、經 建

表 5-1	新北市	石碇區	鄰里工程施工概況	37
表 5-2	新北市	石碇區	鄰里公園概況	38
表 5-3	新北市	石碇區	耕地面積及農業戶口	39
表 5-4	新北市	石碇區	米穀種植面積及產量	40
表 5-5	新北市	石碇區	園藝作物種植面積及產量	41
表 5-6	新北市	石碇區	普通及特種作物種植面積及產量	42
表 5-7	新北市	石碇區	家畜家禽頭數	43

## 六、兵 役

表 6-1	新北市	石碇區	服兵役役男列級家屬各項慰、補助費發放情形	44
表 6-2	新北市	石碇區	服兵役役男列級家屬安家生活扶助費發放情形	45

## 七、人 文

表 7-1	新北市	石碇區	神壇、寺廟、財團法人寺廟一覽表	46-47
表 7-2	新北市	石碇區	聚會所、財團法人教會一覽表	48
表 7-3	新北市	石碇區	宗教團體與辦公益慈善及社會教化事業概況	49

## 圖 目 次

圖 1-1 新北市 石碇 區行政區域圖

5

# 一、一般概況

## 壹、一般概況

### 一、本區沿革

石碇區地名取自清代石碇堡，為伏獅山山脈盤結之地，石碇溪切穿該山脈形成橫谷之地，鉅大石片，碇置於谷底，故以為名。本區昔為原住民馬來社所居，其位置僻陬，《淡水廳志》曾云：「信鬼尚巫，蠻貊之習猶存，類皆乘取利，信之者牢不可破，最盛者莫如石碇堡。」石碇堡之一部份即屬今石碇區，其偏僻之程度由此可見。

本區土地面積 144.3459 平方公里，人口數約 7 千多人，為新北市面積第五大區。

### 二、本區

#### (一)地理與交通

石碇區位於台北盆地東南隅，約於東經 121°39'，北緯 25°00' 之間，東與坪林區相接，西與深坑區、新店區及台北市文山區相連接。南鄰烏來區，北與平溪區、汐止區及台北南港區相為鄰。交通主要幹道為省道台 9 線北宜公路與 106、106 乙線縣道。

區內景美溪支流分布石碇溪、彭山溪、烏塗溪等，另於翡翠水庫內為北勢溪等河流，為幼年河谷地形。本區地形崎嶇複雜，多為山嶽地帶，少有平坦之地。其中山坡地標高最低 100m，最高 600m，山區地質年代尚屬幼年期，故多懸崖深壑、尖石插天等特殊景觀。

石碇位於台北盆地東南方，故多為梯田與坡地，而此地有群山環繞與河流穿越，又以景美溪最為重要，它的上游分支孕育出石碇文化，也有下切作用使陡峭山壁上有美不勝收的瀑布景觀。

#### (二)人文風情及工商特色

石碇在日治時期由礦業帶動開發，吸引大量移民，使得此地日漸繁榮，但民國 60 年代煤礦業走入下坡，取而代之的是大菁染布事業，由於發現種植茶業的利潤較高，目前石碇區成為文山包種茶及東方美人茶的主要產地。

石碇區配合新北市政府舉辦櫻花季，於每年 2 月格頭里二格道路（公園）舉辦，並有新北好茶節（前石碇美人茶節與文化節）皆是行銷石碇好山好水好去處的活動。

#### (三)文教組織與宗教發展

本區擁有創校百年（西元 1904 年）的石碇國小、雲海國小、永定國小、和平國小等 4 所國民小學及石碇高級中學 1 所，至於大學院校有華梵大學 1 所。在多元教學目標政策下，各校加強推廣鄉土教學多年下來累積成豐富經驗。此外，各校發揮了本區在地特色教學，如石碇國小是美術及陶藝、雲海國小則是扯鈴及直笛、和平國小是國

樂、永定國小是舞獅。由以上各校依特色發展可知，各校正為石碇區文化播種及深耕；為石碇區文化資源累積豐富且多元化資產，並為傳承石碇區特色文化而持續向前努力。

石碇區地形的主要骨幹是雪山山脈及其支脈，屬於丘陵和中級山岳地區，高度為海拔 100 至 600 公尺。因地勢山巒層層疊疊，宏偉磅礴，地脈氣蘊豐沛，山川秀毓，地靈人傑，故有許多寺廟在此設立，區內各里皆有自己奉祀及信仰的神尊及廟宇，舊有傳統務農的社會，土地公廟在石碇四處可見。

目前區內正式登記及補辦登記之寺廟共有 41 家，神壇 10 家，其中姑娘廟、五路財神廟、天后宮、集順廟等廟，香火鼎盛，神威顯赫，名聞遐邇，受眾多信士景仰膜拜，而以石碇天后宮為發起的四年一次的石碇、深坑、坪林三區媽祖繞境，更是區內最重大的宗教盛事。

早年因不諳法令，各廟宇建築大多未申請建物建造及使用許可，且石碇因地形之故，廟宇所在多位於山坡地林，不符當今法令規範許可，故石碇區內之宗教發展，首要之務為輔導寺廟合法化，其次為健全寺廟各項業務運作與發展，且加強對寺廟及神壇之關懷與輔導，避免有違反社會善良公序行為發生。

#### (四)交通情形

本區主要道路為縣道 106、106 乙線往平溪及坪林，鄉道有北 47、北 47-1 線為石碇往北宜公路(省道台 9 線)，為往坪林、新店之道路，另北 33 道路接台北市南港、北 32 鄉道接台北市汐止。北宜高速公路(國道 5 號)接往宜蘭之主要路線。主要道路分述如下：

##### 1、106 縣道

106 縣道沿永定溪曲行，為本區主要聯外道路之一。本線起自林口區下福，經景美、木柵、深坑、石碇、平溪到瑞芳，全長 82.138 公里，為新北市主要線道，也是本區主要聯外道路。

##### 2、106 乙縣道

106 乙縣道銜接 106 縣道，兩條路線在雙溪橋會合，成 T 字形沿石碇溪、崩山溪曲行，經外石炭、區公所、萬順橋、壽山橋、豐田派出所往坪林區。本線路為區公所及石碇東、西街(老街)重要的聯外道路，向為公共客運行駛的路線。

##### 3、台 9 號省道

俗稱北宜公路的台 9 號省道(台 9 線)，係本區主要的聯外道路。從台北市景美通過新北市新店經石碇、坪林進入宜蘭礁溪，本區為台 9 號的中途站，許多客運貨運車輛常選擇本區作為中途休息處。北 47 線鄉道。

##### 4、北 47 線鄉道

銜接 106 乙縣，起點自石碇里經烏塗窟、蓬萊寮、半路店，在格頭



里坑內與台九線銜接，鄉內路段全長 8.9 公里，平均寬度 6 公尺至 8 公尺，有的路段甚至達到 10 公尺。

5、北 47-1 線鄉道

北 47-1 線鄉道自烏塗窟開始與北 47 線鄉道銜接，經蛇舌子、四分子、月扇湖，在風露嘴銜接台九線，鄉內路段全長 8.9 公里，平均寬度 3.5 公尺至 7 公尺，部分路段達 8 公尺。

6、北 32 鄉道

北 32 線鄉道自八分寮銜接 106 縣道，經新興坑、惠光寺通往南港，鄉內路段全長 3.3 公里，平均寬度 4 至 7 公尺，最寬可達 8 公尺。

7、北 33 線鄉道

北 33 線鄉道自番子坑橋銜接 106 縣道，途經十八重溪、鹿窟、光明寺最後抵達南港，鄉內路段全長 4.9 公里，平均寬度 4.17 公尺，最寬可達 8 公尺。

本區有以下交通方式：

1、開車

由國道五號蔣渭水高速公路至石碇交流道下，下交流道後接 106 乙道即可到達。

2、大眾交通工具

欣欣客運 666(台北-石碇) 捷運景美站至石碇(車程約 50 分鐘)  
666 線公車詳細資料可至：[www.shinbus.com.tw/666.htm](http://www.shinbus.com.tw/666.htm)

(五)綠地公園



位於台 9 線北宜公路 23K 的二格公園為本區唯一公園，面積約為 4332 平方公尺，屬本區格頭里，環境清靜深幽，為自行車族及遊客欣賞美景的駐點；公園內有本區二格農特產品展售中心，販售咖啡、甜品、簡餐、畫室及茶點供遊客休憩。

## (六) 休閒娛樂與觀光



石碇東西街、吊腳樓、百年石頭屋、打鐵店為目前遊客主要觀光景點，老少咸宜的步道有淡蘭步道、石碇小鎮親山步道（烏塗步道）、永安步道，另有二格登山步道、黃帝殿、筆架連峰等供遊客健行登山，本區集水區內的千島湖、八卦茶園位於翡翠水庫內，為一景色靜謐之觀光好去處。

## (七) 社會福利、展望

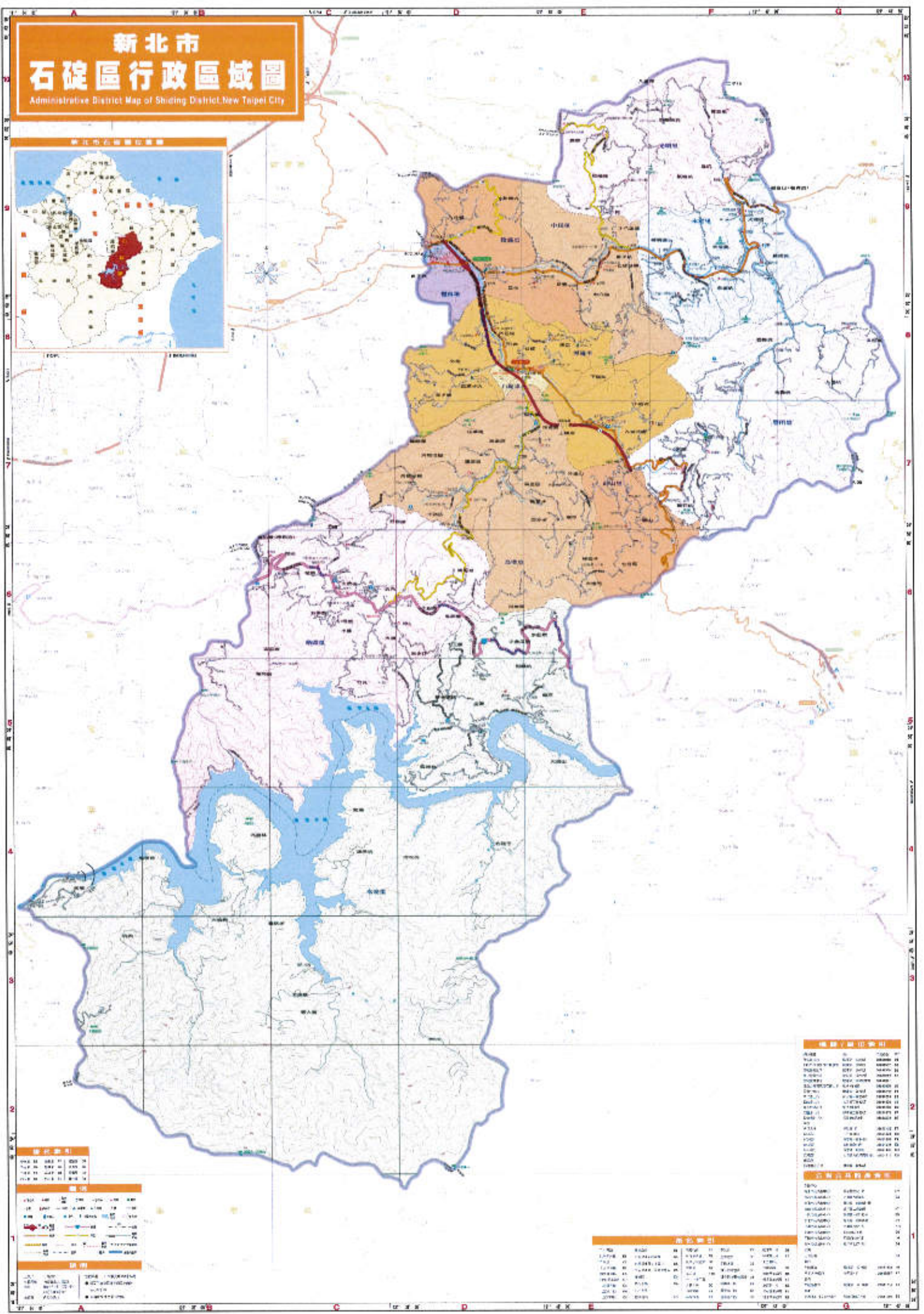
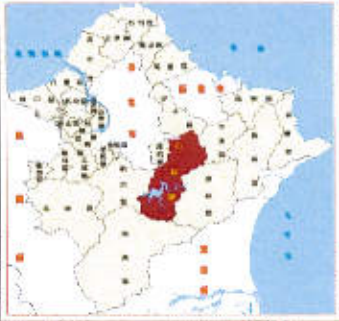
本所配合新北市政府社會福利政策，目前已辦理低收入戶、中低收入戶、中低收入老人生活補助、中低收入兒童少年生活津貼、中低收入身心障礙生活扶助、急難救助、馬上關懷等相關社會福利措施，積極主動扶助弱勢，協助經濟困難者脫貧自立。本所現推廣老人福利在地化政策，推行老人共餐運動，積極鼓勵本區老人參加共餐提升老人社區參與及活動性。近年來由於國內外經濟情勢動盪，民眾生活困頓，本所除依社會救助法相關法規辦理社會福利業務，全力配合推動新北市政府關懷弱勢政策，更積極配合里幹事關懷民眾體恤民苦，務求愛民助民，冀求達到及時關懷及救助之效。



# 新北市 石碇區行政區域圖

Administrative District Map of Shiding District, New Taipei City

新北市石碇區位置圖



**標記圖例**

●	縣府
■	區公所
▲	鎮公所
◆	鄉公所
●	村公所
▲	里
◆	鄰
●	自然村
▲	自然里
◆	自然鄰
●	自然村
▲	自然里
◆	自然鄰
●	自然村
▲	自然里
◆	自然鄰

**面積統計**

項目	面積 (km <sup>2</sup> )	百分比 (%)
總面積	112.84	100%
陸地面積	108.52	96.2%
水面積	4.32	3.8%

**地籍戶數統計**

項目	戶數	百分比 (%)
總戶數	100,000	100%
第一類戶	50,000	50%
第二類戶	30,000	30%
第三類戶	20,000	20%

**人口統計**

項目	人口	百分比 (%)
總人口	200,000	100%
男性	100,000	50%
女性	100,000	50%

1-1 新北市石碇區已登記公私有土地筆數面積

中華民國103年底

項 目	已登記土地面積(公頃)	已登記土地筆數(筆)
公私有別		
總 計	13,538.052268	34,262
公 有	10,049.951596	12,665
私 有	3,462.686872	21,428
公私共有	25.413800	169

資料來源：本所民政災防課

1-2 新北市石碇區各里鄰戶口數  
中華民國103年底

里 別	面 積 (平方公里)	鄰 數 (鄰)	戶 數 (戶)	人 口 數 (人)		
				合 計	男	女
總 計	144.3459	107	3,368	7,864	4,329	3,535
中民里	5.4141	14	341	864	494	370
光明里	7.4334	5	148	271	158	113
彭山里	3.6741	6	164	370	196	174
格頭里	21.2361	13	486	1052	568	484
永安里	63.44	6	351	856	443	413
永定里	5.3643	10	275	721	386	335
潭邊里	7.4478	10	401	877	468	409
烏塗里	10.9603	10	377	779	445	334
石碇里	1.2482	9	183	460	258	202
鹽林里	1.2312	5	116	335	182	153
寶田里	13.0263	7	225	453	264	189
隆盛里	3.8701	12	301	826	467	359

資料來源：本所民政災防課

### 1-3 新北市石碇區現住人口之年齡分配

中華民國103年底

單位：人

性別	總計	0~4歲	5~9歲	10~14歲	15~19歲	20~24歲	25~29歲	30~34歲	35~39歲	40~44歲	45~49歲	50~54歲	55~59歲	60~64歲	65歲以上
總計	7,864	233	205	369	490	443	432	501	521	567	681	744	695	572	1,455
男	4,829	115	119	184	259	243	227	240	290	341	399	452	421	343	696
女	3,335	118	86	185	237	200	205	261	231	226	232	292	274	229	759

資料來源：本所民政災防課

### 1-4 新北市石碇區現住人口之教育程度

中華民國103年底

單位：人

性別	總計	總字樣																				自修	不識字
		合計	研究所 (含獨立學院)				專科				高中		高職		國(初)中		初職		小學				
			二、三年級		五、六年級		前三年	專科	專科	專科	專科	專科	專科	專科	專科	專科	專科	專科	專科	專科			
			畢業	肄業	畢業	肄業																	
總計	7,007	5,818	100	30	628	301	238	65	185	21	25	354	192	1,165	402	1,155	149	13	4	1,267	152	53	224
男	3,411	2,980	94	42	299	183	119	34	99	15	9	208	102	710	256	752	98	8	1	745	80	26	31
女	3,148	2,938	50	17	329	178	149	28	66	6	19	145	90	456	146	414	51	4	3	642	112	27	213

資料來源：本所民政資料課

1-5 新北市石碇區現住人口之婚姻狀況  
中華民國103年底

單位：人

性別	總計	合計	未婚	有配偶	離婚	喪偶
總計	7,864	7,864	2,998	3,545	637	684
男	4,329	4,329	1,701	2,083	406	139
女	3,535	3,535	1,297	1,462	231	545

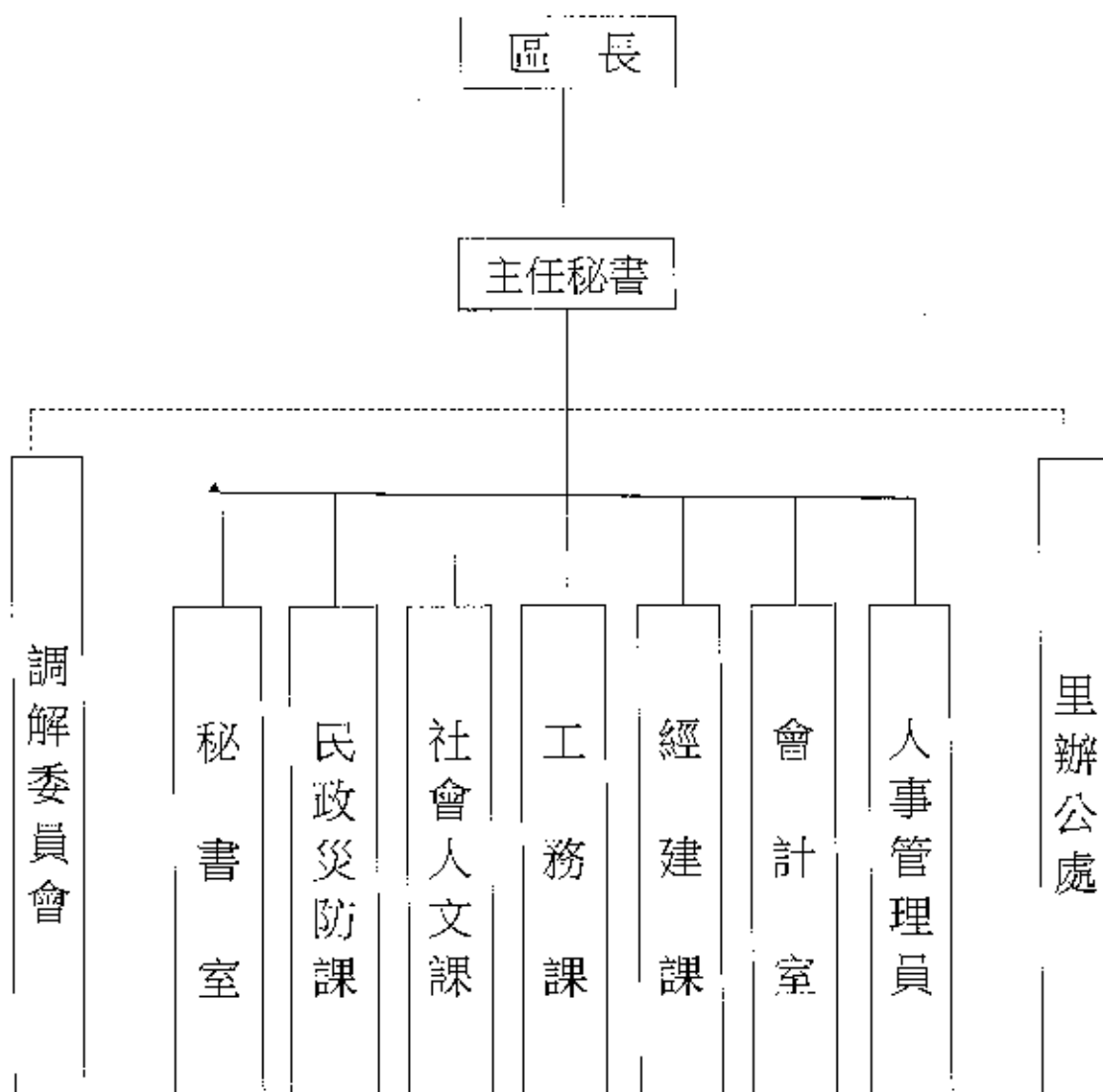
資料來源：本所民政災防課



## 二、行政

## 2-1 新北市石碇區公所組織系統表

中華民國103年底



附註：(1)無副區長免填。(2)組織表依實際情形編製。

資料來源：本所人事室

## 2-2 新北市石碇區公所編制及現有員額(1)

中華民國103年底

單位：人

職稱別	職等	合計		秘書室(2)		民政及防課		社會人文課		經建課		工務課		會計室		人事室		政風室	
		編制	現有	編制	現有	編制	現有	編制	現有	編制	現有	編制	現有	編制	現有	編制	現有	編制	現有
總計		39	39	7	6	12	12	4	2	3	9	4	4	2	2	1	1	-	-
區長	薦任第8職等	1	1	1	1														
副區長																			
主任秘書	薦任第8職等至第9職等	1	1	1	1														
調解會秘書																			
秘書																			
視導																			
課長	薦任第7職等至第8職等	4	4			1	1	1	1	1	1	1	1						
主任	薦任第7職等至第8職等	3	3	1	1									1	1	1	1		
技士	委任第6職等至第8職等 或第9職等至第7職等	2	2									2	2						
技員	委任第6職等至第8職等 或第9職等至第7職等	7	6	2	2	3	3	1	-	1	1								
助理員	委任第4職等至第5職等 或第6職等	1	-											1	1				
技佐	委任第4職等至第5職等 或第6職等至第5職等	1	1							1	1								
幹事員	委任第3職等至第5職等	3	2	1	1			2	1										
書記(原員)	委任第1職等至第3職等	2	1	1	-							1	1						
庶務員	委任第1職等至第3職等	8	8			8	8												
其他		-	-																

附註：(1)本區本年底有技工0人，工友1人，駕駛0人，駐衛警0人。

(2)區長、副區長、主任秘書、調解會秘書、秘書、視導列於秘書室。

資料來源：本所人事室

## 2-3 新北市石碇區公所現有職員人數—按教育程度分(1)

中華民國103年底

單位：人

項 目 別	總 計	研 究 所			大學畢業	專科畢業	高中(職) 畢業	國(初)中 以下
		合計	博 士	碩 士				
總 計	30	8	-	8	17	3	2	-
男	21	7		7	9	3	2	
女	9	1		1	8			
政 務 人 員								
男								
女								
民選機關首長								
男								
女								
簡任(派)人員(含 簡任(派))	30	8		8	17	3	2	
男								
女								
薦任(派)	15	6		6	7	2		
男	12	6		6	4	2		
女	3	-		-	3			
委任(派)	15	2		2	10	1	2	
男	9	1		1	5	1	2	
女	6	1		1	5			
聘 任	-	-		-	-	-	-	
男	-	-		-	-	-	-	
女	-	-		-	-	-	-	
警 事 人 員	-	-		-	-	-	-	
男	-	-		-	-	-	-	
女	-	-		-	-	-	-	
雇 員	-	-		-	-	-	-	
男	-	-		-	-	-	-	
女	-	-		-	-	-	-	
警 察(消防)人員	-	-		-	-	-	-	
警 監	-	-		-	-	-	-	
男	-	-		-	-	-	-	
女	-	-		-	-	-	-	
警 正	-	-		-	-	-	-	
男	-	-		-	-	-	-	
女	-	-		-	-	-	-	
警 佐	-	-		-	-	-	-	
男	-	-		-	-	-	-	
女	-	-		-	-	-	-	

附 註：(1)請依人事處行政機關人事業務查報表資料填報。  
資料來源：本所人事室

## 2-4 新北市石碇區公所現有職員人數—按考試及格別分(1)

中華民國103年底

單位：人

項 目 別	總 計	考 試 及 格 種 類 <sup>(2)</sup>							依其他法 令進用
		合計	高等考試	普通考試	初等考試	特種考試	升等考試	其他考試	
總 計	30	30	4	5	1	15	5	-	
男	21	21	2	3	1	10	5		
女	9	9	2	2	-	5			
政 務 人 員									
男									
女									
民選機關首長									
男									
女									
簡任(派)									
男									
女									
薦任(派)	15	15	3			8	4		
男	12	12	2			6	4		
女	3	3	1			2	-		
委任(派)	15	15	1	5	1	7	1		
男	9	9	-	3	1	4	1		
女	6	6	1	2	-	3			
聘 任									
男									
女									
專 事 人 員									
男									
女									
雇 員									
男									
女									
警 察(消 防)人 員									
警 監									
男									
女									
警 正									
男									
女									
警 佐									
男									
女									

附註：(1)請依人事處行政檢閱人事業務彙報表資料填報。

(2)考試係指應考選機關舉辦之各類考試及格並取得及格證書者，非考試及格資格者，請填「依其他法令進用」欄。

資料來源：本所人事室

## 2-5 新北市石碇區公所現有職員人數—按年齡分(1)

中華民國103年底

單位：人

項目別	總計	24歲以下	25-29歲	30-34歲	35-39歲	40-44歲	45-49歲	50-54歲	55-59歲	60-64歲	65歲以上
總計	30	1	1	8	5	1	4	8	-	2	-
男	21	1	-	4	2	1	4	7	-	2	
女	9		1	4	3	-	-	1	-		
政務人員											
男											
女											
民選機關首長											
男											
女											
簡派委任(派)人員(含雇員)	30	1	1	8	5	1	4	8	-	2	-
簡任(派)											
男											
女											
薦任(派)	15			3	2	1	3	5		1	
男	12			2	1	1	3	4		1	
女	3			1	1		-	1			
委任(派)	15	1	1	5	3		1	3		1	
男	9	1	-	2	1		1	3		1	
女	6			3	2						
聘任											
男											
女											
醫事人員											
男											
女											
雇員											
男											
女											
警察(消防)人員											
警監											
男											
女											
警正											
男											
女											
警佐											
男											
女											

附註：(1)請依人事處行政機關人事業務查報表資料填報。

資料來源：本所人事室

## 2-6 新北市石碇區公所經費預決算數額--按工作計畫別分

單位：元

科 目	本年度預算數 (103年度)	上 年 度 (102 年 度)		本年度與上年度預算比較	
		預 算 數	決 算 數	增 減 數	增減率(%)
總 計	162,761,000	186,580,623	134,280,930	(23,819,623)	-14.63%
區政業務	162,661,000	186,480,623	134,280,930	(23,819,623)	-14.64%
一般行政	41,125,000	42,478,019	38,244,313	(1,353,019)	-3.29%
民政業務	55,090,000	50,508,042	41,930,049	4,581,958	8.32%
役政及防災業務	485,000	509,000	501,690	(24,000)	-4.95%
農漁業務	470,000	486,000	450,596	(16,000)	-3.40%
水利業務	1,784,000	1,784,000	1,777,897	0	0.00%
交通業務	110,000	7,068,000	6,919,471	(6,958,000)	-6325.45%
社會文化	3,448,000	2,847,000	2,726,682	601,000	17.43%
道路及公園業務	8,892,000	25,604,000	8,422,696	(16,712,000)	-187.94%
建築及設備	51,257,000	55,196,562	33,307,536	(3,939,562)	-7.69%
第一預備金	100,000	100,000	-	0	0.00%
第一預備金 <sup>(1)</sup>	100,000	100,000	-	0	0.00%

2-7 新北市石碇區公所經費預決算數額--按用途別科目分

單位：元

科 目	本年度預算數 (103年度)	上 年 度 (102 年 度)		本年度與上年度預算比較	
		預 算 數	決 算 數	增 減 數	增減率(%)
總 計	162,761,000	186,580,623	134,280,930	(23,819,623)	-14.63%
人 事 費	28,009,000	28,009,439	25,567,814	(439)	0.00%
業 務 費	61,868,000	83,442,622	58,063,752	(21,574,622)	-34.87%
獎補助及損失 (經常門)	21,527,000	19,832,000	17,341,828	1,695,000	7.87%
債 務 費	-	-	-	0	#DIV/0!
預 備 金	100,000	100,000	-	0	0.00%
設 備 及 投 資	51,257,000	55,196,562	33,307,536	(3,939,562)	-7.69%
獎補助及損失 (資本門)	-	0	0	0	#DIV/0!

資料來源：本所會計室



2-8 新北市石碇區調解業務概況表  
中華民國103年

單位：件

調解事件種類		民 事 案 件									刑 事 案 件						
		合計	債務	租賃	物權	親屬	繼承	商事	營建工程	其他	合計	妨害風化	妨害婚姻及家庭	傷害及損壞	妨害自由名譽信用及秘密	竊盜及侵占詐欺	其他
受 理	合 計	24	13	-	11	-	-	-	-	-	33	-	-	33	-	-	-
	去 年 未 結																
	新 收	24	13		11						33			33			
調解成立		3	3								12			12			
調 解 不 成 立	不 到 場																
	其 他	21	10		11						11			11			
撤回或駁回		-	-	-	-	-	-	-	-	-	-	-	-	-	-	-	-
法院已核定		3	3	-	-	-	-	-	-	-	12	-	-	12	-	-	-
法院不予核定		-	-	-	-	-	-	-	-	-	-	-	-	-	-	-	-
今年未結		-	-	-	-	-	-	-	-	-	-	-	-	-	-	-	-
調 解 成 立 (%)		12.50%	23.07%	0.00%	0.00%	0.00%	0.00%	0.00%	0.00%	0.00%	36.36%	0.00%	0.00%	36.36%	0.00%	0.00%	0.00%

資料來源：本所民政災防課

# 三、民 政

3-1 新北市石碇區里長選舉概況  
中華民國103年

里 別 <sup>(1)</sup>	選舉日期	選舉人數 (人)	投票數 (票)	投票率(%) (投票數/選 舉人數)*100	候選 人數 (人)	當選人			
						姓名	年齡	性別	就職日期
總 計	103.11.29	6,494	4,664	71.82	18				
石碇里	103.11.29	393	304	77.35	2	王銘勇	55	男	103.12.25
潭邊里	103.11.29	719	459	63.84	1	王萬紫	63	男	103.12.25
烏塗里	103.11.29	708	485	68.50	1	林却	59	女	103.12.25
彭山里	103.11.29	314	201	64.01	1	許建長	58	男	103.12.25
農田里	103.11.29	393	324	82.44	2	黃種奇	65	男	103.12.25
隆盛里	103.11.29	678	422	62.24	1	謝松林	59	男	103.12.25
豐林里	103.11.29	284	247	86.97	2	黃錦達	65	男	103.12.25
中民里	103.11.29	707	555	78.50	2	郭滄樑	56	男	103.12.25
永定里	103.11.29	563	491	87.21	2	王金洞	56	男	103.12.25
光明里	103.11.29	235	173	73.62	1	楊萬益	62	男	103.12.25
永安里	103.11.29	664	461	69.43	2	高炳煌	55	男	103.12.25
格頭里	103.11.29	836	542	64.83	1	張秀華	56	女	103.12.25

附 註：該年度若無選舉則該表填“無”。

資料來源：本所民政災防課

3-2 新北市石碇區鄉長遴聘概況  
中華民國103年底

單位：鄉；人

里別	里內現有鄉數	年底鄉長人數			未遴聘鄉數	本年異動(解遴聘)鄉長數		
		合計	男	女		合計	男	女
總計	107	107	77	30	0	0	0	0
中民里	14	14	10	4	0	0	0	0
光明里	5	5	5	0	0	0	0	0
彭山里	6	6	4	2	0	0	0	0
格頭里	13	13	11	2	0	0	0	0
永安里	6	6	6	0	0	0	0	0
永定里	10	10	8	2	0	0	0	0
潭邊里	10	10	5	5	0	0	0	0
烏塗里	10	10	9	1	0	0	0	0
石碇里	9	9	4	5	0	0	0	0
雙林里	5	5	3	2	0	0	0	0
蓮田里	7	7	5	2	0	0	0	0
隆盛里	12	12	7	5	0	0	0	0

資料來源：本所民政災防課



### 3-4 新北市石碇區改善市容查報有關案件執行情形

中華民國103年

單位：件

查報事項 區分 <sup>(1)</sup>	總計	一、	二、	三、	四、	五、	六、	七、	八、	九、	十、
		道路、水溝、下水道、橋樑、河川、堤防等公共設施之損壞事項	公園、綠地、行道樹等之維護、修剪及扶正事項	廢棄物、廢土、水溝、下水道、公廁等之清理事項	違規廣告物查報事項	交通號(標)誌、標線之修復及移除廢棄交通號誌事項	門牌、街道巷弄名牌之維護事項	路燈、水電、電信、瓦斯設施之損壞修復事項	競選廣告物之改善、移除事項	路霸檢舉事項	其他有礙市容觀瞻及妨害公共安全事項
總計	600	77	75	23	-	6	12	384	-	-	23
查報	142	22	75	7		1	2	31			4
收件	458	55		16		5	10	353			19
移文	-										
短期計畫											
長期計畫											
無法辦理											
完工											
查驗未通過											
查驗未執行											
結案	600	77	75	23	-	6	12	384	-	-	23

附註：(1)待改分0件；改列非市容查報0件；轉府外單位0件。

資料來源：本所民政災防課

## 3-5 新北市石碇區鄰長異動概況

中華民國103年

單位：鄰；人

月底別	現有鄰數	當月底 實有 鄰長數	當月底實有鄰長數與現有鄰數不符原因						當月行政區域 調整增加鄰數	備註
			合計	空鄰	遷出 未補聘	死亡 未補聘	任期屆滿 未遞聘	其他		
1月底	107	107	0	0	0	0	0	0	0	
2月底	107	107	0	0	0	0	0	0	0	
3月底	107	107	0	0	0	0	0	0	0	
4月底	107	107	0	0	0	0	0	0	0	
5月底	107	107	0	0	0	0	0	0	0	
6月底	107	107	0	0	0	0	0	0	0	
7月底	107	107	0	0	0	0	0	0	0	
8月底	107	107	0	0	0	0	0	0	0	
9月底	107	107	0	0	0	0	0	0	0	
10月底	107	107	0	0	0	0	0	0	0	
11月底	107	107	0	0	0	0	0	0	0	
12月底	107	107	0	0	0	0	0	0	0	

資料來源：本所民政災防課

## 3-6 新北市石碇區各級學校(1)一覽表

中華民國103年底

學 校 名 稱	現任校長	所在里	地 址
華梵大學	朱建民	豐田里	新北市石碇區豐田里華梵路1號
新北市立石碇高級中學	劉秀汶	隆盛里	新北市石碇區隆盛里八分寮45號
新北市石碇區和平國民小學	姜孟佑	隆盛里	新北市石碇區隆盛里八分寮5號
新北市石碇區永定國民小學	唐玉真	永定里	新北市石碇區永定里靜安路1段24號
新北市石碇區雲海國民小學	郭雄軍	格頭里	新北市石碇區格頭里北宜路五段坑內巷3號
新北市石碇區石碇國民小學	李水德	石碇里	新北市石碇區石碇里石碇西街15號
新北市石碇區永定國民小學幼兒園	唐玉真	永定里	新北市石碇區永定里靜安路1段24號
新北市石碇區石碇國民小學幼兒園	李水德	石碇里	新北市石碇區石碇里石碇西街15號
新北市立石碇幼兒園	高素貞	豐林里	新北市石碇區豐林里楓子林32之1號
新北市立石碇幼兒園中民分班	高素貞	中民里	新北市石碇區中民里靜安路1段183號



3-6 新北市石碇區各級學校(1)一覽表(續)

中華民國103年底

單位：所

設立別	總計	大學	專科	高級職業學校	高級中學	完全中學	國民中學	國民小學	幼兒園
總計	9	1	-	-	-	1	-	4	3
國立	-	-	-	-	-	-	-	-	-
市立	8	-	-	-	-	1	0	4	3
私立	1	1	-	-	-	-	-	-	-

資料來源：本所民政災防課

### 3-7 新北市石碇區體育活動概況

中華民國103年

活動名稱	本 年			上 年			本年較上年參加人數增減百分比(%)
	次 數 (次)	參加隊數 (隊)	參加人數 (人)	次 數 (次)	參加隊數 (隊)	參加人數 (人)	
無							

資料來源：本所民政災防課

## 3-8 新北市石碇區維護市容會報決議案件辦理情形

中華民國103年底

單位：件

	總 計	合 計	A級 已依案執 行完成	B級 正依案執 行	C級 計畫執行	D級 無法執行
總 計	62	62	62			
區內違建廢拆興建之查察處理事項	-	-				
區內環境衛生之整理及公共衛生之改進事項	-	-				
區內違章攤販之取締事項	-	-				
區內市場管理及清潔事項	-	-				
區內路燈、花木及綠地之維護事項	10	10	10			
區內交通設施（標誌、標線、號誌及單行道等）之建議事項	6	6	6			
區內街弄巷道及側溝之整修維護及建議事項	23	23	23			
查報改善市容及增進市民福祉，內容牽涉本區有關單位急待處理事項	-	-				
其他有關區內維護市容事項	23	23	23			

資料來源：本所工務課

# 四、社 會

4-1 新北市石碇區社區發展協會會員人數  
中華民國103年底

社區名稱	成立時間		所在里	會員 (人)		
	年	月		合計	男	女
總計				1,262	612	650
烏塗社區發展協會	85	9	烏塗里	128	70	58
永安社區發展協會	85	4	永安里	306	150	156
光明社區發展協會	81	11	中民、永定、光明里	171	68	103
石碇社區發展協會	82	2	石碇里	61	23	38
翡翠社區發展協會	82	2	格頭里	408	205	203
潭邊社區發展協會	85	9	潭邊里	137	72	65
豐林社區發展協會	81	10	豐林里	51	24	27

資料來源：本所社會人文課

## 4-2 新北市石碇區推行社區發展工作成果

中華民國103年

社區發展協會名稱	社區戶數 (戶)	社區人口數 (人)	參與社區發展人數 (人)	現生社區發展協會數 (個)	經費使用經費(元)			社區發展主要項目												
					合計	政府補助款	社區自籌款	社區活動中心(棟)			辦理社區幹部訓練(人次)	辦理社區講座(人次)	婦女會(處)	媽媽教室(班)	守望相助隊之設置(隊)	志願服務隊(隊)	社區圖書室(處)	民間藝文康樂活動(隊)	社區刊物(誌)	其他(請以文字詳述工作項目)
								新建	新修	修繕										
總計	2,000	6,188	1,385	7	1,989,828	1,216,940	882,388	9	-	-	251	2	2	-	1	-	-	-		
烏塗社區發展協會	374	781	128	1	648,847	511,000	138,847				60				1					
永安社區發展協會	243	820	300	1	352,684	150,000	202,684				155	1	1							
光明社區發展協會	701	1875	171	1	278,839	150,000	178,839				62									
石碇社區發展協會	183	468	53	1	105,328	100,000	95,328				40									
廣翠社區發展協會	465	1048	417	1	232,468	150,000	82,468				160	1	1							
淨遠社區發展協會	402	888	150	1	147,501	58,940	60,651				81									
豐林社區發展協會	100	208	51	1	198,577	100,300	98,577				40									

附註：(1)不同社區發展協會隸屬同一社區，其社區戶數及社區人口數相同。

資料來源：依據轄內已成立社區發展協會之工作成果所報資料彙編。

## 4-3 新北市石碇區社會福利及救濟概況

中華民國103年

單位：人次；元

季別	中低收入 老人生活津貼	低收入戶 殘障補助		身心障礙者生活 補助		身心障礙者托育 看護補助		身心障礙者生 活補助器具補 助		急難救助		其 他		
	申請 人次	發 放 人 次	金 額	發 放 人 次	金 額	發 放 人 次	金 額	發 放 人 次	金 額	發 放 人 次	金 額	現 金	實 物	衣 服
總 計	16	-	-	1,359	7,014,300	313	5,061,400	0	-	40	592,000	-	白米305公 斤	-
第 1 季 (自1月至3 月)	11	-	-	332	1,708,100	87	1,417,200	-	-	20	198,000	-	白米100公 斤	-
第 2 季 (自4月至6 月)	1	-	-	331	1,703,900	98	1,508,200	-	-	4	35,000	-	白米1000斤	-
第 3 季 (自7月至9 月)	2	-	-	344	1,734,800	95	1,321,400	-	-	14	149,000	-	白米800斤	-
第 4 季 (自10月至 12月)	2	-	-	352	1,314,799	101	1,614,600	6	-	2	156,000	-	白米000 斤、棉被52 件	-

資料來源：本所社會人文課

4-4 新北市石碇區輔導市民以工代賑臨時工作概況  
中華民國103年

月 別	登記 人數 (人)	社會局核配 人數 (人)	符合人數(人)(人次)			實發工作 人數 (人)	實發工作 天數 (天)	實發代賑 金額 (元)
			合計	男	女			
總 計	無							
1 月								
2 月								
3 月								
4 月								
5 月								
6 月								
7 月								
8 月								
9 月								
10 月								
11 月								
12 月								

資料來源：本所社會人文課



4-5 新北市石碇區低收入戶人口  
(1)按季別分  
中華民國103年

單位：戶；人

季底別	低 收 入 戶											
	總 計		第 0 類		第 1 類		第 2 類		第 3 類		第 4 類	
	戶數	人口數	戶數	人口數	戶數	人口數	戶數	人口數	戶數	人口數	戶數	人口數
第1季底 (3月底)	57	127					13	21	44	106		
第2季底 (6月底)	3	7					0	0	3	7		
第3季底 (9月底)	2	2					0	0	2	2		
第4季底 (12月底)	1	1					0	0	1	1		

資料來源：本所社會人文課

## 4-5 新北市石碇區低收入戶人口(續)

(2)按里別分  
中華民國103年底

單位：戶；人

里別	低 收 入 戶							
	總 計		第 1 類		第 2 類		第 3 類	
	戶數	人口數	戶數	人口數	戶數	人口數	戶數	人口數
總 計	63	127	-	-	13	21	50	106
石碇里	1	1			-	-	4	4
潭邊里	7	16			-	-	7	16
烏塗里	8	16			2	3	6	13
永安里	4	4			2	2	2	2
格頭里	4	7			1	1	3	6
豐林里	1	8			1	1	3	7
隆盛里	10	29			2	9	8	29
光明里	3	3			1	1	2	2
永定里	7	20			2	2	5	18
中民里	4	7					4	7
彭山里	4	8			1	1	3	7
鹽田里	4	5			1	1	3	4

資料來源：本所社會人文課

## 4-6 新北市石碇區辦理急難救助概況

中華民國103年

項 目		總 計	死亡無 力殮葬 者	遭受急外 傷或罹 患重病 生活陷 於困境 者	家庭主 任且無 法工作 致生活 陷於困 境者	財產或 存款未 及運用 致生活 陷於困 境者	其 他 遭 重 大 故 者	川 資 然 發 生 難 者	無 遺 屬 與 產 理 者
總 計	救助人次 (人次)	75	28	45	7				
	救助金額 (元)	668,000	250,000	358,000	60,000				
第1季 (自1月至3月)	救助人次 (人次)	20	11	8	1				
	救助金額 (元)	196,000	130,000	56,000	10,000				
第2季 (自4月至6月)	救助人次 (人次)	14	5	9					
	救助金額 (元)	134,000	50,000	84,000					
第3季 (自7月至9月)	救助人次 (人次)	19	5	10	4				
	救助金額 (元)	162,000	50,000	82,000	30,000				
第4季 (自10月至12 月)	救助人次 (人次)	20	2	18	2				
	救助金額 (元)	176,000	20,000	136,000	20,000				

資料來源：本所社會人文課

4-7 新北市石碇區遭受災害救助情形  
中華民國108年

災害區域  (里別)	災害種類(1)(2)	災害發生日期 (年/月/日)	受災人數 (人)					住居毀損安遷 救助		財物受損 影響生計者	救助金額 (元)			
			臨時收容災民數	死亡 (含無名屍)	失蹤	重傷	其他	戶	人		戶	合計	現金	實物
總 計														

附註：(1)風災須註明颱風名稱。

(2)每發生1次災害填寫1欄資料，同1里如發生2次以上同種類災害，須填報2欄以上資料。

資料來源：本所社會人文課

4-8 新北市石碇區身心障礙人口一覽表

中華民國103年底

單位：人

類別 程度	總 計	視 覺 障 礙	聽 覺 機 能 障 礙	聲 音 或 語 言 機 能 障 礙	肢 體 障 礙	智 能 障 礙	多 重 障 礙	重 要 器 官 失 去 功 能	顏 面 損 傷	植 物 人	失 智 症	自 閉 症	染 色 體 異 常	先 天 代 謝 異 常	其 他 先 天 缺 陷	慢 性 精 神 病 患 者	平 衡 機 能 障 礙	頑 性 癲 癇	中 央 衛 生 主 管 機 關	認 定 因 罕 見 疾 病 而 致 身 心 功 能 障 礙 者
總計	521	31	51	8	135	57	59	82	3	3	31	4	-	-	1	49	3	3	1	
輕度	168	5	30	4	65	16	-	19	1	-	9	2	-	-	-	11	3	3	-	
中度	159	11	15	2	46	17	20	13	2	-	9	1	-	-	-	23	-	-	-	
重度	114	15	6	2	22	15	16	19	-	-	4	1	-	-	1	12	-	-	1	
極重度	80	-	-	-	2	9	23	31	-	3	9	-	-	-	-	3	-	-	-	

資料來源：本所社會人文課

# 五、經 建

5-1 新北市石碇區鄰里工程施工概況(1)

中華民國103年

區	里	序號	總工程費	工程類別																	
				土石方工程		道路工程		電力工程		電信工程		水電工程		其他工程		其他		其他			
				估價	已完	估價	已完	估價	已完	估價	已完	估價	已完	估價	已完	估價	已完	估價	已完		
(元)	(元)	(元)	(元)	(元)	(元)	(元)	(元)	(元)	(元)	(元)	(元)	(元)	(元)	(元)	(元)	(元)					
石碇	石碇	1	61,551,156	16,380	59,135,814	1,754	1,415,380	-	-	-	-	173	2,313,328	1,110	1,115,835	17	1,371,745	431	1,101,128	-	1,366,171
石碇	石碇	2	2,118,792	2,351	1,017,535	182	535,585	-	-	-	-	8	15,140	83	349,144	3	38,354	-	-	-	171,461
石碇	石碇	3	3,360,245	1,282	3,916,820	196	1,000,814	-	-	-	-	-	-	1	121,728	17	75,525	-	-	-	31,131
石碇	石碇	4	1,261,476	1,232	442,724	-	-	-	-	-	-	44	251,324	6	10,463	-	-	-	-	-	21,136
石碇	石碇	5	1,192,464	8,737	1,258,464	-	-	-	-	-	-	-	-	6	184,464	8	18,476	-	-	-	-
石碇	石碇	6	3,631,682	1,145	152,102	12	61,163	-	-	-	-	61	718,970	91	235,132	16	121,163	12	133,652	-	178,364
石碇	石碇	7	4,147,162	7,048	3,195,466	72	136,192	-	-	-	-	21	254,101	125	348,610	-	-	41	481,141	-	12,111
石碇	石碇	8	2,751,335	2,301	946,521	101	115,835	-	-	-	-	12	162,121	5	28,116	71	125,286	13	116,192	-	115,692
石碇	石碇	9	1,111,111	1,111	1,111,111	111	111,111	-	-	-	-	-	-	-	-	-	-	-	-	-	111,111
石碇	石碇	10	1,111,111	1,111	1,111,111	111	111,111	-	-	-	-	-	-	-	-	-	-	-	-	-	111,111
石碇	石碇	11	1,111,111	1,111	1,111,111	111	111,111	-	-	-	-	-	-	-	-	-	-	-	-	-	111,111
石碇	石碇	12	1,111,111	1,111	1,111,111	111	111,111	-	-	-	-	-	-	-	-	-	-	-	-	-	111,111
石碇	石碇	13	1,111,111	1,111	1,111,111	111	111,111	-	-	-	-	-	-	-	-	-	-	-	-	-	111,111
石碇	石碇	14	1,111,111	1,111	1,111,111	111	111,111	-	-	-	-	-	-	-	-	-	-	-	-	-	111,111
石碇	石碇	15	1,111,111	1,111	1,111,111	111	111,111	-	-	-	-	-	-	-	-	-	-	-	-	-	111,111
石碇	石碇	16	1,111,111	1,111	1,111,111	111	111,111	-	-	-	-	-	-	-	-	-	-	-	-	-	111,111
石碇	石碇	17	1,111,111	1,111	1,111,111	111	111,111	-	-	-	-	-	-	-	-	-	-	-	-	-	111,111
石碇	石碇	18	1,111,111	1,111	1,111,111	111	111,111	-	-	-	-	-	-	-	-	-	-	-	-	-	111,111
石碇	石碇	19	1,111,111	1,111	1,111,111	111	111,111	-	-	-	-	-	-	-	-	-	-	-	-	-	111,111
石碇	石碇	20	1,111,111	1,111	1,111,111	111	111,111	-	-	-	-	-	-	-	-	-	-	-	-	-	111,111
石碇	石碇	21	1,111,111	1,111	1,111,111	111	111,111	-	-	-	-	-	-	-	-	-	-	-	-	-	111,111
石碇	石碇	22	1,111,111	1,111	1,111,111	111	111,111	-	-	-	-	-	-	-	-	-	-	-	-	-	111,111
石碇	石碇	23	1,111,111	1,111	1,111,111	111	111,111	-	-	-	-	-	-	-	-	-	-	-	-	-	111,111
石碇	石碇	24	1,111,111	1,111	1,111,111	111	111,111	-	-	-	-	-	-	-	-	-	-	-	-	-	111,111
石碇	石碇	25	1,111,111	1,111	1,111,111	111	111,111	-	-	-	-	-	-	-	-	-	-	-	-	-	111,111
石碇	石碇	26	1,111,111	1,111	1,111,111	111	111,111	-	-	-	-	-	-	-	-	-	-	-	-	-	111,111
石碇	石碇	27	1,111,111	1,111	1,111,111	111	111,111	-	-	-	-	-	-	-	-	-	-	-	-	-	111,111
石碇	石碇	28	1,111,111	1,111	1,111,111	111	111,111	-	-	-	-	-	-	-	-	-	-	-	-	-	111,111
石碇	石碇	29	1,111,111	1,111	1,111,111	111	111,111	-	-	-	-	-	-	-	-	-	-	-	-	-	111,111
石碇	石碇	30	1,111,111	1,111	1,111,111	111	111,111	-	-	-	-	-	-	-	-	-	-	-	-	-	111,111

資料來源：本所工程課

## 5-2 新北市石碇區鄰里公園概況

中華民國103年底

公園名稱	所在里別	面積(m <sup>2</sup> )	位 址	認養情形		園 長	認養單位數	認養者性質(1)	備 註
				有	否				
二格公園	格頭里	4,320	新北市石碇區 格頭里北宜路 23K	√		里長陳秀 蓉	1	里辦公處	

附 註：(1)認養者性質係指認養者為個人、公司、社團、大樓管理委員會…等。

資料來源：本所經建課



### 5-3 新北市石碇區耕地面積及農業戶口

中華民國103年底

類別	耕地面積(公頃)				農戶數(戶)					農家人口(人)(1)										
	合 計	水田		旱 田	合 計	自 耕 農	半 自 耕 農	佃 耕 農	非 耕 種 農	他 人 委 託 經 營	合 計	自 耕 農	半 自 耕 農	佃 耕 農	非 耕 種 農					
		計	作													作	第 1 期 作	第 2 期 作	第 1 期 作	第 2 期 作
總計	1,441	426	426	1,015	906	906				1,012	1,012									

附註：(1)農家人口：原則上指在農牧戶內共同居住，並營共同生活之人口，惟因就業經濟居住在外，但須提供本人所得50%以上維持農家生活或提供之金額為全戶家計費用50%以上者，及因就學(含失業)經常居住在外，其本人生活費用50%以上由農家提供者亦列為農家人口。

資料來源：本所經建課

5-4 新北市石碇區米穀種植面積及產量

中華民國103年

單位：{面積：公頃  
產量：公斤

期 別	總 計			梗 稻 <sup>(1)</sup>			硬 秈 稻 <sup>(1)</sup>			梗 糯 稻 <sup>(1)</sup>			秈 糯 稻 <sup>(1)</sup>		
	種植面積	產量	每公頃平均產量	種植面積	產量	每公頃平均產量	種植面積	產量	每公頃平均產量	種植面積	產量	每公頃平均產量	種植面積	產量	每公頃平均產量
第1期	無														
第2期															

附 註：(1)87年栽培稻名稱修正，蓬萊米修正為梗稻；在來米修正為硬秈稻；圓糯米修正為梗糯稻；長糯米修正為秈糯稻。

資料來源：本所經建課

### 5-5 新北市石碇區園藝作物種植面積及產量

中華民國103年

#### (1) 蔬菜類

單位：{ 面積：公頃  
產量：公斤

類別	根菜類		莖菜類		葉菜及花菜類		果菜類	
	種植面積	產量	種植面積	產量	種植面積	產量	種植面積	產量
總計	3.11	19,500	48.46	14,800	26.4	132,250	8.57	42,175

#### (2) 果實類

類別	香蕉		柑 橙		蕃 石 榴		木 瓜		鳳 梨		梨		其 他	
	種植面積	產 量	種植面積	產 量	種植面積	產 量	種植面積	產 量	種植面積	產 量	種植面積	產 量	種植面積	產 量
總計	0.23	3,680	11.1	94,006	0.42	3,168								

資料來源：本所經建課

5-6 新北市石碇區普通及特種作物種植面積及產量

中華民國103年

單位：{ 面積：公頃  
產量：公斤

類 別	甘 藷		高 粱		玉蜀黍		生食用 甘蔗		茶		落花生		香花 作物		其 他	
	種植 面積	產 量	種 植 面 積	產 量	種 植 面 積	產 量	種 植 面 積	產 量	種 植 面 積	產 量	種 植 面 積	產 量	種 植 面 積	產 量	種 植 面 積	產 量
	面積	產量	面積	產量	面積	產量	面積	產量	面積	產量	面積	產量	面積	產量	面積	產量
總計	0.49	10,000			0.04	760			115.31	43,980						

資料來源：本所經建課

### 5-7 新北市石碇區家畜家禽頭數

中華民國103年底

單位：頭；隻

類 別	家 畜						家 禽				
	牛	馬	豬	羊	鹿	兔	雞	鴨	鵝	火雞	鴿
總 計			1,557		35		1,200				

資料來源：本所經建課

# 六、兵 役

6-1 新北市石碇區服兵役男列級家屬各項慰、補助費發放情形

中華民國103年

月別	總計		生育補助金		喪葬補助金		急難慰助金								健保補助費		醫療補助費	
	件數 (件)	金額 (元)	件數 (件)	金額 (元)	件數 (件)	金額 (元)	農田流失		房屋倒塌		房屋淹水		死亡或重傷		件數 (件)	金額 (元)	件數 (件)	金額 (元)
							件數 (件)	金額 (元)	件數 (件)	金額 (元)	件數 (件)	金額 (元)	件數 (件)	金額 (元)				
總計	無																	
1月																		
2月																		
3月																		
4月																		
5月																		
6月																		
7月																		
8月																		
9月																		
10月																		
11月																		
12月																		

資料來源：本所民政災防課

6-2 新北市石碇區服兵役役男列級家屬安家生活扶助費發放情形

中華民國103年

項目 月別	總計			一次安家費			生活扶助金		
	戶數 (戶)	人口數 (人)	金額 (元)	戶數 (戶)	人口數 (人)	金額 (元)	戶數 (戶)	人口數 (人)	金額 (元)
總計	無								
1月									
2月									
3月									
4月									
5月									
6月									
7月									
8月									
9月									
10月									
11月									
12月									

資料來源：本所民政災防課



# 七、人 文

7-1 新北市石碇區神壇、寺廟、財團法人寺廟一覽表(1)

中華民國103年底

編號	類別	神壇、寺廟、財團法人寺廟名稱	教別	負責人姓名	地址	電話	奉祀主神	祭典日期	建立日期
1	彭山里	石碇彭山天后宮	道教	顏德敏	彭山里崩山33-3號	26672804	天上聖母	農曆3月23日	88.5
2	潭邊里	玉旨堂	道教	蔡麗珠	潭邊里小組坑2-1號	26631590	斗姥黃帝	農曆3月3日	79.8
3	潭邊里	行德慈惠堂	道教	林萬榮	潭邊里外寮18-3號	26633445	西王金母	農曆7月18日	83
4	潭邊里	龍泉天殿	道教	鍾君明	潭邊里涌窟路41號	26631071	天上聖母	農曆3月23日	87
5	潭邊里	玄義宮	道教	陳宗正	潭邊里小組坑15號	26632096	真武大帝	農曆3月3日	48
6	潭邊里	文山天寶聖母宮	道教	林煥傑	潭邊里崎坪路1段13號	26632297	玉皇大帝	農曆正月9日	80.2
7	永定里	聖興宮	道教	侯國有	永定里大湖路23號	26632675	保儀尊王	農曆10月15日	90.1
8	永定里	靈山聖林寺	佛教	釋淨行	永定里慈壽坑2號	26632178	釋迦牟尼佛	農曆4月8日	80.2
9	永定里	元寶山仙石所	道教	曾志義	永定里大湖路16號	26638033	財神	農曆6月10日	89.1
10	永定里	五路財神廟	道教	許昭男	永定里大湖路20-1號	26633373	五路財神	農曆3月15日	85.1
11	永定里	南屏山靈顯寺	佛教	張德	永定里坵坑坑19-3號	938340063	濟公菩薩	農曆10月2日	79.2
12	永定里	靈台山天羅金仙廟	道教	周秀裕	永定里坵坑坑19-2號	26631111	太上老君	農曆2月15日	68.2
13	永定里	慈德宮	道教	玄祥	永定里大湖路2-1號	26631297	玄天上帝	農曆3月3日	37
14	永定里	祐慈廟	道教	曾國祿	永定里大湖路22-1號	26631678	魏姑娘	農曆1月9日	61
15	格頭里	大顯山拜佛寺	佛教	郭國增	格頭里北直路5段火燒厝巷6-1號	26651118	釋迦牟尼佛	農曆2月7日	88.2
16	格頭里	慈德宮天宮	道教	廖雪鳳 蔡	格頭里北直路4段24號	26127303	靈山玉母娘娘	3月25日7月18日	77.11
17	格頭里	覺真宮	道教	陳金財	格頭里北直路5段深水子巷3號	26651760	孚佑帝君	農曆4月14日	62.12
18	格頭里	無極天聖宮	道教	黃河寬	格頭里北直路5段火燒厝巷9-1號	26651709	元始天尊	農曆8月15日	日探時代
19	格頭里	太清殿	道教	黃河寬	格頭里北直路4段1號	26651589	鴻鈞老祖	農曆2月10日	86.5
20	格頭里	佛濟寺	佛教	陳香禎	格頭里二格路8號	26651729	觀音佛祖	農曆2月19日	50.7
21	中民里	集慶宮	道教	陳仁德	中民里石碇子埕43號	26631070	保儀尊王	農曆2月15日	37
22	中民里	崇聖廟	道教	黃祥珠 陳	中民里石碇子埕31號	27373032	釋迦牟尼佛	農曆4月8日	43
23	光明里	九龍山正帝公廟	道教	陳春長	光明里碇南路2段洽柏崎巷85號	26632194	玄天上帝	3月3日7月12日	66.5
24	光明里	慈德庵	佛教	趙榮	光明里碇南路2段8號	26630431	三寶佛	農曆4月8日	86.12

附註：(1)本表請以「宗教宗祠補助管理系統」之資料填報。

資料來源：本所民政災防課

7-1 新北市石碇區神壇、寺廟、財團法人寺廟一覽表(1)-續

中華民國103年底

編號	區別	神農、寺廟、財團法人寺廟名稱	教別	負責人姓名	地址	電話	奉祀主神	祭典日期	建立日期
25	深坑區	光明禪寺	佛教	慈心	光明里崑崙路2段庭窟巷17號	26031208	釋迦牟尼佛	農曆4月8日	民國2年
26	烏塗區	忠義宮	道教	林全榮	烏塗里烏塗窟44號	26681777	楊府元帥	農曆7月13日	12
27	烏塗區	新德山大鵬慈惠堂	道教	王照次	烏塗里戶裡街新1-1號	26633183	瑤池金母	農曆7月18日	73.1
28	烏塗區	石碇三濟宮	道教	林進欽	烏塗里半路店1-1號	26033532	中壇元帥	農曆6月22日	85.1
29	烏塗區	菩提山天宮律令	道教	徐德阿	烏塗里中強仔路2-11號	26633781	釋迦牟尼佛	農曆4月8日	86.11
30	深坑區	法濟寺	佛教	慧慈	隆盛里吊桶2號	26091898	釋迦牟尼佛	農曆4月5日	69
31	深坑區	佛光山惠光寺	佛教	陳添發	隆盛里新仔坑32號	26031478	釋迦牟尼佛	農曆1月18日	69
32	隆盛區	楞伽佛院	一貫	林義雄	隆盛里八分寮48號	26033758	彌勒佛	每月初1.15	82.12
33	雙田區	玉柱嶺東隆宮	道教	余哲雄	雙田里玉柱嶺3-6號	26633915	淑府王爺	農曆11月1日	84.0
34	雙田區	慈蓮苑	佛教	陳修益	雙田里華梵路2號	26031503	釋迦牟尼佛	每月初1.15	83.1
35	雙田區	蓮香寺	佛教	洪育賢	雙田里慈石坑33號	26031226	釋迦牟尼佛	農曆1月8日	72
36	石碇區	集順廟	道教	王萬發	石碇里石碇街9號	26031306	保儀尊王	農曆10月15日	民國50年
37	雙田區	德玄宮	道教	吳榮全	雙田里慈石坑36號	26631845	太上老君	農曆2月15日	62.3.1
38	隆盛區	文山寺	道教	黃玉山	隆盛里新坑坑22-20號	26031454	釋迦牟尼佛	農曆4月8日	59.8.20
39	永安區	玉京山大羅山仙府	道教	周秀標	永安里五福坑19-2號	26032316	元始天尊	農曆8月15日	66.8.2
40	深坑區	泰玄堂	道教	朱光男	深坑里小港坑1-2號	26032356	朱府三爺	農曆4月14日	82.4
41	永安區	護安宮	道教	潘武雄	永安里北宜路6號小食瓜寮3號	26651553	楊府元帥	農曆10月24日	80.1

附註：(1)本表請以「宗教宗教補助管理系統」之資料填報。

資料來源：本所民政課防線

7-2 新北市石碇區聚會所、財團法人教會一覽表(1)

中華民國103年底

編號	里別	聚會所、財團法人教會 名稱	教別	負責人 姓名	地 址	電 話	建立日期
		無					

附 註：(1)本表請以「宗教宗祠輔助管理系統」之資料填報。

資料來源：本所民政災防課

### 7-3 新北市石碇區宗教團體興辦公益慈善及社會教化事業概況

中華民國103年底

單位：所

宗教別	醫療機構		文 教 機 構								公 益 慈 善 事 業								
	醫院數	診所數	大學數	專科數	中學數	職校數	小學數	幼兒園數	圖書館室數	其他	養老院數	殘障院數	青年導院數	少輔院數	福利金數	學生宿舍數	技研處數	轉習處數	社會服務中心數
寺廟	合計		1																
	道教																		
	佛教			1															
	理教																		
	轩辕教																		
	天帝教																		
	一貫教																		
	天德教																		
	儒教																		
	大易教																		
	玄子道																		
	紫微大詩																		
	中華老教																		
	宇宙彌勒皇教																		
	先天松社																		
濟中																			
其他																			
教堂	合計																		
	天主教																		
	基督教																		
	回教																		
	天理教																		
	巴哈伊教																		
	真光教																		
	山達基教會																		
其他																			

資料來源：本所民政災防課



刊名：新北市石碇區104年區政統計年報

編印：新北市石碇區公所會計室

出版日期：中華民國104年6月

刊期頻率：年刊

石碇區公所網址：<http://www.shiding.ntpc.gov.tw/>

依著作權法第9規定，法律、命令不受著作權法保護，

任何人本得自由利用，歡迎各界廣為利用。