

中華民國 108 年
新北市石碇區統計年報



新北市石碇區公所編印
中華民國 109 年 7 月出版

序 言

石碇區位於台北盆地的東南方，全區總面積達 144.35 平方公里，在新北市各區中面積排名第五大，由於全區多山坡丘陵少平地且近六成面積位於翡翠水庫集水區，使得開發受到限制，但生態資源豐富、自然環境優美、人文藝術鼎盛，從多元地方產業的方向思考，石碇無論是觀光（淡蘭古道、皇帝殿風景區、翡翠水庫景觀、二格公園雲海…等）、藝文（淡蘭藝文館、藍染、押花、陶藝、泥畫、紙藝…等）、生態（二格自然中心…等）、農特產品（茶葉、豆腐、香腸、大菁、桂花釀、麵線…等）確有足夠之實力與其它城鎮競爭，雖有腹地狹小產業不集中、人口無法大量聚集發展之地理環境限制，但也因此使簡樸山城之民風得以保存。

國道五號石碇交流道與北宜高速公路的通車，帶來了交通的便捷，讓石碇直抵台北 101 大樓以及宜蘭市區分別只要 20 和 30 分鐘，獨特溼爽的山谷環境及清甜無污染的水質資源，均使石碇有如大台北都會地區之後花園般，深具發展觀光旅遊潛力，因此輔導商家創新及行銷在地農特產品、整合當地觀光資源及強化鄰里間基礎設施，實為區公所施政的重點，相關計畫的研擬、政策的制定、公務之推動均有賴完備的統計資訊為依據。

據此本所配合區政建設的需要，以統計表為主，輔以文字說明及相關圖片，彙編成「統計年報」，其內容概分為一般概況、行政、民政、社會、經建、兵役及人文等七類，由各業務單位填送資料及統計表單，經會計室整理彙編而成，藉以呈現區政工作之概況，並為制定政策、研擬計畫及績效考核之參據。

區長 李 浩 榕 謹識

中 華 民 國 109 年 7 月

凡 例

- 一、 本年報編印之目的，旨在報導新北市石碇區一般概況及重要施政成果之統計數據，俾提供施政考核及釐定施政計畫之參考。
- 二、 本年報所列資料來源，係根據新北市石碇區公所（以下簡稱公所）各業務單位編報之公務統計報表及公所會（主）計室直接蒐集之資料加以整編而成，其資料來源均分別註明於各表（圖）下方，以利查考。
- 三、 本年報之資料時間自 100 年至 108 年，內容包括：一般概況、行政、民政、社會、經建、兵役、人文，計 7 大類，40 表。
- 四、 表內所列「年」及「年度」係指全年動態數字（自 1 月 1 日至 12 月 31 日止），「年底」係指 12 月底靜態數字。
- 五、 本年報各表所列度量衡單位，一律採用公制，以資劃一，方便比較，其有特殊情形者，均分別予以註明。
- 六、 本年報所用符號代表意義如下：
 - 「--」數值無意義。
 - 「...」數值尚未發布。
 - 「-」無數值或數值無統計。
 - 「0」數值不及半單位。
- 七、 本年報所載資料如有更新資料，均予修正，凡與前期數字不同時，概以本期數字為準。
- 八、 本年報荷蒙公所各業務單位提供有關資料，始克編成，謹致謝忱，惟統計數字難免有錯漏之處，敬請不吝指正。

目 次

提要分析

一、新北市石碇區歷史沿革.....	1
二、新北市石碇區地理環境	
(一) 土地及鄰里分布概況.....	1
(二) 本區地理位置、境界地勢及交通運輸.....	2
三、新北市石碇區人文風情	
(一) 現住人口概況.....	4
(二) 宗教文化.....	6
四、新北市石碇區產業發展	
(一) 經建概況.....	6
(二) 農牧概況.....	7
(三) 產業現況及未來發展.....	7
五、新北市石碇區社教福利	
(一) 社區發展概況.....	8
(二) 社會福利及救助概況.....	8
(三) 教育組織概況.....	9
(四) 兵役扶(慰)助概況.....	10
六、新北市石碇區重要施政成果	
(一) 行政概況.....	10
(二) 重要施政概況.....	10

圖 目 次

圖 1	石碇溪	1
圖 2	翡翠水庫集水區	2
圖 3	新北市石碇區行政區域圖	4
圖 4	新北市石碇區歷年人口數及性別結構	5
圖 5	迎媽祖祭典	6
圖 6	淡蘭古道	8
圖 7	新北市石碇區石碇國民小學	9
圖 8	石碇元宵迎鼓仔燈藝閣嘉年華活動	11

表 目 次

壹、一般概況

表 1-1 新北市石碇區已登記公私有土地筆數面積	1-1
表 1-2 新北市石碇區各里鄰戶口數	1-2
表 1-3 新北市石碇區現住人口之年齡分配	1-3
表 1-4 新北市石碇區現住人口之教育程度	1-5
表 1-5 新北市石碇區現住人口之婚姻狀況	1-7

貳、行 政

表 2-1 新北市石碇區公所組織系統表	2-1
表 2-2 新北市石碇區公所現有職員人數—按教育程度分	2-2
表 2-3 新北市石碇區公所現有職員人數—按考試及格別分	2-3
表 2-4 新北市石碇區公所現有職員人數—按年齡分	2-4
表 2-5 新北市石碇區公所編制及現有員額	2-5
表 2-6 新北市石碇區公所經費預決算數額—按工作計畫別分	2-7
表 2-7 新北市石碇區公所經費預決算數額—按用途別科目分	2-8
表 2-8 新北市石碇區調解業務概況	2-9

參、民 政

表 3-1 新北市石碇區里長選舉概況	3-1
表 3-2 新北市石碇區鄰長遴聘概況	3-2
表 3-3 新北市石碇區鄰長異動概況	3-3
表 3-4 新北市石碇區改善市容查報有關案件執行情形	3-4
表 3-5 新北市石碇區各級學校及幼兒園一覽表	3-5
表 3-6 新北市石碇區體育活動概況	3-9
表 3-7 新北市石碇區維護市容會報決議案件辦理情形	3-10

肆、社 會

表 4-1 新北市石碇區推行社區發展工作概況	4-1
表 4-2 新北市石碇區社區發展協會會員人數	4-7
表 4-3 新北市石碇區公所輔導市民以工代賑臨時工作概況	4-8
表 4-4 新北市石碇區社會福利及救濟概況	4-9
表 4-5 新北市石碇區低收入戶數及人數按身分別分	4-11
表 4-6 新北市石碇區辦理急難救助概況	4-13
表 4-7 新北市石碇區遭受災害救助情形	4-15
表 4-8 新北市石碇區身心障礙者人數	4-17

伍、經 建

表 5-1	新北市石碇區鄰里工程施工概況	5-1
表 5-2	新北市石碇區公園綠地概況	5-5
表 5-3	新北市石碇區農耕土地面積及農戶人口數	5-9
表 5-4	新北市石碇區米穀種植面積及產量	5-11
表 5-5	新北市石碇區園藝作物種植面積及產量	5-13
表 5-6	新北市石碇區普通及特種作物種植面積及產量	5-15
表 5-7	新北市石碇區家畜家禽頭數	5-17

陸、兵 役

表 6-1	新北市石碇區服兵役役男家屬各項扶（慰）助經費統計	6-1
表 6-2	新北市石碇區服兵役役男家屬安家費及三節生活扶助金統計	6-2

柒、人 文

表 7-1	新北市石碇區神壇、寺廟、財團法人寺廟一覽表	7-1
表 7-2	新北市石碇區聚會所、財團法人教會一覽表	7-4
表 7-3	新北市石碇區宗教團體興辦公益慈善及社會教化事業概況	7-5

提要分析

一、新北市石碇區歷史沿革

石碇地名的由來主要有以下兩種傳說：一是石碇溪的河床巨石累累，居民進出常需跨越散佈在溪中的巨石，就如同跨過舊式房屋的門檻一般，因門檻的台語稱為「戶碇」，而巨石猶如石質戶碇，故稱此地為「石碇」。另一說則為以前河床較深，溪水較湍急，景美溪可行使小船或舢舨，但停泊時必須以繩索綁住溪中巨石以碇泊，故稱「石碇」。

石碇兩字最早見諸於文字紀錄為清道光年間（道光 21 年，西元 1841 年）《淡水廳志》石碇堡之名，為伏獅山山脈盤結之地，石碇溪切穿該山脈形成橫谷之地，鉅大石片，碇置於谷底，故以為名。本區昔為原住民馬來社所居，其位置僻陬，《淡水廳志》曾云：「信鬼尚巫，蠻貊之習猶存，類皆乘取利，信之者牢不可破，最盛者莫如石碇堡。」石碇堡之一部份即屬今石碇區，其偏僻之程度由此可見。

本區原為臺灣省臺北縣石碇鄉，民國 99 年 12 月 25 日臺北縣升格改制為直轄市，石碇鄉隨之更名為「石碇區」，原有 12「村」改為 12「里」，108 年底區內共 107 鄰，3,415 戶，人口數 7,629 人，因全區多山坡丘陵少平地，且近六成土地列為水源保護區，使得產業發展受到限制，人口數變動不大。



圖 1 石碇溪

二、新北市石碇區地理環境

（一）土地及鄰里分布概況

108 年底本區土地總面積為 144.35 平方公里，約占新北市土地總面積 2,052.57 平方公里之 7.03%，為新北市面積第五大區。區內已登錄利用之土地面積為 13,578.83 公頃，佔全區土地面積 14,434.98 公頃之 94.07%，其中屬於直接生產用地部分（包括農牧、林業、養殖、鹽業、礦業）共 3,245.27 公頃，佔已登錄土地面積之 23.90%；建築用地部分共 34.63 公頃，佔已登錄土地面積之 0.26%；交通、水利及遊憩用地共 126.22 公頃，佔已登錄土地面積之 0.93%；國土保安用地共 1,197.97 公頃，佔已登錄土地面積之 8.82%；特定目的事業用地、殯葬用地共 78.68 公頃，佔已登錄土地面積之 0.58%；都市土地及其他共 7,088.30 公頃，佔已登錄土地面積之 52.20%；暫未編列用地共 1,807.76 公頃，佔已登錄土地面積之 13.31%。

（二）本區地理位置、境界地勢及交通運輸

1. 石碇區位於台北盆地東南隅，約於東經 121°39'，北緯 25°00' 之間，東與坪林區相接，西與深坑區、新店區及台北市文山區相連接。南鄰烏來區，北與平溪區、汐止區及台北南港區相為鄰。
2. 石碇號稱「山城」，其地形崎嶇複雜，少有平坦之地，主要是由低海拔淺山丘陵、山谷間的溪流谷地，以及少部分的狹小平原所共同組成。石碇丘陵坡度較陡，山坡地標高最低 100m，最高 600m，坡度在 30 度以上的山坡地占 80%以上，故多為梯田與坡地，境內有群山環繞與大小溪流交錯密布，其中以景美溪最為重要，其上游分支石碇溪、崩山溪、烏塗溪等孕育出石碇文化，也因溪流下切作用使陡峭山壁上有美不勝收的瀑布景觀，另於翡翠水庫內為北勢溪等河流，為幼年河谷地形。



圖 2 翡翠水庫集水區

3. 本區主要道路為縣道 106、106 乙線往平溪及坪林，鄉道有北 47、北 47-1 線為石碇往北宜公路（省道台 9 線），通往坪林、新店之道路，另北 33 道路接台北市南港、北 32 鄉道接台北市汐止。北宜高速公路（國道 5 號）接往宜蘭之主要路線。主要道路分述如下：
- (1) 106 縣道沿永定溪曲行，為本區主要聯外道路之一。本線起自林口區下福，經景美、木柵、深坑、石碇、平溪到瑞芳，全長 82.138 公里，為新北市主要線道，也是本區主要聯外道路。
 - (2) 106 乙縣道銜接 106 縣道，兩條路線在雙溪橋會合，成 T 字形沿石碇溪、崩山溪曲行，經外石炭、區公所、萬順橋、壽山橋、豐田派出所往坪林區。本線路為區公所及石碇東、西街（老街）重要的聯外道路，向為公共客運行駛的路線。
 - (3) 台 9 號省道俗稱北宜公路的台 9 號省道（台 9 線），係本區主要的聯外道路。從台北市景美通過新北市新店經石碇、坪林進入宜蘭礁溪，本區為台 9 號的中途站，許多客運貨運車輛常選擇本區作為中途休息處。
 - (4) 北 47 線鄉道銜接 106 乙縣，起點自石碇里經烏塗窟、蓬萊寮、半路店，在格頭里坑內與台九線銜接，鄉內路段全長 8.9 公里，平均寬度 6 公尺至 8 公尺，有的路段甚至達到 10 公尺。
 - (5) 北 47-1 線鄉道自烏塗窟開始與北 47 線鄉道銜接，經蛇舌子、四分子、月扇湖，在風露嘴銜接台九線，鄉內路段全長 8.9 公里，平均寬度 3.5 公尺至 7 公尺，部分路段達 8 公尺。
 - (6) 北 32 線鄉道自八分寮銜接 106 縣道，經新興坑、惠光寺通往南港，鄉內路段全長 3.3 公里，平均寬度 4 至 7 公尺，最寬可達 8 公尺。
 - (7) 北 33 線鄉道自番子坑橋銜接 106 縣道，途經十八重溪、鹿窟、光明寺最後抵達南港，鄉內路段全長 4.9 公里，平均寬度 4.17 公尺，最寬可達 8 公尺。
 - (8) 到達本區之主要交通方式有：
 - ① 開車：北二高→國道五號北宜高速公路→石碇交流道→下交流道後左轉直走到底（約 100 公尺），再右轉往 106 乙線往石碇方向直走即可到達（下交流道後約五~十分鐘）。
 - ② 大眾交通工具：可搭乘欣欣客運 666（台北-石碇）從捷運景美站至石碇（車程約五十分鐘）或從捷運木柵站至石碇（車程約三十分鐘，每四十分鐘一班車）666 線公車詳細資料可至下列網站查詢：www.shinbus.com.tw/666.htm

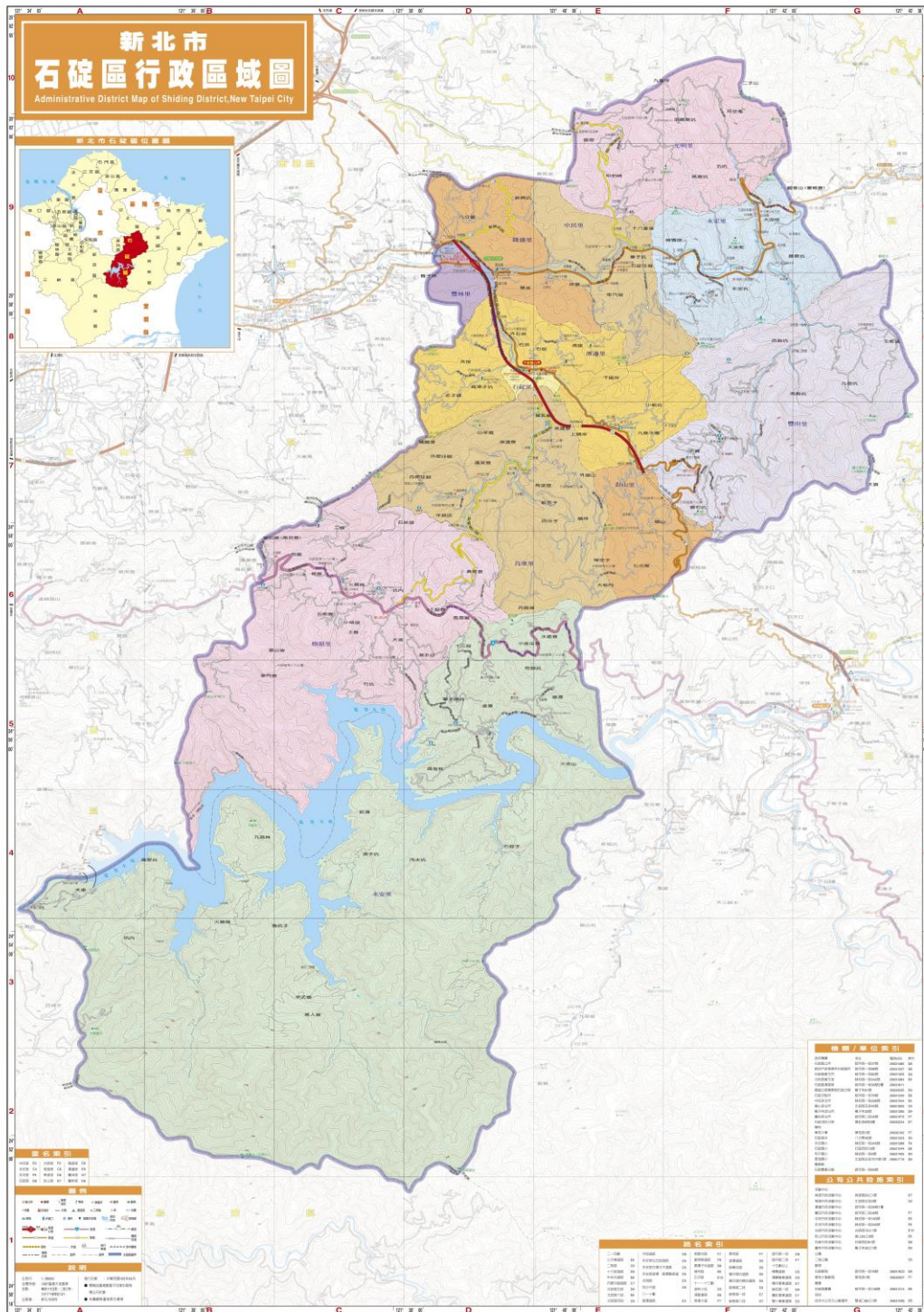


圖 3 新北市石碇區行政區域圖

三、新北市石碇區人文風情

(一) 現住人口概況

1. 人口分布

根據戶籍登記資料顯示(按：我國戶口統計採事件發生登記制

度)，108年底本區總人口達7,629人，較107年底7,731人減少102人，降幅1.32%。現住人口性別方面，108年底男性為4,168人，占54.63%，女性為3,461人，占45.37%，其性比例（每百女子所當男子數）為120.43，較107年底性比例120.19上升0.24。本區人口分布以格頭里1,088人最多，占全區總人口14.26%，永安里929人，占12.18%居次，潭邊里864，占11.33%居第3位，而以光明里294人最少，占3.85%。在戶數方面，108年底全區總戶數為3,415戶，較107年底3,402戶增加13戶，增幅0.38%；戶量（每戶平均人口數）為2.23人，較107年底戶量2.27人減少0.04人。

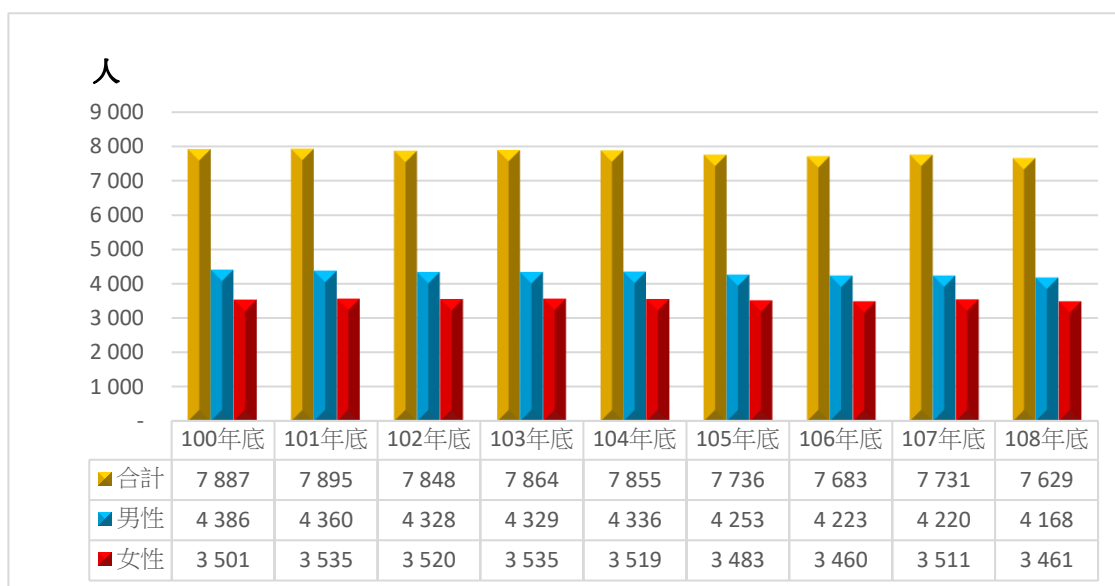


圖4 新北市石碇區歷年人口數及性別結構

2. 年齡結構

108年底本區人口數7,629人，幼年組(0至14歲)人口564人，占總人口7.39%，較107年底7.95%減少0.56個百分點；勞動力年齡組(15至64歲)人口5,378人，占總人口70.49%，較107年底70.84%減少0.35個百分點；老年組(65歲以上)人口1,687人占總人口22.11%，較107年底21.20%增加0.91個百分點。

3. 教育概況

從戶籍登記之教育程度資料顯示，108年底本區滿15歲以上者共計7,065人，其中識字者6,899人，識字率為97.65%。識字者中，教育程度為博士者有20人占0.29%，碩士者有207人占3%，大學者有1,269人占18.39%，專科者有563人占8.16%，高中者有551人占7.99%，高職者有1,589人占23.03%，國(初)中及其以下者為2,662人占38.59%，自修者有38人占0.55%。

4. 婚姻狀況

本區108年底現住人口之婚姻狀況，其中未婚2,824人，占總人口

37.02%；有配偶3,421人，占總人口44.84%；離婚715人占9.37%；喪偶669人占8.77%。

(二) 宗教文化

本區寺廟類別以道教及佛教最多，108年底計有神壇、寺廟、財團法人寺廟41所，其中道教27所占65.85%，佛教13所占31.71%。一貫道1所占2.44%。宗教團體興辦社會教化事業部分，108年底佛教經營大學1所占100%，與107年底相同。

本區四年一次迎媽祖祭典已行之有年，民眾對媽祖有著一份特殊的感情，最初迎媽祖祭典始於彭山，後來逐漸擴及到全區，傳說，有一年彭山村稻子與茶葉均感染蟲害，當時苦無良方，有人提到關渡宮媽祖廟頗為靈驗，遂開啟彭山迎媽祖除蟲害的先例，果然媽祖所到之處病蟲害全除，於是迎媽祖除害蟲祭典便流傳下來。為了方便宴客，本區各里均將迎媽祖祭典時間錯開，因此還保留有相互邀宴的習俗。



圖5 迎媽祖祭典

四、新北市石碇區產業發展

(一) 經建概況

本區108年底鄰里工程施工總件數為96件，金額35,752千元，其中瀝青路面施工金額26,335千元(占73.66%)最高，其次為其他工程(簡易自來水設施)金額4,155千元(占11.62%)；108年底經營公園1座，面積約4,332平方公尺，二格公園座落於海拔約550公尺左右，依傍著秀麗的翡翠水庫與烏來區相望，與臺北市木柵貓空茶園相鄰，景緻怡人，公園內設有涼亭供遊客乘涼，有賞櫻、賞鳥步道，

晨可觀日出，傍晚可觀日落，終年濃霧籠罩，是觀賞雲海的好去處。

(二) 農牧概況

由於本區地形屬山坡丘陵，且地質多為砂頁岩互層，因此風化後形成之土壤通常較淺薄貧瘠且偏酸性，不利於農耕，部分土壤經溪流沖刷堆積在溪谷兩側，形成狹長的沖積平原，是少數可供農墾之地，歷年來耕地面積大致持平，108年底本區農耕土地面積為1,270.86公頃，其中耕作地926.22公頃，占72.88%，長期休閒地344.64公頃，占27.12%。

農業人口方面，108年底農戶數為867戶，占全區總戶數約25.39%，農家人口數為2,265人，占全區總人口29.69%，其中耕地全部自有者共858戶(占98.96%)。

本區蔬菜類產量主要以葉菜及花菜類、果菜類、根菜類、莖菜類為主，108年蔬菜類總產量為358,060公斤，其中以果菜類的產量146,285公斤為最高，占總產量40.85%，葉菜及花菜類的產量82,865公斤占23.14%次之，根菜類產量74,430公斤占20.79%，莖菜類產量54,480公斤占15.22%。

本區果實類產量主要以香蕉、柑橘、蕃石榴為主，108年果實類總產量為13,288公斤，其中柑橘產量8,160公斤占61.41%最高，蕃石榴產量2,568公斤占19.33%次之，香蕉產量2,560公斤占19.26%。

108年本區普通及特種作物產量為58,255公斤，其中茶之產量為57,787公斤占99.20%，玉蜀黍產量468公斤占0.80%次之。

108年底本區飼養各類家畜家禽數量計有豬隻836頭較107年底增加67頭、水鹿57頭較107年底增加28頭、雞隻919隻較107年底減少589隻。

(三) 產業現況及未來發展

石碇雖然面臨地方產業沒落及人口老化等問題，但在石碇區公所、各里辦公室等地方各界的努力下，石碇老街東街街心石碇橋廣場進行了空間再造與社區觀光旅遊的文化活動，豆腐小吃等農產特色店再度喚起人們的記憶，休閒觀光人潮越來越多，尤其慕名石碇傳統製作豆腐與手工麵線、茶餐等而來者，更是絡繹不絕。

石碇因鄰近台北市成為都會居民的休閒選擇所在，當地農會及各項協會也為發展地區農業與觀光，積極協助農民發展農產品種植與增加銷售通路，目前石碇區為文山包種茶及東方美人茶的主要產地，另外陸續推動精緻農業、休閒農場、步道開發、人力培育、觀光茶棧開設……，舉凡桂花農園、九寮坡、笠林茶棧、三才靈芝、四結教育農園等皆在此列。

石碇區擁有豐富的自然資源，翡翠水庫集水區大多位於石碇區內，自然環境的山水景物構成一幅美景，近年來所討論的石碇千島湖就是集水區所呈現的景色。此外，石碇也是登山界特別喜愛之地，因石碇的皇帝殿及筆架連峰，屬北部三大岩場之二，乃是雪山山脈由南向北延伸的山稜，是一條具備挑戰性的越嶺路線。另外，值得一提的是，淡蘭古道支線在楓子林至石碇西街尾節一段，隨著古道重新整修完成，保存了不少的遺跡，同時石碇通往汐止等地的古道也頗多難能可貴的歷史遺產。上述自然景觀、歷史遺跡及豐富的步道路線都將成為石碇區發展觀光事業的重要資源。

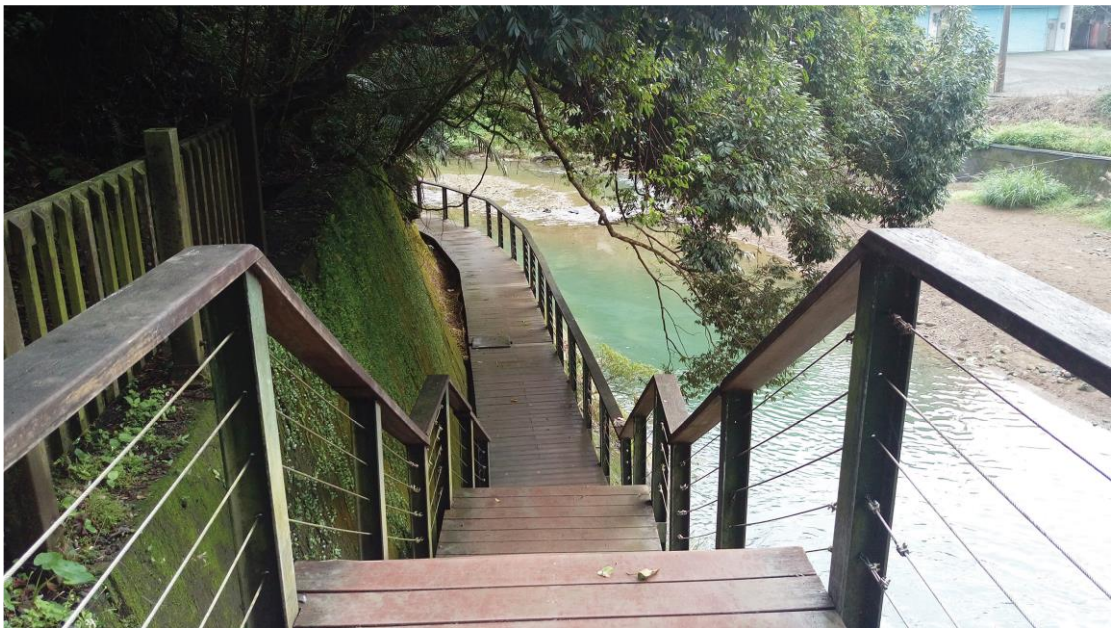


圖6 淡蘭古道

五、新北市石碇區社教福利

(一) 社區發展概況

本區108年底社區發展協會數為7個，社區戶數2,652戶，與107年底戶數相同，社區發展協會會員總人數為1,526人，男性人數為779人，女性人數為747人，較107年底1,489人增加37人，增幅為2.48%，工作項目包括社區長壽俱樂部、社區成長教室、社區照顧關懷據點等多項福利服務，108年底社區志願服務志工數為25人，男性志工人數10人，女性志工人數15人。

(二) 社會福利及救助概況

108年底身心障礙者生活補助發放1,533人次，補助總金額為8,201,569元；身心障礙者托育養護補助發放376人次，補助總金額為5,980,756元；身心障礙者生活輔助器具補助發放33人次，補助總金額為228,249元。

108年底本區低收入戶計73戶，其人口數為136人，占全區總人口之1.78%，其中第二款6戶計6人，分別占本區總戶數及總人數之0.18%、0.08%，第三款67戶計130人，分別占本區總戶數及總人數之1.96%、1.70%。

108年度接受急難救助者計11人次，救助總金額130,000元。其中以遭受意外傷害或罹患重病致生活陷於困境者9人次，占總人次81.82%為最多，救助金額亦以遭受意外傷害或罹患重病致生活陷於困境者70,000元，占總金額53.85%為最高。

108年底本區身心障礙人口計517人，其中以肢體障礙者138人占26.69%為最高，其次為重要器官失去功能者83人占16.05%，再次為多重障礙者70人占13.54%。

(三) 教育組織概況

教育是培育英才、百年樹人的工作，對於國家的政治、經濟及文化等各方面均具有極其深遠的影響。石碇區目前有6所各級學校，分別為1所大學（華梵大學）、完全中等學校1所（新北市立石碇高級中學）、國民小學4所（新北市石碇區和平國民小學、新北市石碇區永定國民小學、新北市石碇區雲海國民小學、新北市石碇區石碇國民小學），其中石碇國小係1904年創校，距今已逾百年。在多元教學目標政策下，各校加強推廣鄉土教學，多年下來累積成豐富經驗。此外，各校發揮了本區在地特色教學，如石碇國小是美術及陶藝、雲海國小則是扯鈴及直笛、和平國小是國樂、永定國小是舞獅。由以上各校依特色發展可知，各校正為石碇區文化播種及深耕，為石碇區文化資源累積豐富且多元化資產，並為傳承石碇區特色文化而持續向前努力。



圖7 新北市石碇區石碇國民小學

(四) 兵役扶(慰)助概況

本區108年無發放服兵役役男家屬安家費及三節生活扶助金；108年無發放服兵役役男家屬各項扶(慰)助經費。

六、新北市石碇區重要施政成果

(一) 行政概況

本所108年底編制人數32人，現有人數26人，男性14人，女性12人，薦任人員男性7人，女性6人，委任人員男性7人，女性6人；按內部單位分，所本部2人，秘書室4人，民政災防課9人，社會人文課3人，經建課2人，工務課4人，會計室1人，人事室1人。

本所108年底現有職員人數為26人，按教育程度區分，以大學畢業人數13人占現有人數50%為最多，研究所碩士6人占現有人數23.08%次之，專科畢業人數4人占現有人數15.38%再次之；按考試及格別區分，以高等考試、特種考試等二類考試及格人員各8人為最多，各占現有職員人數30.77%，其次為普通考試5人占19.23%，再次之為升等考試4人占15.38%；各類考試及格之男女職員人數為：高等考試為男女各4人，普通考試為男性3人及女性2人，初等考試為男性1人，特種考試為男性3人及女性5人，升等考試為男性3人及女性1人；按年齡區分，以55至59歲最多計7人占現有人數26.92%，其次為45至49歲計5人占現有人數19.23%，再次之為25至29歲及35至39歲各為4人分占15.38%，本所職員35至39歲、50至54歲及55至59歲等3個區間為男性人數多於女性，40至44歲男性與女性人數相同，25至34歲及45至49歲均是女性多於男性。

本區108年度預算數為152,656,000元，較上年度150,713,000元，增加1,943,000元，增加率為1.29%。經費預算數按工作計畫別分以區政業務的民政業務63,391,818元占41.53%為最多，區政業務的區政建設36,526,384元占23.93%次之，一般行政的人員維持費28,009,000元占18.35%再次之。經費預算數按用途別科目分以業務費56,723,616元占37.16%為最多，設備及投資36,526,384元占23.93%次之，獎補助及損失(經常門)31,347,000元占20.53%再次之。

本區108年度調解案件共計17件，較107年度23件減少6件，減幅為26.09%，刑事結案之傷害件數9件，占總件數52.94%為最多，民事結案之債權債務件數7件，占總件數41.18%次之。調解案件成立件數10件，成立比率58.82%，較107年成立比率47.83%，提高10.99%。

(二) 重要施政概況

1. 公共建設：本所108年度成功爭取行政院環境保護署「改善公廁暨提升優質公廁推動計畫」經費，另向民政局申請補助建設經費，將轄區內之雙溪口公廁及湳窟公廁全面翻新，解決公

廁老舊及廁間數不足問題，增加民眾使用便利性及提升滿意度，並優化石碇觀光品質。

2. 防災業務：本所108年輔導本區「永定里」取得新北市政府「防災社區」認證，藉由里民防災編組的建立及演練，加強面對災害之應變能力，促進地區防救災能力的提升。
3. 長者照護：本所為使轄區內長者享有專業化醫療服務，與石碇區衛生所合作，結合長庚、亞東、雙和及慈濟等醫院進入社區辦理健檢，聘請專業醫療團隊指導身體保健及復健等課程，並教導返家復健方法，強化醫療合作服務，提供連續性照護。
4. 文化傳承：
 - (1) 為促進國內外遊客對鹿窟歷史文化的瞭解，本所積極培訓導覽人員提供景點解說服務，並爭取經費推動「新北市石碇鹿窟文化之旅-鹿窟文化趴趴GO」、「鹿窟文化探索輕旅」等活動，集結在地社區、店家及文化工作者共同參與，展現地方文化魅力，突顯石碇文化生命力，延續及發揚在地文化的精髓。
 - (2) 為延續石碇傳統民俗節慶文化，以及提升石碇在地文化能見度藉以促進觀光發展，108年度續辦石碇元宵迎鼓仔燈藝閣嘉年華活動，動員區內各團體及學校共同參加迎鼓仔燈踩街活動推廣在地慶典特色文化。此外，為促成石碇宗教文化之傳承，邀請區內各寺廟於中秋節慶共同舉辦石碇宗教園區中秋祈福晚會，展示及介紹各宮廟祭祀文化及建築特色，並帶給民眾精采的官將首與陣頭表演。



圖8 石碇元宵迎鼓仔燈藝閣嘉年華活動

壹、一般概況

表1-1 新北市石碇區已登記公私有土地筆數面積

單位：公頃、筆

年底別 及 土地權屬別	已登記土地面積	已登記土地筆數
民國100年底	12 897.4239	33 944.0000
民國101年底	13 550.9381	34 181.0000
民國102年底	13 555.0353	34 236.0000
民國103年底	13 538.0523	34 262.0000
民國104年底	13 537.9900	34 273.0000
民國105年底	13 537.9900	34 273.0000
民國106年底	13 578.8500	34 306.0000
民國107年底	13 578.8313	34 298.0000
民國108年底	13 578.8300	34 405.0000
公 有	10 110.5600	12 936.0000
私 有	3 434.5600	21 241.0000
公私共有	33.7100	228.0000

資料來源：石碇區公所民政災防課、新北市政府地政局。

表1-2 新北市石碇區各里鄰戶口數

單位：平方公里、鄰、戶、人

年底別 及里別	面 積	鄰 數	戶 數	人 口 數		
				合 計	男	女
民國100年底	144.35	107	3 340	7 887	4 386	3 501
民國101年底	144.35	107	3 350	7 895	4 360	3 535
民國102年底	144.35	107	3 363	7 848	4 328	3 520
民國103年底	144.35	107	3 368	7 864	4 329	3 535
民國104年底	144.35	107	3 372	7 855	4 336	3 519
民國105年底	144.35	107	3 364	7 736	4 253	3 483
民國106年底	144.35	107	3 379	7 683	4 223	3 460
民國107年底	144.35	107	3 402	7 731	4 220	3 511
民國108年底	144.35	107	3 415	7 629	4 168	3 461
石碇里	1. 2482	9	175	438	233	205
潭邊里	7. 4478	10	408	864	467	397
烏塗里	10. 9603	10	349	695	405	290
彭山里	3. 6741	6	157	335	185	150
豐田里	13. 0263	7	218	429	252	177
隆盛里	3. 8701	12	303	741	417	324
豐林里	1. 2312	5	119	335	177	158
中民里	5. 4141	14	345	808	470	338
永定里	5. 3643	10	273	673	364	309
光明里	7. 4334	5	143	294	167	127
永安里	63. 05	6	402	929	466	463
格頭里	21. 63	13	523	1 088	565	523

資料來源：石碇區公所民政災防課、新北市政府民政局。

表1-3 新北市石碇區現住人口之年齡分配

單位：人

年底別 及性別	總 計	0-4歲	5-9歲	10-14歲	15-19歲	20-24歲	25-29歲
民國100年底	7 887	235	271	411	462	461	467
民國101年底	7 895	245	259	409	482	443	465
民國102年底	7 848	201	284	387	474	434	444
民國103年底	7 864	233	205	369	496	443	432
民國104年底	7 855	240	184	353	497	461	414
民國105年底	7 736	234	158	327	469	466	419
民國106年底	7 683	191	184	289	437	470	408
民國107年底	7 731	189	165	261	426	473	433
民國108年底	7 629	187	150	227	397	492	426
男	4 168	97	73	133	196	255	228
女	3 461	90	77	94	201	237	198

資料來源：新北市政府民政局。

表1-3 新北市石碇區現住人口之年齡分配 (續)

單位：人

年底別 及性別	30-34歲	35-39歲	40-44歲	45-49歲	50-54歲	55-59歲	60-64歲	65歲以上
民國100年底	540	802	646	713	682	614	454	1 129
民國101年底	541	489	604	676	737	626	509	1 410
民國102年底	515	501	585	647	729	662	558	1 427
民國103年底	501	521	567	631	744	695	572	1 455
民國104年底	488	527	542	631	717	715	604	1 482
民國105年底	446	500	518	647	690	720	618	1 524
民國106年底	442	502	502	635	661	755	646	1 561
民國107年底	420	484	517	623	654	766	681	1 639
民國108年底	404	481	501	576	651	738	712	1 687
男	214	240	264	345	408	436	427	852
女	190	241	237	231	243	302	285	835

資料來源：新北市政府民政局。

表1-4 新北市石碇區現住人口之教育程度

單位：人

年底別 及性別	總 計	識字者										
		合計	博士		碩士		大學 (含獨立學院)		專科			
									二、三年制		五年制後二年	
			畢業	肄業	畢業	肄業	畢業	肄業	畢業	肄業	畢業	肄業
民國100年底	6 970	6 672	15	9	97	51	500	272	264	70	165	20
民國101年底	6 982	6 699	16	8	111	53	531	309	263	68	163	21
民國102年底	6 976	6 713	16	7	121	44	577	340	261	63	164	21
民國103年底	7 057	6 813	16	9	128	50	628	361	268	62	165	21
民國104年底	7 078	6 855	16	7	136	49	666	390	277	69	165	22
民國105年底	7 736	6 806	12	8	137	51	705	389	283	72	172	19
民國106年底	7 008	6 816	11	8	140	53	761	388	291	70	170	19
民國107年底	7 116	6 937	11	9	144	53	824	413	299	70	176	20
民國108年底	7 065	6 899	13	7	153	54	879	390	299	65	178	21
男	3 865	3 848	8	6	96	36	410	200	143	36	102	15
女	3 200	3 051	5	1	57	18	469	190	156	29	76	6

資料來源：新北市政府民政局。

表1-4 新北市石碇區現住人口之教育程度 (續)

單位：人

年底別 及性別	識字者												不 識 字
	高級中學					國(初)中		初職		小學		自修	
	普通教育(高中)		職業教育(高職)			畢業	肄業	畢業	肄業	畢業	肄業		
	畢業	肄業	畢業	肄業	五專前三年肄業								
民國100年底	341	169	1 173	398	17	1 149	167	11	4	1 504	209	67	298
民國101年底	341	179	1 144	411	19	1 155	165	11	4	1 456	208	63	283
民國102年底	340	218	1 121	388	21	1 180	133	12	4	1 417	205	60	263
民國103年底	354	192	1 166	402	28	1 166	149	12	4	1 387	192	53	244
民國104年底	358	188	1 180	390	30	1 156	165	12	3	1 339	186	51	223
民國105年底	364	187	1 174	386	30	1 137	154	12	3	1 288	178	45	930
民國106年底	178	1 192	370	32	372	1 142	156	11	3	1 236	169	44	192
民國107年底	388	168	1 181	385	30	1 156	156	11	3	1 232	164	44	179
民國108年底	374	177	1 182	377	30	1 150	156	11	3	1 185	157	38	166
男	219	86	698	255	10	730	96	8	1	619	57	17	17
女	155	91	484	122	20	420	60	3	2	566	100	21	149

資料來源：新北市政府民政局。

表1-5 新北市石碇區現住人口之婚姻狀況

單位：人

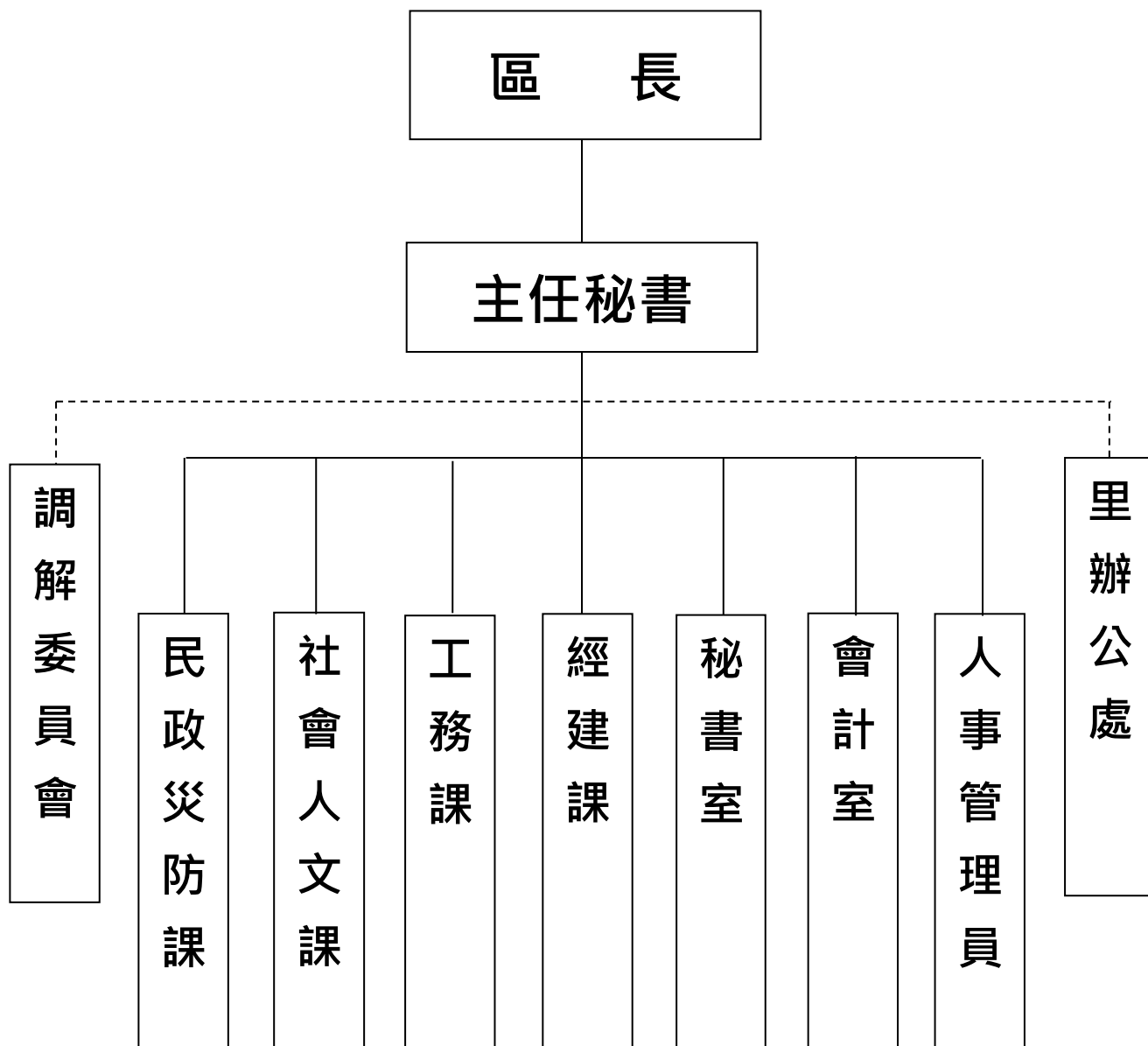
年底別 及性別	總 計	未 婚	有 配 偶	離 婚	喪 偶
民國100年底	7 887	3 012	3 622	577	676
民國101年底	7 895	3 038	3 557	606	694
民國102年底	7 848	3 014	3 543	605	686
民國103年底	7 864	2 998	3 545	637	684
民國104年底	7 855	3 006	3 521	642	686
民國105年底	7 736	2 927	3 474	661	674
民國106年底	7 683	2 896	3 453	663	671
民國107年底	7 731	2 880	3 467	706	678
民國108年底	7 629	2 824	3 421	715	669
男	4 168	1 597	1 988	450	133
女	3 461	1 227	1 433	265	536

資料來源：新北市政府民政局。

貳、行政

表2-1 新北市石碇區公所組織系統表

中華民國108年底



資料來源：石碇區公所人事管理員。

表2-2 新北市石碇區公所現有職員人數 - 按教育程度分

單位：人

年底別 及 項目別	總 計	研究所			大學畢業	專科畢業	高中(職) 畢業	國(初)中 以下
		合計	博士	碩士				
民國100年底	30	4	-	4	17	4	5	-
民國101年底	29	5	-	5	16	4	4	-
民國102年底	28	4	-	4	19	3	2	-
民國103年底	30	8	-	8	17	3	2	-
民國104年底	31	6	-	6	19	4	2	-
民國105年底	32	4	-	4	24	2	2	-
民國106年底	29	7	1	6	18	3	1	-
民國107年底	30	7	1	6	18	3	2	-
民國108年底	26	6	-	6	13	4	3	-
男	14	4	-	4	4	3	3	-
女	12	2	-	2	9	1	-	-
民選機關首長	-	-	-	-	-	-	-	-
男	-	-	-	-	-	-	-	-
女	-	-	-	-	-	-	-	-
政 務 人 員	-	-	-	-	-	-	-	-
男	-	-	-	-	-	-	-	-
女	-	-	-	-	-	-	-	-
簡薦委任(派) 人員(含雇員)	26	6	-	6	13	4	3	-
簡任(派)	-	-	-	-	-	-	-	-
男	-	-	-	-	-	-	-	-
女	-	-	-	-	-	-	-	-
薦任(派)	13	4	-	4	5	2	2	-
男	7	2	-	2	1	2	2	-
女	6	2	-	2	4	-	-	-
委任(派)	13	2	-	2	8	2	1	-
男	7	2	-	2	3	1	1	-
女	6	-	-	-	5	1	-	-
聘 任	-	-	-	-	-	-	-	-
男	-	-	-	-	-	-	-	-
女	-	-	-	-	-	-	-	-
醫 事 人 員	-	-	-	-	-	-	-	-
男	-	-	-	-	-	-	-	-
女	-	-	-	-	-	-	-	-
雇 員	-	-	-	-	-	-	-	-
男	-	-	-	-	-	-	-	-
女	-	-	-	-	-	-	-	-

資料來源：石碇區公所人事管理員。

表2-3 新北市石碇區公所現有職員人數 - 按考試及格別分

單位：人

年底別 及 項目別	總 計	考試及格種類							依其他 法令進 用
		合計	高等考試	普通考試	初等考試	特種考試	升等考試	其他考試	
民國100年底	30	30	2	1	2	19	6	-	-
民國101年底	29	29	2	1	2	20	4	-	-
民國102年底	28	28	1	1	-	20	6	-	-
民國103年底	30	30	4	5	1	15	5	-	-
民國104年底	31	31	4	5	1	16	3	2	-
民國105年底	32	28	4	6	-	17	1	-	4
民國106年底	29	29	8	6	-	13	2	-	-
民國107年底	30	30	9	6	2	10	3	-	-
民國108年底	26	26	8	5	1	8	4	-	-
男	14	14	4	3	1	3	3	-	-
女	12	12	4	2	-	5	1	-	-
民選機關首長	-	-	-	-	-	-	-	-	-
男	-	-	-	-	-	-	-	-	-
女	-	-	-	-	-	-	-	-	-
政 務 人 員	-	-	-	-	-	-	-	-	-
男	-	-	-	-	-	-	-	-	-
女	-	-	-	-	-	-	-	-	-
簡薦委任(派) 人員(含雇員)	26	26	8	5	1	8	4	-	-
簡任(派)	-	-	-	-	-	-	-	-	-
男	-	-	-	-	-	-	-	-	-
女	-	-	-	-	-	-	-	-	-
薦任(派)	13	13	8	-	-	3	2	-	-
男	7	7	4	-	-	1	2	-	-
女	6	6	4	-	-	2	-	-	-
委任(派)	13	13	-	5	1	5	2	-	-
男	7	7	-	3	1	2	1	-	-
女	6	6	-	2	-	3	1	-	-
聘 任	-	-	-	-	-	-	-	-	-
男	-	-	-	-	-	-	-	-	-
女	-	-	-	-	-	-	-	-	-
醫 事 人 員	-	-	-	-	-	-	-	-	-
男	-	-	-	-	-	-	-	-	-
女	-	-	-	-	-	-	-	-	-
雇 員	-	-	-	-	-	-	-	-	-
男	-	-	-	-	-	-	-	-	-
女	-	-	-	-	-	-	-	-	-

資料來源：石碇區公所人事管理員。

表2-4 新北市石碇區公所現有職員人數 - 按年齡分

單位：人

年底別 及 項目別	總 計	19歲 以下	20至 24歲	25至 29歲	30至 34歲	35至 39歲	40至 44歲	45至 49歲	50至 54歲	55至 59歲	60至 64歲	65歲 以上
民國100年底	30	-	-	1	4	3	3	7	4	7	1	-
民國101年底	29	-	-	-	5	2	3	7	4	7	1	-
民國102年底	28	-	-	1	5	4	3	6	7	1	1	-
民國103年底	30	-	1	1	8	5	1	4	8	-	2	-
民國104年底	31	-	3	4	4	4	1	4	6	2	3	-
民國105年底	32	-	2	6	4	5	2	3	4	5	1	-
民國106年底	29	-	-	5	3	6	-	7	5	3	-	-
民國107年底	30	-	1	4	2	6	1	7	6	3	-	-
民國108年底	26	-	-	4	1	4	2	5	3	7	-	-
男	14	-	-	-	-	3	1	2	2	6	-	-
女	12	-	-	4	1	1	1	3	1	1	-	-
民選機關首長	-	-	-	-	-	-	-	-	-	-	-	-
男	-	-	-	-	-	-	-	-	-	-	-	-
女	-	-	-	-	-	-	-	-	-	-	-	-
政 務 人 員	-	-	-	-	-	-	-	-	-	-	-	-
男	-	-	-	-	-	-	-	-	-	-	-	-
女	-	-	-	-	-	-	-	-	-	-	-	-
簡薦委任(派) 人員(含雇員)	26	-	-	4	1	4	2	5	3	7	-	-
簡任(派)	-	-	-	-	-	-	-	-	-	-	-	-
男	-	-	-	-	-	-	-	-	-	-	-	-
女	-	-	-	-	-	-	-	-	-	-	-	-
薦任(派)	13	-	-	1	-	2	1	4	2	3	-	-
男	7	-	-	-	-	1	1	1	1	3	-	-
女	6	-	-	1	-	1	-	3	1	-	-	-
委任(派)	13	-	-	3	1	2	1	1	1	4	-	-
男	7	-	-	-	-	2	-	1	1	3	-	-
女	6	-	-	3	1	-	1	-	-	1	-	-
聘 任	-	-	-	-	-	-	-	-	-	-	-	-
男	-	-	-	-	-	-	-	-	-	-	-	-
女	-	-	-	-	-	-	-	-	-	-	-	-
醫 事 人 員	-	-	-	-	-	-	-	-	-	-	-	-
男	-	-	-	-	-	-	-	-	-	-	-	-
女	-	-	-	-	-	-	-	-	-	-	-	-
雇 員	-	-	-	-	-	-	-	-	-	-	-	-
男	-	-	-	-	-	-	-	-	-	-	-	-
女	-	-	-	-	-	-	-	-	-	-	-	-

資料來源：石碇區公所人事管理員。

表2-5 新北市石碇區公所編制及現有員額

單位：人

年底別 及 職稱別	職 等	合計				所本部		秘書室		民政災防課	
		編制	現有			編制	現有	編制	現有	編制	現有
				男	女						
民國100年底	-	33	30	20	10	2	2	5	4	12	10
民國101年底	-	33	29	21	8	2	2	5	4	12	10
民國102年底	-	33	28	22	6	2	2	5	4	12	10
民國103年底	-	33	30	21	9	2	2	5	4	12	12
民國104年底	-	33	31	21	10	2	2	6	6	11	10
民國105年底	-	32	32	17	15	2	2	5	5	11	11
民國106年底	-	32	29	14	15	2	2	5	5	11	11
民國107年底	-	32	30	15	15	2	2	5	5	11	10
民國108年底	-	32	26	14	12	2	2	5	4	11	9
區 長	薦任9職等	1	1	1	-	1	1	-	-	-	-
副 區 長		-	-	-	-	-	-	-	-	-	-
主 任 秘 書	薦任第8至9職等	1	1	1	-	1	1	-	-	-	-
調解會秘書	委任5職等至薦任7職等	1	1	-	1	-	-	-	-	1	1
秘 書		-	-	-	-	-	-	-	-	-	-
視 導		-	-	-	-	-	-	-	-	-	-
課長(室主任)	薦任第7職等至第8職等	6	5	3	2	-	-	1	1	1	1
技 士	委任5職等或薦任6至7職等	2	2	2	-	-	-	-	-	-	-
課 員	委任5職等或薦任6至7職等	6	4	-	4	-	-	2	1	2	2
佐 助 理 員	委任4職等至5職等	1	-	-	-	-	-	-	-	-	-
技 佐	委任第4至5職等	1	1	1	-	-	-	-	-	-	-
辦 事 員	委任3職等至5職等	3	3	-	3	-	-	1	1	-	-
書記(雇員)	委任第1職等至第3職等	2	2	1	1	-	-	1	1	-	-
里 幹 事	委任第4至5職等	7	5	4	1	-	-	-	-	7	5
人事管理員	委任5職等至薦任7職等	1	1	1	-	-	-	-	-	-	-

資料來源：石碇區公所人事管理員。

表2-5 新北市石碇區公所編制及現有員額 (續)

單位：人

年底別 及 職稱別	社會人文課		經建課		工務課		會計室		人事室		政風室	
	編制	現有	編制	現有	編制	現有	編制	現有	編制	現有	編制	現有
民國100年底	4	4	3	3	4	4	2	2	1	1	-	-
民國101年底	4	4	3	3	4	3	2	2	1	1	-	-
民國102年底	4	3	3	3	4	3	2	2	1	1	-	-
民國103年底	4	2	3	3	4	4	2	2	1	1	-	-
民國104年底	4	3	3	3	4	4	2	2	1	1	-	-
民國105年底	4	4	3	3	4	4	2	2	1	1	-	-
民國106年底	4	3	3	3	4	2	2	2	1	1	-	-
民國107年底	4	4	3	3	4	4	2	1	1	1	-	-
民國108年底	4	3	3	2	4	4	2	1	1	1	-	-
區長	-	-	-	-	-	-	-	-	-	-	-	-
副區長	-	-	-	-	-	-	-	-	-	-	-	-
主任秘書	-	-	-	-	-	-	-	-	-	-	-	-
調解會秘書	-	-	-	-	-	-	-	-	-	-	-	-
秘書	-	-	-	-	-	-	-	-	-	-	-	-
視導	-	-	-	-	-	-	-	-	-	-	-	-
課長(室主任)	1	-	1	1	1	1	1	1	-	-	-	-
技士	-	-	-	-	2	2	-	-	-	-	-	-
課員	1	1	1	-	-	-	-	-	-	-	-	-
佐助理員	-	-	-	-	-	-	1	-	-	-	-	-
技佐	-	-	1	1	-	-	-	-	-	-	-	-
辦事員	2	2	-	-	-	-	-	-	-	-	-	-
書記(雇員)	-	-	-	-	1	1	-	-	-	-	-	-
里幹事	-	-	-	-	-	-	-	-	-	-	-	-
人事管理員	-	-	-	-	-	-	-	-	1	1	-	-

資料來源：石碇區公所人事室。

表2-6 新北市石碇區公所經費預決算數額 - 按工作計畫別分

單位：元、%

年度別 及 科目別	本年度預算數	上年度		本年度與上年度預算比較	
		預算數	決算數	增減數	增減率
民國100年度	133 151 284	393 895 000	345 263 101	- 260 743 716	- 66
民國101年度	174 922 600	133 151 284	123 300 433	41 771 316	31
民國102年度	182 630 623	174 922 600	162 374 889	7 708 023	4
民國103年度	158 811 000	182 630 623	134 280 930	- 23 819 623	- 13
民國104年度	153 454 158	158 811 000	152 833 464	- 5 356 842	- 3
民國105年度	156 168 468	153 454 158	144 110 547	2 714 310	2
民國106年度	175 237 000	156 168 468	143 733 972	19 068 532	12
民國107年度	150 713 000	175 237 000	162 682 067	- 24 524 000	- 14
民國108年度	152 656 000	150 713 000	144 609 032	1 943 000	1
一般行政	28 620 000	28 642 000	26 463 583	- 22 000	- 0
人員維持費	28 009 000	28 009 000	25 874 091	-	-
基本行政工作維持費	611 000	633 000	589 492	- 22 000	- 3
區政業務	123 986 000	122 021 000	118 145 449	1 965 000	2
業務管理	11 312 000	10 829 000	10 731 623	483 000	4
民政業務	63 391 818	63 216 145	60 444 637	175 673	0
役政及防災業務	523 000	516 000	471 415	7 000	1
農漁業務	470 000	470 000	397 760	-	-
水利業務	1 784 000	1 784 000	1 759 847	-	-
交通業務	110 000	166 060	165 410	- 56 060	- 34
觀光經濟	1 322 789	1 192 000	1 186 355	130 789	11
社會文化	3 423 000	3 423 000	3 411 477	-	-
道路及公園業務	5 123 009	6 528 140	6 306 138	- 1 405 131	- 22
區政建設	36 526 384	33 896 655	33 270 787	2 629 729	8
第一預備金	50 000	50 000	-	-	-
第一預備金	50 000	50 000	-	-	-

資料來源：石碇區公所會計室。

表2-7 新北市石碇區公所經費預決算數額 - 按用途別科目分

單位：元、%

年度別 及 科目別	本年度預算數	上年度		本年度與上年度預算比較	
		預算數	決算數	增減數	增減率
民國100年度	133 151 284	393 895 000	345 263 101	- 260 743 716	- 66
民國101年度	174 922 600	133 151 284	123 300 433	41 771 316	31
民國102年度	182 630 623	174 922 600	162 374 889	7 708 023	4
民國103年度	158 811 000	182 630 623	134 280 930	- 23 819 623	- 13
民國104年度	153 454 158	158 811 000	152 833 464	- 5 356 842	- 3
民國105年度	156 168 468	153 454 158	144 110 547	2 714 310	2
民國106年度	175 237 000	156 168 468	143 733 972	19 068 532	12
民國107年度	150 713 000	175 237 000	162 682 067	- 24 524 000	- 14
民國108年度	152 656 000	150 713 000	144 609 032	1 943 000	1
人 事 費	28 009 000	28 009 000	25 874 091	-	-
業 務 費	56 723 616	57 255 345	55 735 060	- 531 729	- 1
獎 補 助 及 損 失 (經 常 門)	31 347 000	31 502 000	29 729 094	- 155 000	- 0
債 務 費	-	-	-	-	-
預 備 金	50 000	50 000	-	-	-
設 備 及 投 資	36 526 384	33 896 655	33 270 787	2 629 729	8
獎 補 助 及 損 失 (資 本 門)	-	-	-	-	-

資料來源：石碇區公所會計室。

表2-8 新北市石碇區調解業務概況

1.辦理調解業務概況

單位：件

年底別	總計	民事結案件數							
		合計	債權債務	物權	親屬	繼承	商事	營建工程	其他
民國100年底	30	20	12	8	-	-	-	-	-
民國101年底	33	29	20	9	-	-	-	-	-
民國102年底	37	32	15	17	-	-	-	-	-
民國103年底	47	24	13	11	-	-	-	-	-
民國104年底	39	22	22	-	-	-	-	-	-
民國105年底	40	22	7	5	-	-	2	-	8
民國106年底	25	9	6	3	-	-	-	-	-
民國107年底	23	15	8	4	-	1	-	-	2
民國108年底	17	7	7	-	-	-	-	-	-

2.辦理調解方式概況

單位：件、%

年底別	調解方式							
	合計				委員集體開會調解			
	計	成立	成立比率	不成立	計	成立	成立比率	不成立
民國100年底	30	14	47%	16	30	14	47%	16
民國101年底	33	14	42%	19	33	14	42%	19
民國102年底	37	9	24%	28	37	9	24%	28
民國103年底	47	15	32%	32	47	15	32%	32
民國104年底	39	7	18%	32	39	7	18%	32
民國105年底	40	21	53%	19	40	21	53%	19
民國106年底	25	12	48%	13	25	12	48%	13
民國107年底	23	11	48%	12	23	11	48%	12
民國108年底	17	10	59%	7	17	10	59%	7

資料來源：石碇區公所民政防災課。

表2-8 新北市石碇區調解業務概況 (續)

1.辦理調解業務概況

單位：件

年底別	刑事結案件數								正在調解 中未結案 件數
	合計	妨害風化	妨害婚姻 及家庭	傷害	妨害自由名 譽信用及秘 密	竊盜及 侵佔詐欺	毀棄損壞	其他	
民國100年底	10	-	-	9	-	-	併入傷害	1	-
民國101年底	4	-	-	4	-	-	併入傷害	-	-
民國102年底	5	-	-	4	-	1	併入傷害	-	-
民國103年底	23	-	-	23	-	-	併入傷害	-	-
民國104年底	17	-	-	17	-	-	併入傷害	-	-
民國105年底	18	-	-	1	-	1	併入傷害	16	-
民國106年底	16	-	-	16	-	-	併入傷害	-	-
民國107年底	8	-	-	4	1	-	-	3	-
民國108年底	10	-	-	9	-	-	-	1	-

2.辦理調解方式概況

單位：件、%

年底別	調 解 方 式				協 同 調 解			
	委員獨任調解							
	計	成立	成立比率	不成立	計	成立	成立比率	不成立
民國100年底	-	-	-	-	-	-	-	-
民國101年底	-	-	-	-	-	-	-	-
民國102年底	-	-	-	-	-	-	-	-
民國103年底	-	-	-	-	-	-	-	-
民國104年底	-	-	-	-	-	-	-	-
民國105年底	-	-	-	-	-	-	-	-
民國106年底	-	-	-	-	-	-	-	-
民國107年底	-	-	-	-	-	-	-	-
民國108年底	-	-	-	-	-	-	-	-

資料來源：石碇區公所民政防災課。

參、民政

表3-1 新北市石碇區里長選舉概況

單位：人、票、%

年別 及里別	選舉日期	選舉人數	投票數	投票率 (投票數/選舉 人數)×100%	當 選 人			
					姓 名	年 齡	性 別	就職日期
民國100年	-	-	-	-	-	-	-	-
民國101年	-	-	-	-	-	-	-	-
民國102年	-	-	-	-	-	-	-	-
民國103年	11月29日	6 494	4 664	71.82	-	-	-	12月25日
民國104年	-	-	-	-	-	-	-	-
民國105年	-	-	-	-	-	-	-	-
民國106年	-	-	-	-	-	-	-	-
民國107年	11月24日	6 603	4 871	73.77	-	-	-	12月25日
民國108年	4月27日	755	481	63.71	蕭敏玲	51	女	5月1日
石碇里	-	-	-	-	-	-	-	-
潭邊里	-	-	-	-	-	-	-	-
烏塗里	-	-	-	-	-	-	-	-
彭山里	-	-	-	-	-	-	-	-
豐田里	-	-	-	-	-	-	-	-
隆盛里	-	-	-	-	-	-	-	-
豐林里	-	-	-	-	-	-	-	-
中民里	-	-	-	-	-	-	-	-
光明里	-	-	-	-	-	-	-	-
永定里	-	-	-	-	-	-	-	-
永安里	4月27日	755	481	63.71	蕭敏玲	51	女	5月1日
格頭里	-	-	-	-	-	-	-	-

資料來源：石碇區公所民政防災課。

表3-2 新北市石碇區鄰長遴聘概況

單位：鄰、人

年別 及里別	里內現有 鄰數	年底鄰長人數			未遴聘 鄰數	本年異動(解遴聘)鄰長人數		
		合計	男	女		合計	男	女
民國100年	107	107	79	28	-	-	-	-
民國101年	107	107	78	29	-	-	-	-
民國102年	107	107	78	29	-	-	-	-
民國103年	107	107	77	30	-	-	-	-
民國104年	107	107	71	36	-	1	1	-
民國105年	107	107	72	35	-	4	3	1
民國106年	107	107	75	32	-	-	-	-
民國107年	107	107	62	45	-	-	-	-
民國108年	107	107	72	35	-	-	-	-
石碇里	9	9	3	6	-	-	-	-
潭邊里	10	10	7	3	-	-	-	-
烏塗里	12	12	8	4	-	-	-	-
彭山里	10	10	10	-	-	-	-	-
豐田里	6	6	1	5	-	-	-	-
隆盛里	7	7	5	2	-	-	-	-
豐林里	10	10	6	4	-	-	-	-
中民里	14	14	11	3	-	-	-	-
永定里	5	5	4	1	-	-	-	-
光明里	5	5	3	2	-	-	-	-
永安里	6	6	4	2	-	-	-	-
格頭里	13	13	10	3	-	-	-	-

資料來源：石碇區公所民政防災課。

表3-3 新北市石碇區鄰長異動概況

單位：鄰、人

年、月(底)別	現有鄰數	當月底實有鄰長數	當月底實有鄰長數與現有鄰數不符原因						當月行政區域調整增加鄰數	備註
			合計	空鄰	遷出未補聘	死亡未補聘	任期屆滿未遴聘	其他		
民國100年(底)	107	107	-	-	-	-	-	-	-	
民國101年(底)	107	107	-	-	-	-	-	-	-	
民國102年(底)	107	107	-	-	-	-	-	-	-	
民國103年(底)	107	107	-	-	-	-	-	-	-	
民國104年(底)	107	107	-	-	-	-	-	-	-	
民國105年(底)	107	107	-	-	-	-	-	-	-	
民國106年(底)	107	107	-	-	-	-	-	-	-	
民國107年(底)	107	107	-	-	-	-	-	-	-	
民國108年(底)	107	107	-	-	-	-	-	-	-	
1月(底)	107	107	-	-	-	-	-	-	-	
2月(底)	107	107	-	-	-	-	-	-	-	
3月(底)	107	107	-	-	-	-	-	-	-	
4月(底)	107	107	-	-	-	-	-	-	-	
5月(底)	107	107	-	-	-	-	-	-	-	
6月(底)	107	107	-	-	-	-	-	-	-	
7月(底)	107	107	-	-	-	-	-	-	-	
8月(底)	107	107	-	-	-	-	-	-	-	
9月(底)	107	107	-	-	-	-	-	-	-	
10月(底)	107	107	-	-	-	-	-	-	-	
11月(底)	107	107	-	-	-	-	-	-	-	
12月(底)	107	107	-	-	-	-	-	-	-	

資料來源：石碇區公所民政災防課。

表3-4 新北市石碇區改善市容查報有關案件執行情形

單位：件

年別及 項目別	總 計	道路、 水溝、 下水道、 橋樑、 河堤、 防共 設施 之損 壞事 項	公園、 綠地、 行道 樹之 維護 及事 項	廢棄物 、廢土 、水溝 、下水 、道、 公廁 等清 理事 項	違規廣 告物 報事 項	交通號 (標) 誌、標 線之 復除 及交 通事 項	門牌、 街道、 巷弄 之維 護事 項	路燈、 水電、 電信、 瓦斯 設施 之損 壞事 項	競選廣 告物之 改善、 移除 事項	路霸 舉事	檢舉 事項	其他有 礙市容 觀瞻及 妨害公 共安全 事項
民國100年	215	88	5	49	-	3	1	34	-	-	-	35
民國101年	194	93	53	3	-	4	2	22	-	-	-	17
民國102年	834	77	24	23	-	6	2	685	-	-	-	17
民國103年	600	77	75	23	-	6	12	384	-	-	-	23
民國104年	567	76	70	31	-	11	4	363	-	-	-	12
民國105年	390	64	68	29	-	8	3	218	-	-	-	-
民國106年	60	52	8	-	-	-	-	-	-	-	-	-
民國107年	385	60	65	27	-	9	2	202	-	-	-	20
民國108年	504	60	68	11	-	2	3	328	-	-	-	32
查 報	474	60	68	11	-	2	3	328	-	-	-	2
收 件	30	-	-	-	-	-	-	-	-	-	-	30
移 文	-	-	-	-	-	-	-	-	-	-	-	-
短期計畫	-	-	-	-	-	-	-	-	-	-	-	-
長期計畫	-	-	-	-	-	-	-	-	-	-	-	-
無法辦理	-	-	-	-	-	-	-	-	-	-	-	-
完 工	504	60	68	11	-	2	3	328	-	-	-	32
查驗未通過	-	-	-	-	-	-	-	-	-	-	-	-
查驗未執行	-	-	-	-	-	-	-	-	-	-	-	-
結 案	504	60	68	11	-	2	3	328	-	-	-	32

資料來源：石碇區公所工務課及經建課。

表3-5 新北市石碇區各級學校及幼兒園一覽表

1.各級學校及幼兒園數

單位：所

年底別 及設立別	總 計	大 學	專 科	高級中等 學校	完全中學	國民中學	國民小學	幼兒園
民國100年底	8	1	-	-	1	-	4	2
民國101年底	8	1	-	-	1	-	4	2
民國102年底	9	1	-	-	1	-	4	3
民國103年底	9	1	-	-	1	-	4	3
民國104年底	9	1	-	-	1	-	4	3
民國105年底	9	1	-	-	1	-	4	3
民國106年底	6	1	-	-	1	-	4	-
民國107年底	6	1	-	-	1	-	4	-
民國108年底	6	1	-	-	1	-	4	-
國 立	-	-	-	-	-	-	-	-
市 立	5	-	-	-	1	-	4	-
私 立	1	1	-	-	-	-	-	-

資料來源：石碇區公所民政災防課。

表3-5 新北市石碇區各級學校及幼兒園一覽表 (續1)

2.各級學校
中華民國108年底

學校名稱	現任校長	所在里	地 址
華梵大學	李天任	豐田里	新北市石碇區豐田里華梵路1號
新北市立石碇高級中學	楊憶湘	隆盛里	新北市石碇區隆盛里八分寮45號
新北市石碇區和平國民小學	姜孟佑	隆盛里	新北市石碇區隆盛里八分寮5號
新北市石碇區永定國民小學	林雅芳	永定里	新北市石碇區永定里靜安路1段24號
新北市石碇區雲海國民小學	劉世和	格頭里	新北市石碇區格頭里北宜路五段坑內巷1號
新北市石碇區石碇國民小學	魏千妮	石碇里	新北市石碇區石碇里石碇西街15號

表3-5 新北市石碇區各級學校及幼兒園一覽表 (續2)

3.幼兒園
中華民國108年底

幼兒園名稱	所在里	地 址
-	-	-

表3-5 新北市石碇區各級學校及幼兒園一覽表 (續完)

3.幼兒園
中華民國108年底

幼兒園名稱	所在里	地 址
-	-	-

表3-6 新北市石碇區體育活動概況

單位：次、隊、人、%

年別及 活動名稱	本 年			上 年			本年較上年參 加人數增減率
	次數	參加隊數	參加人數	次數	參加隊數	參加人數	
民國100年	4	7	179	4	7	195	-8.21
民國101年	-	-	-	4	7	179	-100.00
民國102年	-	-	-	-	-	-	0.00
民國103年	1	2	12	-	-	-	100.00
民國104年	1	2	12	1	2	12	0.00
民國105年	1	2	12	1	2	12	0.00
民國106年	-	-	-	1	2	12	-100.00
民國107年	-	-	-	-	-	-	0.00
民國108年	-	-	-	-	-	-	0.00

資料來源：石碇區公所民政災防課。

表3-7 新北市石碇區維護市容會報決議案件辦理情形

單位：件

年底別及 市容項目別	總 計	A級 已依案執行完成	B級 正依案執行	C級 計畫執行	D級 無法執行
民國100年底	87	87	-	-	-
民國101年底	117	117	-	-	-
民國102年底	51	51	-	-	-
民國103年底	62	62	-	-	-
民國104年底	437	437	-	-	-
民國105年底	109	109	-	-	-
民國106年底	27	27	-	-	-
民國107年底	289	289	-	-	-
民國108年底	292	292	-	-	-
區內違建屢拆屢建之查察處理事項	32	32	-	-	-
區內環境衛生之整理及公共衛生之改進事項	-	-	-	-	-
區內違章攤販之取締事項	-	-	-	-	-
區內市場管理及清潔事項	-	-	-	-	-
區內路燈、花木及綠地之維護事項	258	258	-	-	-
區內交通設施(標誌、標線、號誌及單行道等)之建議事項	2	2	-	-	-
區內街弄巷道及側溝之整修維護及建議事項	-	-	-	-	-
查報改善市容及增進市民福祉，內容牽涉本區有關單位急待處理事項	-	-	-	-	-
其他有關區內維護市容事項	-	-	-	-	-

資料來源：石碇區公所工務課及經建課。

肆、社會

表4-1 新北市石碇區推行社區發展工作概況

1.歷年推行社區發展工作概況

單位：個、戶、人

年(底)別	社區發展協會數	社區戶數	社區人口數	理監事人數											
				合計			理事長			理事 (不含理事長)			監事		
				計	男	女	計	男	女	計	男	女	計	男	女
民國100年(底)	7	2 954	7 054	-	-	-	-	-	-	-	-	-	-	-	-
民國101年(底)	7	2 959	7 059	-	-	-	-	-	-	-	-	-	-	-	-
民國102年(底)	7	2 666	6 188	-	-	-	-	-	-	-	-	-	-	-	-
民國103年(底)	7	2 666	6 188	-	-	-	-	-	-	-	-	-	-	-	-
民國104年(底)	7	2 665	6 167	-	-	-	-	-	-	-	-	-	-	-	-
民國105年(底)	7	2 068	4 629	-	-	-	-	-	-	-	-	-	-	-	-
民國106年(底)	7	2 039	4 524	-	-	-	-	-	-	-	-	-	-	-	-
民國107年(底)	7	2 652	6 170	96	71	25	7	7	-	66	48	18	23	16	7
民國108年(底)	7	2 652	6 190	96	71	25	7	7	-	66	48	18	23	16	7

資料來源：石碇區公所轄內已成立社區發展協會所報工作概況。

表4-1 新北市石碇區推行社區發展工作概況 (續1)

1.歷年推行社區發展工作概況

單位：人、個、元、幢

年(底)別	社區發展協會會員數			設置 社區 生產 建設 基金	實際使用經費			社區活動中心			
	合計	男	女		合計	政府 補助款	社區 自籌款	合計	原建 (未 作修 擴建)	新建	修 擴 建
民國100年(底)	1 258	613	645	7	4 703 019	3 261 893	1 441 126	2	2	-	-
民國101年(底)	1 384	664	720	7	4 970 066	3 879 187	1 090 879	2	2	-	-
民國102年(底)	1 266	616	650	7	3 323 126	2 217 961	1 105 165	2	2	-	-
民國103年(底)	1 262	612	650	7	2 099 328	1 216 940	882 388	2	2	-	-
民國104年(底)	1 388	700	688	7	1 462 012	896 600	565 412	2	2	-	-
民國105年(底)	1 385	699	686	7	3 330 032	2 291 636	1 038 396	2	2	-	-
民國106年(底)	1 479	732	747	7	4 513 240	3 058 523	1 454 717	2	2	-	-
民國107年(底)	1 489	767	722	7	4 948 200	3 617 807	1 330 393	2	2	-	-
民國108年(底)	1 526	779	747	7	3 449 252	3 402 000	47 252	2	2	-	-

資料來源：石碇區公所轄內已成立社區發展協會所報工作概況。

表4-1 新北市石碇區推行社區發展工作概況 (續2)

1.歷年推行社區發展工作概況

單位：人次、處、班、隊、人、期、受益人次

年(底)別	社區發展工作項目														
	教育訓練		社區內部組織							辦理 社區 照顧 關懷 據點	社區 圖書 室	社區 刊物	服務成果		
	辦理 社區 幹部 訓練	辦理 社區 觀摩	社區 長壽 俱樂部	社區 成長 教室	社區 守望 相助 隊	社區 民俗 藝文 康樂 班隊	社區志願服務						福利服 務或活 動	其他 服務	
							團隊	志工數							
						合計		男	女						
民國100年(底)		538	-	3	-	-	1	-	-	-	-	-	-	-	-
民國101年(底)	18	589	2	2	-	-	1	-	-	-	-	-	-	-	-
民國102年(底)	-	625	2	2	-	-	1	-	-	-	-	-	-	-	-
民國103年(底)	-	551	2	2	-	-	1	-	-	-	-	-	-	-	-
民國104年(底)	-	560	2	2	-	-	1	-	-	-	-	-	-	-	-
民國105年(底)	-	-	2	2	-	-	1	-	-	-	-	-	-	-	-
民國106年(底)	-	189	2	2	-	-	1	-	-	-	-	-	-	-	-
民國107年(底)	-	480	2	2	-	-	1	31	8	23	2	-	-	2 500	70
民國108年(底)	-	396	2	2	-	-	1	25	10	15	2	-	-	2 500	70

資料來源：石碇區公所轄內已成立社區發展協會所報工作概況。

表4-1 新北市石碇區推行社區發展工作概況 (續3)

2.民國108年(底)境內各協會推行社區發展工作概況

單位：個、戶、人

協會名稱 (里別)	社區 戶數	社區 人口數	理監事人數											
			合計			理事長			理事 (不含理事長)			監事		
			計	男	女	計	男	女	計	男	女	計	男	女
光明社區發展協會 (中民、光明、永定里)	754	1 924	20	14	6	1	1	-	14	9	5	5	4	1
豐林社區發展協會 (豐林里)	104	298	12	8	4	1	1	-	8	5	3	3	2	1
石碇社區發展協會 (石碇里)	185	494	12	7	5	1	1	-	8	5	3	3	1	2
潭邊社區發展協會 (潭邊里)	389	866	12	12	-	1	1	-	8	8	-	3	3	-
烏塗社區發展協會 (烏塗里)	380	775	14	10	4	1	1	-	10	8	2	3	1	2
翡翠社區發展協會 (格頭里)	493	1 031	12	12	-	1	1	-	8	8	-	3	3	-
永安社區發展協會 (永安里)	347	802	14	8	6	1	1	-	10	5	5	3	2	1

資料來源：石碇區公所轄內已成立社區發展協會所報工作概況。

表4-1 新北市石碇區推行社區發展工作概況 (續4)

2.民國108年(底)境內各協會推行社區發展工作概況

單位：人、個、元、幢

協會名稱 (里別)	社區發展協會會員數			設置 社區 生產 建設 基金	實際使用經費			社區活動中心			
	合計	男	女		合計	政府 補助款	社區 自籌款	合計	原建 (未 作修 擴建)	新建	修 擴 建
光明社區發展協會 (中民、光明、永定里)	180	79	101	1	-	-	-	-	-	-	-
豐林社區發展協會 (豐林里)	73	37	36	1	-	-	-	1	1	-	-
石碇社區發展協會 (石碇里)	92	40	52	1	455 252	408 000	47 252	1	1	-	-
潭邊社區發展協會 (潭邊里)	154	63	91	1	-	-	-	-	-	-	-
烏塗社區發展協會 (烏塗里)	175	110	65	1	394 000	394 000	-	-	-	-	-
翡翠社區發展協會 (格頭里)	459	250	209	1	1 300 000	1 300 000	-	-	-	-	-
永安社區發展協會 (永安里)	393	200	193	1	1 300 000	1 300 000	-	-	-	-	-

資料來源：石碇區公所轄內已成立社區發展協會所報工作概況。

表4-1 新北市石碇區推行社區發展工作概況 (續完)

2.民國108年(底)境內各協會推行社區發展工作概況

單位：人次、處、班、隊、人、期、受益人次

協會名稱 (里別)	社區發展工作項目															
	教育訓練		社區內部組織							辦理 社區 照顧 關懷 據點	社區 圖書 室	社區 刊物	服務成果			
	辦理 社區 幹部 訓練	辦理社 區觀 摩	社區 長壽 俱樂部	社區 成長 教室	社區 守望 相助 隊	社區 民俗 藝文 康樂 班隊	社區志願服務						福利服 務或活 動	其他 服務		
							團隊	志工數								
						合計		男	女							
光明社區發展協會 (中民、光明、永定里)	-	33	1	-	-	-	-	-	-	-	-	1	-	-	-	-
豐林社區發展協會 (豐林里)	-	-	-	-	-	-	-	-	-	-	-	-	-	-	-	-
石碇社區發展協會 (石碇里)	-	-	-	-	-	-	-	-	-	-	-	-	-	-	500	-
潭邊社區發展協會 (潭邊里)	-	-	-	-	-	-	-	-	-	-	-	-	-	-	-	-
烏塗社區發展協會 (烏塗里)	-	33	1	-	-	-	1	25	10	15	1	-	-	2 000	-	-
翡翠社區發展協會 (格頭里)	-	165	-	1	-	-	-	-	-	-	-	-	-	-	-	-
永安社區發展協會 (永安里)	-	165	-	1	-	-	-	-	-	-	-	-	-	-	-	70

資料來源：石碇區公所轄內已成立社區發展協會所報工作概況。

表4-2 新北市石碇區社區發展協會會員人數

單位：人

年底別及 協會名稱	成立時間		所在里	會員		
	年	月		合計	男	女
民國100年底	-	-	-	1 258	613	645
民國101年底	-	-	-	1 384	664	720
民國102年底	-	-	-	1 266	616	650
民國103年底	-	-	-	1 262	612	650
民國104年底	-	-	-	1 388	700	688
民國105年底	-	-	-	1 385	699	686
民國106年底	-	-	-	1 479	732	747
民國107年底	-	-	-	1 489	767	722
民國108年底	-	-	-	1 526	779	747
光明社區發展協會	81	11	中民、光明、永定里	180	79	101
豐林社區發展協會	81	10	豐林里	73	37	36
石碇社區發展協會	82	02	石碇里	92	40	52
潭邊社區發展協會	85	09	潭邊里	154	63	91
烏塗社區發展協會	85	09	烏塗里	175	110	65
翡翠社區發展協會	82	02	格頭里	459	250	209
永安社區發展協會	85	04	永安里	393	200	193

資料來源：石碇區公所社會人文課。

表4-3 新北市石碇區公所輔導市民以工代賑臨時工作概況

單位：人、人次、天、元

年別 及 月別	登記人數	社會局 核配人次	符合人數			實發 工作人數	實發 工作天數	實發 代賑金額
			合計	男	女			
民國100年	12	12	12	-	12	12	132	211 200
民國101年	-	12	-	-	-	-	-	-
民國102年	-	-	-	-	-	-	-	-
民國103年	-	-	-	-	-	-	-	-
民國104年	-	-	-	-	-	-	-	-
民國105年	-	-	-	-	-	-	-	-
民國106年	-	-	-	-	-	-	-	-
民國107年	-	-	-	-	-	-	-	-
民國108年	-	-	-	-	-	-	-	-
1月	-	-	-	-	-	-	-	-
2月	-	-	-	-	-	-	-	-
3月	-	-	-	-	-	-	-	-
4月	-	-	-	-	-	-	-	-
5月	-	-	-	-	-	-	-	-
6月	-	-	-	-	-	-	-	-
7月	-	-	-	-	-	-	-	-
8月	-	-	-	-	-	-	-	-
9月	-	-	-	-	-	-	-	-
10月	-	-	-	-	-	-	-	-
11月	-	-	-	-	-	-	-	-
12月	-	-	-	-	-	-	-	-

資料來源：石碇區公所社會人文課。

表4-4 新北市石碇區社會福利及救濟概況

單位：人次、元

年別 及季別	中低收入老人生活津貼	低收入戶 喪葬補助		身心障礙者 生活補助		身心障礙者 托育養護補助	
	申請 人次	發放 人次	金額	發放 人次	金額	發放 人次	金額
民國100年	20	-	-	159	589 000	29	570 000
民國101年	5	-	-	83	300 100	26	395 000
民國102年	128	-	-	921	3 852 608	11	156 100
民國103年	16	-	-	1 359	7 014 000	376	6 061 400
民國104年	5	4	120 000	1 399	7 245 900	394	6 214 290
民國105年	5	-	-	1 029	4 488 228	157	8 461 120
民國106年	6	-	-	941	4 193 104	134	6 662 860
民國107年	9	2	60 000	1 022	2 482 820	131	6 479 140
民國108年	15	-	-	1 533	8201 569	376	5 980 756
第 1 季	9	-	-	361	1 924 762	86	1 388 237
第 2 季	2	-	-	379	2 035 464	94	1 481 449
第 3 季	1	-	-	390	2 090 300	102	1 606 303
第 4 季	3	-	-	403	2 151 043	94	1 504 767

資料來源：石碇區公所社會人文課、新北市政府社會局。

表4-4 新北市石碇區社會福利及救濟概況 (續)

單位：人次、元

年別 及季別	身心障礙者 生活輔助器具補助		急難救助		其 他		
	發放 人次	金額	發放 人次	金額	現 金	實 物	衣 服
民國100年	8	129 300	-	-	-	40	-
民國101年	9	74 600	16	71 000	-	5000台斤白米	-
民國102年	8	60 200	34	400 000	-	白米365公斤	-
民國103年	6	-	40	532 000	-	白米1540公斤 棉被52件	-
民國104年	43	293 850	66	650 000	-	-	-
民國105年	51	283 300	67	550 000	-	-	-
民國106年	51	350 300	48	362 000	-	1 160 000	-
民國107年	43	331 100	29	266 000	-	550 500	-
民國108年	33	228 249	11	130 000	-	431 010	-
第 1 季	9	52 500	7	72 000	-	136 898	-
第 2 季	2	14 000	-	-	-	37 972	-
第 3 季	5	53 999	2	40 000	-	220 140	-
第 4 季	17	107 750	2	18 000	-	36 000	-

資料來源：石碇區公所社會人文課、新北市政府社會局。

表4-5 新北市石碇區低收入戶數及人數按身分別分

1.按季別分

單位：戶、人

年底別 及 季底別	低 收 入 戶							
	總 計		第 1 款		第 2 款		第 3 款	
	戶數	人口數	戶數	人口數	戶數	人口數	戶數	人口數
民國100年底	46	101	-	-	13	20	33	81
民國101年底	56	137	-	-	14	14	42	123
民國102年底	55	117	-	-	14	22	41	95
民國103年底	63	127	-	-	13	21	50	106
民國104年底	60	127	-	-	11	19	49	108
民國105年底	60	127	-	-	11	19	49	108
民國106年底	49	93	-	-	8	9	41	84
民國107年底	68	128	-	-	6	6	62	122
民國108年底	73	136	-	-	6	6	67	130
第 1 季 底 (3 月 底)	71	136	-	-	6	6	65	130
第 2 季 底 (6 月 底)	70	134	-	-	6	6	64	128
第 3 季 底 (9 月 底)	72	136	-	-	6	6	66	130
第 4 季 底 (12 月 底)	73	136	-	-	6	6	67	130

資料來源：石碇區公所社會人文課。

表4-5 新北市石碇區低收入戶數及人數按身分別分 (續)

2.按里別分

單位：戶、人

年底別 及里別	低 收 入 戶							
	總 計		第 1 款		第 2 款		第 3 款	
	戶數	人口數	戶數	人口數	戶數	人口數	戶數	人口數
民國108年底	73	136	-	-	6	6	67	130
石碇里	7	10	-	-	1	1	6	9
潭邊里	6	10	-	-	-	-	6	10
烏塗里	11	21	-	-	-	-	11	21
中民里	8	12	-	-	-	-	8	12
隆盛里	7	20	-	-	-	-	7	20
彭山里	3	8	-	-	-	-	3	8
豐田里	6	9	-	-	-	-	6	9
豐林里	3	7	-	-	-	-	3	7
光明里	4	6	-	-	1	1	3	5
永定里	9	18	-	-	2	2	7	16
永安里	4	4	-	-	2	2	2	2
格頭里	5	11	-	-	-	-	5	11

資料來源：石碇區公所社會人文課。

表4-6 新北市石碇區辦理急難救助概況

1.救助人次

單位：人次

年別 及 性別	急 難						意 外	
	合 計	死亡無力 殮葬者	遭受意外 傷害或罹 患重病致 生活陷於 困境者	負家庭主 要生計責 任且無法 工作致生 活陷於困 境者	財產或存 款未能及 時運用致 生活陷於 困境者	其他遭遇 重大變故 者	合 計	戶內人口 發生意外 事故致死 者
民國100年	-	-	-	-	-	-	-	-
民國101年	16	1	15	-	-	-	-	-
民國102年	33	4	28	-	1	-	-	-
民國103年	75	23	45	7	-	-	-	-
民國104年	66	23	42	1	-	-	-	-
民國105年	67	20	42	2	-	3	-	-
民國106年	48	10	36	2	-	-	-	-
民國107年	29	8	18	1	-	2	2	2
民國108年	11	2	9	-	-	-	1	1
男	7	1	6	-	-	-	-	-
女	4	1	3	-	-	-	1	1

資料來源：石碇區公所社會人文課。

表4-6 新北市石碇區辦理急難救助概況 (續)

2.救助金額

單位：元

年別	急 難						意 外	
	合 計	死亡無力 殮葬者	遭受意外 傷害或罹 患重病致 生活陷於 困境者	負家庭主 要生計責 任且無法 工作致生 活陷於困 境者	財產或存 款未能及 時運用致 生活陷於 困境者	其他遭遇 重大變故 者	合 計	戶內人口 發生意外 事故致死 者
民國100年	-	-	-	-	-	-	-	-
民國101年	71 000	3 000	68 000	-	-	-	-	-
民國102年	250 000	55 000	187 000	-	8 000	-	-	-
民國103年	668 000	250 000	358 000	60 000	-	-	-	-
民國104年	650 000	310 000	330 000	10 000	-	-	-	-
民國105年	550 000	220 000	293 000	18 000	-	19 000	-	-
民國106年	362 000	100 000	256 000	6 000	-	-	-	-
民國107年	266 000	120 000	130 000	3 000	-	13 000	300 000	300 000
民國108年	130 000	60 000	70 000	-	-	-	500 000	500 000

資料來源：石碇區公所社會人文課。

表4-7 新北市石碇區遭受災害救助情形

單位：所、人

年別 及 災害種類	災害發生日期	收容所		受災人數			
		所數	臨時收容 災民數	死亡	失蹤	重傷	其他
民國100年	-	-	-	-	-	-	-
民國101年	-	-	-	-	-	-	-
民國102年	-	-	-	-	-	-	-
民國103年	-	-	-	-	-	-	-
民國104年	-	2	6	-	-	-	-
民國105年	-	-	-	-	-	-	-
民國106年	-	-	-	-	-	-	-
民國107年	-	-	-	-	-	-	-
民國108年	-	-	-	2	-	-	-
火災	108年7月6日	-	-	2	-	-	-

資料來源：石碇區公所社會人文課。

表4-7 新北市石碇區遭受災害救助情形 (續)

單位：戶、人、元

年別 及 災害種類	住屋毀損安遷救助				財物受損 影響生計者		救助金額		
	戶別		身分別		一般戶	原住民戶	總計	現金	實物
	一般戶	原住民戶	一般	原住民					
民國100年	-	-	-	-	-	-	-	-	-
民國101年	1	-	3	-	1	-	20 000	20 000	-
民國102年	2	-	2	-	-	-	40 000	40 000	-
民國103年	-	-	-	-	-	-	-	-	-
民國104年	4	-	4	-	8	-	170 000	170 000	-
民國105年	-	-	-	-	-	-	-	-	-
民國106年	2	-	2	-	-	-	40 000	40 000	-
民國107年	-	-	-	-	-	-	-	-	-
民國108年	-	-	-	-	-	-	250 000	250 000	-
火災	-	-	-	-	-	-	250 000	250 000	-

資料來源：石碇區公所社會人文課。

表4-8 新北市石碇區身心障礙者人數

單位：人

年底別 及 等級別	總 計	視 覺 障 者	聽 覺 機 障 者	平 衡 機 障 者	聲 音 機 能 或 機 障 者	肢 體 障 者	智 能 障 者	重 要 器 官 失 能 者	器 官 失 能 者	顏 面 損 傷 者
民國100年底	483	33	52	4	6	161	52	52		1
民國101年底	501	27	55	1	6	157	48	80		1
民國102年底	367	28	40	3	5	106	44	62		2
民國103年底	521	31	51	3	8	135	57	82		3
民國104年底	504	28	49	4	8	130	54	80		2
民國105年底	459	25	23	1	5	166	50	74		1
民國106年底	482	26	25	1	5	175	53	77		1
民國107年底	502	22	41	4	10	137	49	84		1
民國108年底	517	24	40	2	13	138	43	83		1
輕 度	177	7	23	2	5	68	12	26		1
中 度	167	8	14	-	5	44	17	16		-
重 度	110	9	3	-	3	23	10	11		-
極 重 度	63	-	-	-	-	3	4	30		-

資料來源：石碇區公所社會人文課。

表4-8 新北市石碇區身心障礙者人數(續)

單位：人

年底別 及 等級別	植 物 人	失 智 症 者	自 閉 症 者	慢 性 精 神 病 患 者	多 重 障 礙 者	頑 性 (難 治 型) 癲 癇 症 者	因 罕 見 疾 病 而 致 身 心 功 能 障 礙 者	其 他	新 制 類 別 無 法 對 應 者	類 別 舊 別 者
民國100年底	3	27	3	36	52	1	-	-	-	
民國101年底	3	23	3	43	54	-	-	-	-	
民國102年底	1	18	3	21	33	-	-	-	1	
民國103年底	3	31	4	49	59	3	1	1	-	
民國104年底	4	30	3	49	56	4	1	1	1	
民國105年底	4	24	3	31	44	4	1	1	2	
民國106年底	4	26	3	33	48	4	1	-	-	
民國107年底	3	26	3	49	62	4	1	1	5	
民國108年底	1	33	4	54	70	4	-	2	5	
輕 度	-	7	2	17	-	4	-	1	2	
中 度	-	12	1	27	21	-	-	-	2	
重 度	-	13	1	9	26	-	-	1	1	
極 重 度	1	1	-	1	23	-	-	-	-	

資料來源：石碇區公所社會人文課。

伍、經建

表5-1 新北市石碇區鄰里工程施工概況

1.歷年鄰里工程施工概況

單位：件、元、平方公尺、立方公尺

年別	件數	總工程費	工 程 名 稱							
			瀝青路面		混凝土路面		瀝青混凝土路面修補		打除混凝土	
			數量	工程費	數量	工程費	數量	工程費	數量	工程費
民國100年	39	10 697 692	18 415	4 384 728	50	16 485	816	196 000	-	-
民國101年	22	19 975 816	31 793	9 109 499	23	7 290	1 325	490 250	258	90 559
民國102年	22	15 705 951	28 736	7 874 998	544	357 908	-	-	115	79 570
民國103年	22	40 826 146	65 630	29 133 818	1 754	1 833 130	-	-	-	-
民國104年	72	37 808 555	41 892	20 389 442	228	331 639	200	72 461	-	-
民國105年	74	33 099 974	33 892	14 973 780	247	230 449	-	-	-	-
民國106年	24	17 309 215	49 652	17 033 167	-	-	-	-	-	-
民國107年	45	19 285 457	28 288	12 094 298	223	223 899	-	-	-	-
民國108年	96	35 752 413	50 979	26 335 219	85	42 984	-	-	-	-

資料來源：石碇區公所工務課。

表5-1 新北市石碇區鄰里工程施工概況 (續1)

1.歷年鄰里工程施工概況

單位：公尺、元

年別	工 程 名 稱									
	新建水溝		整修水溝		擋土牆		護欄		其他	
	數量	工程費	數量	工程費	數量	工程費	數量	工程費	數量	工程費
民國100年	546	1 994 750	603	363 221	-	-	186	465 348	1 093	3 277 160
民國101年	45	180 000	1 028	4 112 000	35	568 000	42	147 000	1 758	5 271 218
民國102年	376	1 759 065	648	1 669 601	55	1 722 465	144	192 217	9	2 050 127
民國103年	372	2 611 769	1 065	1 818 825	109	1 377 741	406	1 786 108	-	2 264 755
民國104年	205	1 828 910	320	1 998 806	20	268 130	369	2 935 717	741	9 983 451
民國105年	427	4 359 841	258	1 202 650	176	7 237 182	560	3 965 092	108	1 130 980
民國106年	-	-	-	-	-	-	150	276 048	-	-
民國107年	313	1 175 263	1 032	556 271	119	1 554 605	786	3 681 121	-	-
民國108年	407	1 306 744	19	30 867	136	1 638 348	408	2 243 090	-	4 155 161

資料來源：石碇區公所工務課。

表5-1 新北市石碇區鄰里工程施工概況 (續2)

2.民國108年境內各里鄰里工程施工概況

單位：件、元、平方公尺、立方公尺

里別	件數	總工程費	工 程 名 稱							
			瀝青路面		混凝土路面		瀝青混凝土路面修補		打除混凝土	
			數量	工程費	數量	工程費	數量	工程費	數量	工程費
中民里	7	3 204 161	5 502	2 821 324	-	-	-	-	-	-
永定里	5	2 633 095	3 844	1 970 833	-	-	-	-	-	-
石碇里	1	284 881	431	223 641	-	-	-	-	-	-
光明里	3	1 861 360	1 675	858 830	-	-	-	-	-	-
烏塗里	14	3 029 282	5 550	2 833 022	-	-	-	-	-	-
豐林里	7	724 166	950	492 852	-	-	-	-	-	-
潭邊里	11	5 020 182	8 317	4 226 446	-	-	-	-	-	-
豐田里	14	5 896 249	10 326	5 255 581	-	-	-	-	-	-
隆盛里	8	2 753 272	4 052	2 079 180	-	-	-	-	-	-
彭山里	11	2 570 684	4 677	2 425 342	-	-	-	-	-	-
永安里	2	3 796 354	-	-	-	-	-	-	-	-
格頭里	13	3 978 727	5 655	3 148 168	85	42 984	-	-	-	-

資料來源：石碇區公所工務課。

表5-1 新北市石碇區鄰里工程施工概況 (續完)

2.民國108年境內各里鄰里工程施工概況

單位：公尺、元

里別	工 程 名 稱									
	新建水溝		整修水溝		擋土牆		護欄		其他	
	數量	工程費	數量	工程費	數量	工程費	數量	工程費	數量	工程費
中民里	-	-	-	-	51	382 837	-	-	-	-
永定里	14	12 583	-	-	-	-	120	649 679	-	-
石碇里	-	-	9	14 650	12	46 590	-	-	-	-
光明里	16	84 200	-	-	-	-	101	918 330	-	-
烏塗里	-	-	-	-	-	-	43	196 260	-	-
豐林里	-	-	10	16 217	14	215 097	-	-	-	-
潭邊里	20	100 766	-	-	27	640 444	24	52 526	-	-
豐田里	168	640 668	-	-	-	-	-	-	-	-
隆盛里	96	337 046	-	-	13	269 637	13	67 409	-	-
彭山里	-	-	-	-	-	-	58	145 342	-	-
永安里	-	-	-	-	-	-	-	-	-	3 796 354
格頭里	94	131 481	-	-	17	83 743	49	213 544	-	358 807

資料來源：石碇區公所工務課。

表5-2 新北市石碇區公園綠地概況

中華民國108年底

公園名稱	所在里別	都市計畫編號	坐落地址
二格公園	格頭里	-	新北市石碇區北宜公路約23公里處

表5-2 新北市石碇區公園綠地概況 (續1)

中華民國108年底

公園名稱	坐落地號	屬性		類別
		都市計畫公園/綠地/ 廣場/兒童遊樂場/體 育場用地	除左列5種分區外之 其他都市計畫使用分 區/非都市土地	(新北綠家園/河濱公園/武 器公園/地質公園/濕地公 園/寵物公園/生命園區/忠 烈祠區/博物館/古蹟...或 其他)
二格公園	小格頭段火燒樟小段98地號		非都市土地	其它

資料來源：石碇區公所經建課。

表5-2 新北市石碇區公園綠地概況 (續2)

中華民國108年底

公園名稱	管理機關			完成闢建時間(年)/ 整建時間(年)/ 施工中
	闢建單位	土地管理機關	維護管理機關	
二格公園	石碇區公所	石碇區公所	石碇區公所	93年

資料來源：石碇區公所經建課。

表5-2 新北市石碇區公園綠地概況 (續完)

中華民國108年底

單位：元、平方公尺、個

公園名稱	經費		面積	認養情形		認養 單位數	認養者 性質	備註
	闢建經費	整建經費		有	否			
二格公園	28 982 416	-	4 332	√		1	格頭里辦公處	

資料來源：石碇區公所石碇區公所經建課。

表5-3 新北市石碇區農耕土地面積及農戶人口數

單位：公頃

年底別	農耕土地面積								
	總計	耕作地						長期耕作地	長期休閒地
		合計	短期耕作地				短期休閒		
			小計	水稻	水稻以外之短期耕作				
民國100年底	1 441	1 046	686	-	16	670	360	395	
民國101年底	1 441	1 046	686	-	16	670	360	395	
民國102年底	1 441	1 046	686	-	16	670	360	395	
民國103年底	1 441	1 046	686	-	16	670	360	395	
民國104年底	1 441	1 046	686	-	16	670	360	395	
民國105年底	1 271	876	516	-	16	500	360	395	
民國106年底	1 441	1 046	686	-	16	670	360	395	
民國107年底	1 271	926	749	-	12	737	177	345	
民國108年底	1 271	926	749	-	19	730	177	345	

資料來源：石碇區公所經建課。

表5-3 新北市石碇區農耕土地面積及農戶人口數 (續)

單位：戶、人

年底別	農戶數						農家人口					
	合計	自耕農	半自耕農	佃農	非耕種農	他人委託經營	合計	自耕農	半自耕農	佃農	非耕種農	他人委託經營
民國100年底	906	906	-	-	-	-	1 012	1 012	-	-	-	-
民國101年底	906	906	-	-	-	-	102	102	-	-	-	-
民國102年底	906	906	-	-	-	-	1 012	1 012	-	-	-	-
民國103年底	906	906	-	-	-	-	1 012	1 012	-	-	-	-
民國104年底	906	906	-	-	-	-	1 012	1 012	-	-	-	-
民國105年底	906	906	-	-	-	-	1 012	1 012	-	-	-	-
民國106年底	906	906	-	-	-	-	1 012	1 012	-	-	-	-
民國107年底	865	865	-	-	-	-	2 265	2 265	-	-	-	-
民國108年底	867	858	-	9	-	-	2 265	2 256	-	9	-	-

資料來源：石碇區公所經建課。

表5-4 新北市石碇區米穀種植面積及產量

1.第1期

單位：公頃、公斤

年別	總計			梗稻			硬秈稻		
	種植面積	產量	每公頃平均產量	種植面積	產量	每公頃平均產量	種植面積	產量	每公頃平均產量
民國100年	-	-	-	-	-	-	-	-	-
民國101年	-	-	-	-	-	-	-	-	-
民國102年	-	-	-	-	-	-	-	-	-
民國103年	-	-	-	-	-	-	-	-	-
民國104年	-	-	-	-	-	-	-	-	-
民國105年	-	-	-	-	-	-	-	-	-
民國106年	-	-	-	-	-	-	-	-	-
民國107年	-	-	-	-	-	-	-	-	-
民國108年	-	-	-	-	-	-	-	-	-

2.第2期

單位：公頃、公斤

年別	總計			梗稻			硬秈稻		
	種植面積	產量	每公頃平均產量	種植面積	產量	每公頃平均產量	種植面積	產量	每公頃平均產量
民國100年	-	-	-	-	-	-	-	-	-
民國101年	-	-	-	-	-	-	-	-	-
民國102年	-	-	-	-	-	-	-	-	-
民國103年	-	-	-	-	-	-	-	-	-
民國104年	-	-	-	-	-	-	-	-	-
民國105年	-	-	-	-	-	-	-	-	-
民國106年	-	-	-	-	-	-	-	-	-
民國107年	-	-	-	-	-	-	-	-	-
民國108年	-	-	-	-	-	-	-	-	-

資料來源：石碇區公所經建課。

表5-4 新北市石碇區米穀種植面積及產量 (續)

1.第1期

單位：公頃、公斤

年別	梗糯稻			秈糯稻		
	種植面積	產量	每公頃平均產量	種植面積	產量	每公頃平均產量
民國100年	-	-	-	-	-	-
民國101年	-	-	-	-	-	-
民國102年	-	-	-	-	-	-
民國103年	-	-	-	-	-	-
民國104年	-	-	-	-	-	-
民國105年	-	-	-	-	-	-
民國106年	-	-	-	-	-	-
民國107年	-	-	-	-	-	-
民國108年	-	-	-	-	-	-

2.第2期

單位：公頃、公斤

年別	梗糯稻			秈糯稻		
	種植面積	產量	每公頃平均產量	種植面積	產量	每公頃平均產量
民國100年	-	-	-	-	-	-
民國101年	-	-	-	-	-	-
民國102年	-	-	-	-	-	-
民國103年	-	-	-	-	-	-
民國104年	-	-	-	-	-	-
民國105年	-	-	-	-	-	-
民國106年	-	-	-	-	-	-
民國107年	-	-	-	-	-	-
民國108年	-	-	-	-	-	-

資料來源：石碇區公所經建課。

表5-5 新北市石碇區園藝作物種植面積及產量

1.蔬菜類

單位：公頃、公斤

年別	根菜類		莖菜類	
	種植面積	產量	種植面積	產量
民國100年	4.08	40 800	48.43	221 505
民國101年	3.11	27 170	51.79	301 170
民國102年	3.11	18 500	48.46	13 400
民國103年	3.11	19 500	48.46	14 800
民國104年	3.09	18 000	48.2	25 400
民國105年	3.11	19 500	48.46	14 800
民國106年	4.05	17 500	42.8	25 000
民國107年	2.61	16 900	35.2	15 250
民國108年	2.52	74 430	4.54	54 480

2.果實類

單位：公頃、公斤

年別	香蕉		柑橘		蕃石榴		木瓜	
	種植面積	產量	種植面積	產量	種植面積	產量	種植面積	產量
民國100年	.23	3 220	4.53	37 696	.45	3 396	-	-
民國101年	.23	3 220	4.53	37 696	.42	3 168	-	-
民國102年	.23	3 220	11.1	94 006	.42	3 168	-	-
民國103年	.23	3 680	11.1	94 006	.42	3 168	-	-
民國104年	.23	3 380	8.4	32 475	.4	2 980	-	-
民國105年	.23	3 680	11.1	94 006	.42	3 168	-	-
民國106年	.21	3 250	6.38	28 500	.56	2 650	-	-
民國107年	.16	2 560	1.11	8 280	.34	2 675	-	-
民國108年	.16	2 560	1.08	8 160	.34	2 568	-	-

資料來源：石碇區公所經建課。

表5-5 新北市石碇區園藝作物種植面積及產量 (續)

1. 蔬菜類

單位：公頃、公斤

年別	葉菜及花菜類		果菜類	
	種植面積	產量	種植面積	產量
民國100年	31.45	346 924	20.6	212 620
民國101年	26.21	279 365	15.92	158 210
民國102年	26.4	130 897	8.57	40 793
民國103年	26.4	132 250	8.57	42 175
民國104年	26.15	135 682	9.56	41 685
民國105年	26.4	132 250	8.57	42 175
民國106年	32.34	13 000	8.26	38 000
民國107年	15.09	73 220	9.12	45 125
民國108年	13.49	82 865	11.87	146 285

2. 果實類

單位：公頃、公斤

年別	鳳梨		梨		其他	
	種植面積	產量	種植面積	產量	種植面積	產量
民國100年	-	-	-	-	48.61	221 965
民國101年	-	-	-	-	13.4	95 689
民國102年	-	-	-	-	-	-
民國103年	-	-	-	-	-	-
民國104年	-	-	-	-	-	-
民國105年	-	-	-	-	-	-
民國106年	-	-	-	-	-	-
民國107年	-	-	-	-	-	-
民國108年	-	-	-	-	-	-

資料來源：石碇區公所經建課。

表5-6 新北市石碇區普通及特種作物種植面積及產量

單位：公頃、公斤

年別	甘藷		高粱		玉蜀黍		生食用甘蔗	
	種植面積	產量	種植面積	產量	種植面積	產量	種植面積	產量
民國100年	.49	4 900	-	-	1.1	4 106	-	-
民國101年	.49	4 900	-	-	.2	560	-	-
民國102年	.49	10 000	-	-	.16	3 500	-	-
民國103年	.49	10 000	-	-	.04	760	-	-
民國104年	.32	10 000	-	-	.04	3 800	-	-
民國105年	-	-	-	-	.07	295	-	-
民國106年	.32	9 500	-	-	.06	3 800	-	-
民國107年	-	-	-	-	.17	661	-	-
民國108年	-	-	-	-	.12	468	-	-

資料來源：石碇區公所經建課。

表5-6 新北市石碇區普通及特種作物種植面積及產量 (續)

單位：公頃、公斤

年別	茶		落花生		香花作物		其他	
	種植面積	產量	種植面積	產量	種植面積	產量	種植面積	產量
民國100年	286.47	188 211	-	-	-	-	4.47	3 994
民國101年	115.3	141	-	-	-	-	3.04	17 585
民國102年	286.21	493	-	-	-	-	-	-
民國103年	115.31	43 980	-	-	-	-	-	-
民國104年	109.	550	-	-	-	-	-	-
民國105年	110.	49 697	-	-	-	-	-	-
民國106年	99.	520	-	-	-	-	-	-
民國107年	107.31	53 631	-	-	-	-	-	-
民國108年	107.31	57 787	-	-	-	-	-	-

資料來源：石碇區公所經建課。

表5-7 新北市石碇區家畜家禽頭數

1.家畜

單位：頭

年底別	牛		馬	豬				羊		鹿		兔
	肉牛	乳牛		公 種豬	母 種豬	哺乳 小豬	肉豬	肉羊	乳羊	水鹿	梅花 鹿	
民國100年底	-	-	-	-	-	-	1 600	-	-	30	-	-
民國101年底	-	-	-	-	-	-	2 715	-	-	34	-	-
民國102年底	-	-	-	-	-	-	1 841	-	-	31	-	-
民國103年底	-	-	-	-	-	-	1 557	-	-	35	-	-
民國104年底	-	-	-	-	-	-	1 936	-	-	35	-	-
民國105年底	-	-	-	-	-	-	935	-	-	35	-	-
民國106年底	-	-	-	-	-	-	1 675	-	-	28	-	-
民國107年底	-	-	-	-	-	-	769	-	-	29	-	-
民國108年底	-	-	-	-	-	-	836	-	-	57	-	-

2.家禽

單位：隻

年底別	雞			鴨			鵝	火雞	鴿
	種用	蛋用	肉用	種用	蛋用	肉用			
民國100年底	-	-	3 000	-	-	1 000	500	100	200
民國101年底	-	-	500	-	-	-	-	-	-
民國102年底	-	-	1 170	-	-	-	-	-	-
民國103年底	-	-	1 200	-	-	-	-	-	-
民國104年底	-	-	950	-	-	-	-	-	-
民國105年底	-	-	1 050	-	-	-	-	-	-
民國106年底	-	-	872	-	-	-	-	-	-
民國107年底	-	-	1 508	-	-	-	-	-	-
民國108年底	-	-	919	-	-	-	-	-	-

資料來源：石碇區公所經建課。

陸、兵役

表6-1 新北市石碇區服兵役役男家屬各項扶(慰)助經費統計

單位：件(戶)、元

年別 及 月別	總計		生育補助金		喪葬補助金		急難慰助金		健保補助費		醫療補助費	
	件 (戶) 數	金額	件 (戶) 數	金額	件 (戶) 數	金額	件 (戶) 數	金額	件 (戶) 數	金額	件 (戶) 數	金額
民國100年	-	-	-	-	-	-	-	-	-	-	-	-
民國101年	-	-	-	-	-	-	-	-	-	-	-	-
民國102年	-	-	-	-	-	-	-	-	-	-	-	-
民國103年	-	-	-	-	-	-	-	-	-	-	-	-
民國104年	-	-	-	-	-	-	-	-	-	-	-	-
民國105年	-	-	-	-	-	-	-	-	-	-	-	-
民國106年	-	-	-	-	-	-	-	-	-	-	-	-
民國107年	-	-	-	-	-	-	-	-	-	-	-	-
民國108年	-	-	-	-	-	-	-	-	-	-	-	-
1月	-	-	-	-	-	-	-	-	-	-	-	-
2月	-	-	-	-	-	-	-	-	-	-	-	-
3月	-	-	-	-	-	-	-	-	-	-	-	-
4月	-	-	-	-	-	-	-	-	-	-	-	-
5月	-	-	-	-	-	-	-	-	-	-	-	-
6月	-	-	-	-	-	-	-	-	-	-	-	-
7月	-	-	-	-	-	-	-	-	-	-	-	-
8月	-	-	-	-	-	-	-	-	-	-	-	-
9月	-	-	-	-	-	-	-	-	-	-	-	-
10月	-	-	-	-	-	-	-	-	-	-	-	-
11月	-	-	-	-	-	-	-	-	-	-	-	-
12月	-	-	-	-	-	-	-	-	-	-	-	-

資料來源：石碇區公所民政災防課。

表6-2 新北市石碇區服兵役役男家屬安家費及三節生活扶助金統計

單位：戶、口、元

年別 及 月別	總 計			一次安家費			三節生活扶助金		
	發給 戶數	發給 口數	金額	發給 戶數	發給 口數	金額	發給 戶數	發給 口數	金額
民國100年	-	-	-	-	-	-	-	-	-
民國101年	-	-	-	-	-	-	-	-	-
民國102年	-	-	-	-	-	-	-	-	-
民國103年	-	-	-	-	-	-	-	-	-
民國104年	1	3	18 480	1	3	18 480	-	-	-
民國105年	1	3	18 480	1	3	18 480	-	-	-
民國106年	-	-	-	-	-	-	-	-	-
民國107年	6	6	150 000	-	-	-	6	6	150 000
民國108年	-	-	-	-	-	-	-	-	-
1月	-	-	-	-	-	-	-	-	-
2月	-	-	-	-	-	-	-	-	-
3月	-	-	-	-	-	-	-	-	-
4月	-	-	-	-	-	-	-	-	-
5月	-	-	-	-	-	-	-	-	-
6月	-	-	-	-	-	-	-	-	-
7月	-	-	-	-	-	-	-	-	-
8月	-	-	-	-	-	-	-	-	-
9月	-	-	-	-	-	-	-	-	-
10月	-	-	-	-	-	-	-	-	-
11月	-	-	-	-	-	-	-	-	-
12月	-	-	-	-	-	-	-	-	-

資料來源：石碇區公所民政防災課。

柒、人文

表7-1 新北市石碇區神壇、寺廟、財團法人寺廟一覽表

中華民國108年底

里別	神壇、寺廟、財團法人寺廟名稱	教別	地 址	電 話	奉祀主神	祭典日期	建立日期
彭山里	財團法人新北市石碇深坑坪林天后宮	道教	彭山里崩山33-3號	26632894	天上聖母	農曆3月23日	88年5月
潭邊里	玉旨堂	道教	潭邊里小粗坑2-1號	26631590	軒轅黃帝	農曆3月3日	79年6月
潭邊里	行德慈惠堂	道教	潭邊里外按18-3號	26633445	西王金母	農曆7月18日	83年
潭邊里	龍呈眾天殿	道教	潭邊里滴窟路41號	26631971	天上聖母	農曆3月23日	67年
潭邊里	玄義宮	道教	潭邊里小粗坑15號	26632096	真武大帝	農曆3月3日	48年
潭邊里	文山天寶聖道宮	道教	潭邊里碇坪路1段13號	26632297	玉皇大帝	農曆正月9日	80年2月
永定里	聖興宮	道教	永定里大湖格23號	26632675	保儀尊王	農曆10月15日	90年1月
永定里	靈山禪林寺	佛教	永定里藤寮坑2號	26632178	釋迦牟尼佛	農曆4月8日	80年2月
永定里	元寶山仙石府	道教	永定里大湖格16號	26638033	財神	農曆6月10日	89年1月
永定里	五路財神廟	道教	永定里大湖格20-1號	26633373	五路財神	農曆3月15日	85年1月
永定里	南屏山壺酒寺	佛教	永定里蚯蚓坑19-3號	936340093	濟公菩薩	農曆10月2日	79年2月
永定里	雲台山大羅金仙府	道教	永定里蚯蚓坑19-2號	26631111	太上老君	農曆2月15日	68年2月
永定里	明陽慈惠堂	道教	永定里大湖格2-1號	26631297	瑤池金母	農曆3月3日	57年
永定里	姑娘廟	道教	永定里大湖格22-1號	26631678	魏姑娘	農曆1月9日	61年
格頭里	大願山拜佛寺	佛教	格頭里北宜路5段火燒樟巷6-1號	26651118	釋迦牟尼佛	農曆2月7月	88年2月
格頭里	無極靈天宮	道教	格頭里北宜路4段24號	29127603	靈山王母娘娘	5月25日、7月18日	77年11月
格頭里	覺真宮	道教	格頭里北宜路5段濕水子巷2號	26651769	孚佑帝君	農曆4月14日	62年12月
格頭里	無極天明宮	道教	格頭里北宜路5段火燒樟巷9-1號	26651709	元始天尊	農曆8月15日	日據時代
格頭里	太清殿	道教	格頭里北宜路4段1號	26651589	鴻鈞老祖	農曆2月10日	66年5月
格頭里	佛濟寺	佛教	格頭里二格路9號	26651729	觀音佛祖	農曆2月19日	60年7月
中民里	集慶宮	道教	中民里石碇子埔43號	26631070	保儀尊王	農曆2月15日	37年
中民里	崇聖廟	佛教	中民里石碇子埔91號	27373062	釋迦牟尼佛	農曆4月8日	43年
光明里	九龍山上帝公廟	道教	光明里碇南路2段松柏崎巷33號	26632194	玄天上帝	3月3日、7月12日	66年5月
光明里	蓮池庵	佛教	光明里碇南路2段8號	26633431	三寶佛	農曆4月8日	86年12月
光明里	光明禪寺	佛教	光明里碇南路2段鹿窟巷17號	26631298	釋迦牟尼佛	農曆4月8日	民國前2年
烏塗里	忠義宮	道教	烏塗里烏塗窟44號	26631777	楊府元帥	農曆7月13日	12年
烏塗里	寶德山大鴻慈惠堂	道教	烏塗里中樑仔腳1-1號	26633133	瑤池金母	農曆7月18日	73年1月
烏塗里	石碇三濟宮	道教	烏塗里半路店1-1號	26633532	中壇元帥	農曆6月22日	89年1月
烏塗里	菩提山大空精舍	佛教	烏塗里中樑仔腳2-11號	26633781	釋迦牟尼佛	農曆4月8日	86年11月
隆盛里	法濟寺	佛教	隆盛里吊橋2號	26691898	釋迦牟尼佛	農曆4月5日	69年
隆盛里	佛心山惠光寺	佛教	隆盛里新興坑32號	26631478	釋迦牟尼佛	農曆4月8日	69年
隆盛里	儒林佛院	一貫	隆盛里八分寮43號	26633756	彌勒佛	每月初1.15	82年12月
豐田里	玉柱嶺東隆宮	道教	豐田里玉柱嶺5-6號	26633915	溫府王爺	農曆11月1日	84年6月
豐田里	慈蓮苑	佛教	豐田里華梵路2號	26631505	釋迦牟尼佛	每月初1.15	83年1月
豐田里	達香寺	佛教	豐田里磨石坑33號	26631226	釋迦牟尼佛	農曆4月8日	72年

資料來源：石碇區公所民政災防課。

表7-2 新北市石碇區聚會所、財團法人教會一覽表

中華民國108年底

里別	聚會所、財團法人教會名稱	教別	地 址	電 話	建立日期
石碇里	無	-	-	-	-
潭邊里	無	-	-	-	-
烏塗里	無	-	-	-	-
彭山里	無	-	-	-	-
豐田里	無	-	-	-	-
隆盛里	無	-	-	-	-
豐林里	無	-	-	-	-
中民里	無	-	-	-	-
永定里	無	-	-	-	-
光明里	無	-	-	-	-
永安里	無	-	-	-	-
格頭里	無	-	-	-	-

資料來源：石碇區公所民政防災課。

表7-3 新北市石碇區宗教團體興辦公益慈善及社會教化事業概況

1.寺廟(含財團法人)

單位：個

年底別 及 宗教別	醫療機構		文教機構							
	醫院數	診所數	大學數	專科 學校數	中學數	職校數	小學數	幼兒 園數	圖書閱 覽室數	其他
民國100年底	-	-	1	-	-	-	-	-	-	-
民國101年底	-	-	1	-	-	-	-	-	-	-
民國102年底	-	-	1	-	-	-	-	-	-	-
民國103年底	-	-	1	-	-	-	-	-	-	-
民國104年底	-	-	1	-	-	-	-	-	-	-
民國105年底	-	-	1	-	-	-	-	-	-	-
民國106年底	-	-	1	-	-	-	-	-	-	-
民國107年底	-	-	1	-	-	-	-	-	-	-
民國108年底	-	-	1	-	-	-	-	-	-	-
佛 教	-	-	1	-	-	-	-	-	-	-
道 教	-	-	-	-	-	-	-	-	-	-
三一(夏)教	-	-	-	-	-	-	-	-	-	-
理 教	-	-	-	-	-	-	-	-	-	-
一 貫 道	-	-	-	-	-	-	-	-	-	-
先天救教	-	-	-	-	-	-	-	-	-	-
天德聖教	-	-	-	-	-	-	-	-	-	-
軒 轅 教	-	-	-	-	-	-	-	-	-	-
天 帝 教	-	-	-	-	-	-	-	-	-	-
彌勒大道	-	-	-	-	-	-	-	-	-	-
天 道	-	-	-	-	-	-	-	-	-	-
其 他	-	-	-	-	-	-	-	-	-	-

資料來源：石碇區公所民政防災課。

表7-3 新北市石碇區宗教團體興辦公益慈善及社會教化事業概況(續1)

1.寺廟(含財團法人)

單位：個

年底別 及 宗教別	公益慈善事業						
	養老院數	身心障礙 教養院數	青少年 輔導院數	福利 基金會數	學生宿舍 處數	技藝研習 處數	社會服務 中心數
民國100年底	-	-	-	-	-	-	-
民國101年底	-	-	-	-	-	-	-
民國102年底	-	-	-	-	-	-	-
民國103年底	-	-	-	-	-	-	-
民國104年底	-	-	-	-	-	-	-
民國105年底	-	-	-	-	-	-	-
民國106年底	-	-	-	-	-	-	-
民國107年底	-	-	-	-	-	-	-
民國108年底	-	-	-	-	-	-	-
佛 教	-	-	-	-	-	-	-
道 教	-	-	-	-	-	-	-
三一(夏)教	-	-	-	-	-	-	-
理 教	-	-	-	-	-	-	-
一 貫 道	-	-	-	-	-	-	-
先天救教	-	-	-	-	-	-	-
天德聖教	-	-	-	-	-	-	-
軒 轅 教	-	-	-	-	-	-	-
天 帝 教	-	-	-	-	-	-	-
彌勒大道	-	-	-	-	-	-	-
天 道	-	-	-	-	-	-	-
其 他	-	-	-	-	-	-	-

資料來源：石碇區公所民政災防課。

表7-3 新北市石碇區宗教團體興辦公益慈善及社會教化事業概況 (續2)

2.教堂 (含財團法人)

單位：個

年底別 及 宗教別	醫療機構		文教機構							
	醫院數	診所數	大學數	專科 學校數	中學數	職校數	小學數	幼兒 園數	圖書閱 覽室數	其他
民國100年底	-	-	-	-	-	-	-	-	-	-
民國101年底	-	-	-	-	-	-	-	-	-	-
民國102年底	-	-	-	-	-	-	-	-	-	-
民國103年底	-	-	-	-	-	-	-	-	-	-
民國104年底	-	-	-	-	-	-	-	-	-	-
民國105年底	-	-	-	-	-	-	-	-	-	-
民國106年底	-	-	-	-	-	-	-	-	-	-
民國107年底	-	-	-	-	-	-	-	-	-	-
民國108年底	-	-	-	-	-	-	-	-	-	-
猶太教	-	-	-	-	-	-	-	-	-	-
天主教	-	-	-	-	-	-	-	-	-	-
基督教	-	-	-	-	-	-	-	-	-	-
伊斯蘭教	-	-	-	-	-	-	-	-	-	-
東正教	-	-	-	-	-	-	-	-	-	-
巴哈伊教	-	-	-	-	-	-	-	-	-	-
摩門教	-	-	-	-	-	-	-	-	-	-
真光教團	-	-	-	-	-	-	-	-	-	-
天理教	-	-	-	-	-	-	-	-	-	-
巴哈伊教	-	-	-	-	-	-	-	-	-	-
統一教	-	-	-	-	-	-	-	-	-	-
山達基	-	-	-	-	-	-	-	-	-	-
真光教團	-	-	-	-	-	-	-	-	-	-
其他	-	-	-	-	-	-	-	-	-	-

資料來源：石碇區公所民政災防課。

表7-3 新北市石碇區宗教團體興辦公益慈善及社會教化事業概況 (續完)

2.教堂 (含財團法人)

單位：個

年底別 及 宗教別	公益慈善事業						
	養老院數	身心障礙 教養院數	青少年 輔導院數	福利 基金會數	學生宿舍 處數	技藝研習 處數	社會服務 中心數
民國100年底	-	-	-	-	-	-	-
民國101年底	-	-	-	-	-	-	-
民國102年底	-	-	-	-	-	-	-
民國103年底	-	-	-	-	-	-	-
民國104年底	-	-	-	-	-	-	-
民國105年底	-	-	-	-	-	-	-
民國106年底	-	-	-	-	-	-	-
民國107年底	-	-	-	-	-	-	-
民國108年底	-	-	-	-	-	-	-
猶太教	-	-	-	-	-	-	-
天主教	-	-	-	-	-	-	-
基督教	-	-	-	-	-	-	-
伊斯蘭教	-	-	-	-	-	-	-
東正教	-	-	-	-	-	-	-
巴哈伊教	-	-	-	-	-	-	-
摩門教	-	-	-	-	-	-	-
真光教團	-	-	-	-	-	-	-
天理教	-	-	-	-	-	-	-
巴哈伊教	-	-	-	-	-	-	-
統一教	-	-	-	-	-	-	-
山達基	-	-	-	-	-	-	-
真光教團	-	-	-	-	-	-	-
其他	-	-	-	-	-	-	-

資料來源：石碇區公所民政防災課。

刊名：新北市石碇區統計年報

編印：新北市石碇區公所會計室

出版：新北市石碇區公所

出版日期：中華民國109年7月

創刊日期：中華民國100年6月

刊期頻率：年刊

本刊同時登載於新北市石碇區公所網站

網址為：<http://www.shiding.ntpc.gov.tw/>



依著作權法第9條規定，法律、命令不受著作權法保護，
任何人本得自由利用，歡迎各界廣為運用。