

新北市石碇區
原住民及新住民
人口性別結構分析
中華民國 107 年



新北市石碇區公所編印

編印時間：中華民國 108 年 8 月

新北市石碇區

原住民及新住民

人口性別結構分析

目 錄

壹、前 言	1
貳、原住民人口分布及特性	2-4
參、新住民國籍及居住各里人口	5-8
肆、結論與建議	9-10

壹、前言

我國原住民人數2018年12月止已經超過565,561人大關，近年來，政府不斷努力在復甦原住民的文化傳承與原住民族的競爭能力培育，以保障原住民文化的永續發展，原住民教育能夠透過小學、中學、高中職、大學至研究所等正規學習場域來延續原住民文化，並且也能夠落實原住民教育法的內涵與精神，以永續原住民的語言與文化。透過教育的力量，肯定原住民文化的價值，尊重原住民的教育人權，增加原住民族選擇生活方式的可能性，進而促進社會正義與公平機會的實現。

根據內政部移民署的統計，到了2030年，新住民比率將達到台灣人口的13%，他們不再是人口弱勢，也不再是非主流。在台灣希望邁向國際化的同時，是否應思考轉換政策角度，賦予他們更平等的權利，從更有國際觀的角度看待新住民和下一代子女，因為這些多元語言人才將是台灣寶貴的資產。

從開放兩岸探親到南向政策，從少子化到男女比例失衡，從不婚、晚婚到高離婚率，從高齡化、工業化到農村人力短缺，跨國婚姻買賣仲介的暴利加上國內公民的需求，我國新住民人數持續攀升。新住民已成為原住民、福佬、客家、外省人之外台灣的第5大族群。針對新住民應積極維護多元族群的語言及文化，營造多元文化社會，持續辦理各種多元文化宣導，鼓勵新住民保留其原生文化，加強民眾對新住民原生文化之尊重，體現多元文化的核心價值，使文化差異成為相互欣賞、學習、與創新的基礎。

本篇主要在呈現原住民族及新住民於本行政區居住之人口數量、結構、變遷、分佈、特徵及其變動情形，從而瞭解原住民與新住民之人力資源分配及其素質，據以作為政府規劃人力運用、社會福利及經濟發展之參考依據。

貳、原住民人口分布及特性

一、現居原住民人口數：

政府為維護多元族群環境，戮力於改善原住民族教育學習環境，提高其學習成就；107 學年原住民學生計 136,983 人，占全國學生人口數 4,325,121 人的 3.17%，其中包括大專校院 25,859 人，高級中等學校 22,804 人，國中小 65,312 人，幼兒園 20,926 人；特教學校 328 人，國中小補校 66 人，宗教研修學院、空大及進修學校 1,688 人。

107 年底我國戶籍登記註記為原住民身分之人口數有 565,561 人(平地鄉原住民有 265,101 人占 46.78%，山地鄉原住民有 300,460 人占 53.13%)，較 106 年底人口數 559,426 人增加 1.10%。

本行政區雖為山坡地較多地區，惟非屬山地原住民專屬地區，區內原著民皆因工作關係，而遷入本行政區居住；107 年底在本轄區 12 個里中分居於中民里等 9 個里內，其中平地原住民計 18 人，山地原住民計 20 人，原住民人口數總計 38 人。【參考表 1 新北市石碇區各里現住原住民人口數】

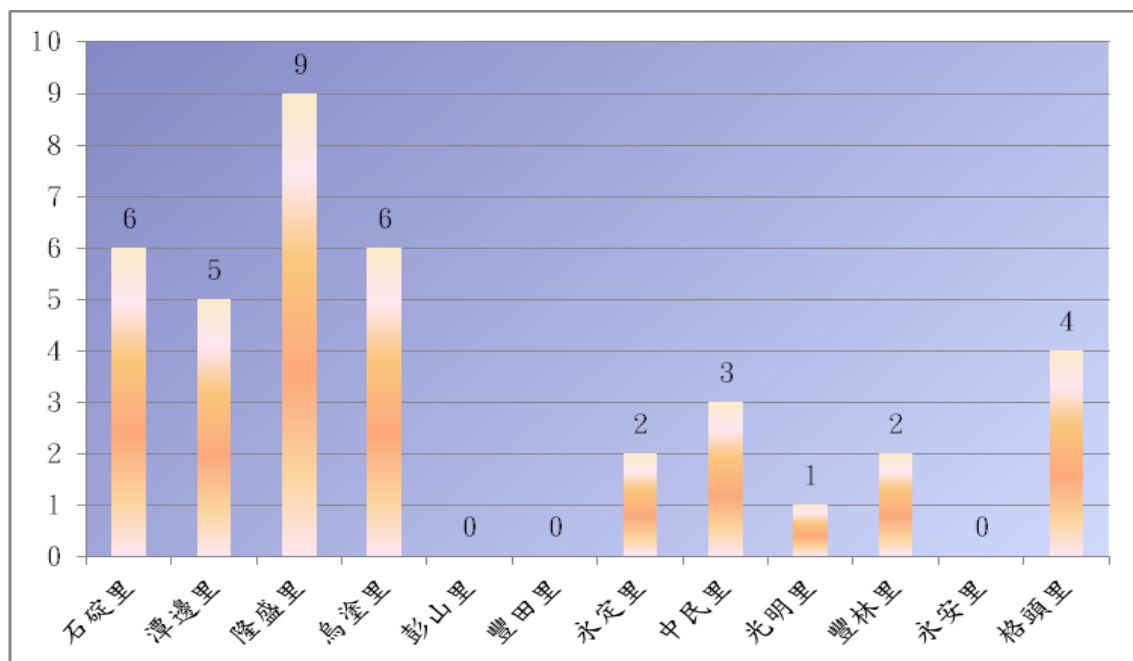


圖 1 新北市石碇區 107 年底各里現住原住民人口數

表 1、新北市石碇區各里現住原住民人口數

中華民國 107 年底

單位：人

村里別	人數	平地原住民	山地原住民
Num. of Ts' uns & Lins	Number	Plains aborigines	Mountain Aborigines
總計	38	18	20
石碇里	6	2	4
潭邊里	5	3	2
隆盛里	9	5	4
烏塗里	6	2	4
彭山里	0	0	0
豐田里	0	0	0
永定里	2	0	2
中民里	3	3	0
光明里	1	0	1
豐林里	2	1	1
永安里	0	0	0
格頭里	4	2	2

資料來源：新北市石碇區戶政事務所

二、現居原住民人口及教育程度：

按教育部公布 107 學年原住民學生計 136,983 人，占全國學生總數的 3.17%，因受到少子化影響，與 101 學年比較，國中小原住民學生人數減少 10.1%，高級中等學校亦顯著減少 12.68%，惟原住民學生數占全國學生總數之比率由 2.85% 上升至 3.17%，顯見政府在改善原住民教育環境方面所做的努力已具有一定的成效。

本行政區 15 歲以上原住民人口數 30 人，其中教育程度最高為碩士 2 人；大學 8 人；專科 3 人；高中（職）9 人；國中 6 人；國小 2 人；合計識字者 30 人，其 15 歲以上識字率為 100%；0-14 歲不識字人口數 8 人，總計原住民人口數 38 人。【參考表 2、新北市石碇區現住原住民人口之教育程度】

表 2、新北市石碇區現住原住民人口之教育程度
中華民國 107 學年度

單位：人

	15 歲以上現住原住民												0-14 歲 現住原 住民不 識字者 Mitera te
	總計 Grand Total	識字者										不識字 Mitera te	
		合計 Total	博士 Doctor	碩士 Master	大學 University	專科 Junior Colleng	高中 SeniorHigh School	高職 Senior Vocation al School	國中 Junior High School	小學 Primary School	自修 Self- taught		
15 歲以 上識 字率 (%)	100	100	0	6.67	26.66	10.0	13.33	16.67	20.0	6.67	0	0	0
總計	30	30	0	2	8	3	4	5	6	2	0	0	8

說明：15 歲以上識字率(%)

各級學歷識字率=【各級學歷總人口數/ 15 歲以上識字總人口數*100】

資料來源：新北市統計要覽、新北市石碇戶政事務所

參、新住民國籍及居住各里人口：

一、新住民國籍人口

台灣的新住民，是指從外國移民到台灣、並在台灣定居的人。大部份的新住民以來自大陸、越南、印尼、泰國和柬埔寨等國為主。為瞭解本行政區新住民居住狀況，參考新北市新住民專區網站資料，特以本篇加以分析。做為未來本區幫助外來人士適應在臺生活，並提升其教育及生活品質。

本行政區內新住民大部分皆因與本區居民婚姻關係，而遷入本行政區居住；至 107 年底新住民居住本區總計 154 人，佔本區總人口數 7,731 人比率為 1.99%，其中大陸配偶 45 人，佔新住民人口數 29.22%；大陸以外之外籍配偶共 109 人，以東南亞國籍 102 人居多，合計佔新住民人口數 66.23%，其中以越南籍配偶計 82 人最多，其次分別為印尼籍配偶計 15 人，緬甸籍、泰國籍配偶各計 2 人、菲律賓籍配偶計 1 人；非屬大陸或東南亞國籍之其他國籍配偶計 7 人，佔新住民人口數 4.54%。【參考表 3-1 新北市石碇區 107 年底新住民國籍統計表】

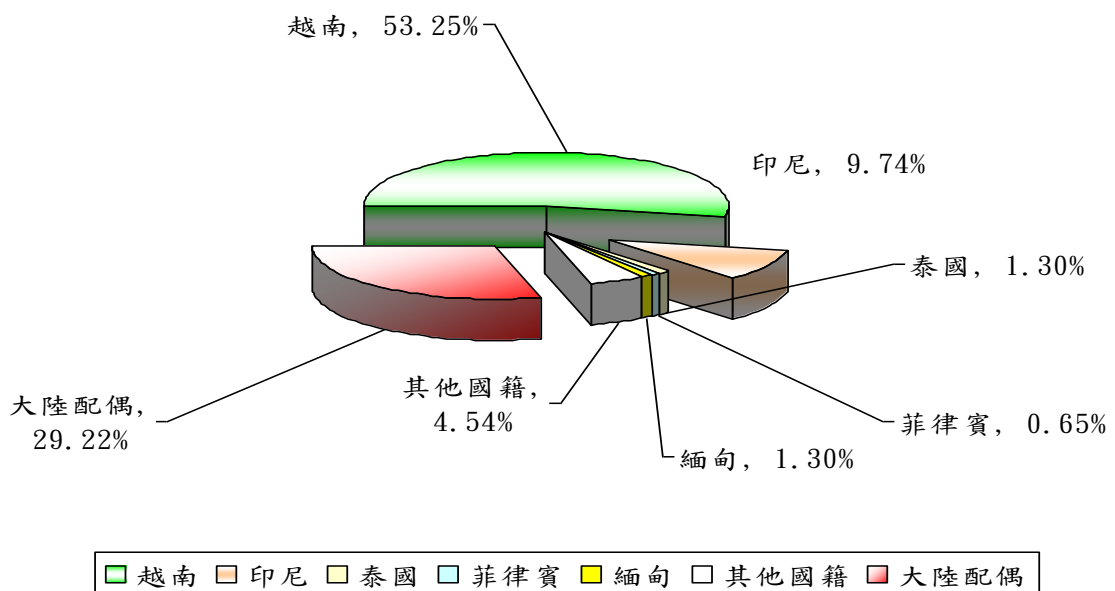


圖 3-1 新北市石碇區 107 年底新住民國籍統計圖

表 3-1 新北市石碇區 107 年底新住民國籍統計表

統計期間：截止至 107/12/31

單位：人

行政 區別 Administrative differences	總計 Grand Total	外籍配偶 Spouses							大陸 配偶 Mainland spouses	合計 Total
		合計 Total	東南亞國籍 Southeast Asian nationality						其他國籍 Other nationalities	
			小計 Subtotal	越南 Vietnam	印尼 Indonesia	泰國 Thailand	菲律賓 Philippines	緬甸 Myanmar	小計	
百分比	100	70.78	66.23	53.25	9.74	1.3	0.65	1.3	4.54	29.22
石碇區 (人)	154	109	102	82	15	2	1	2	7	45

備註：資料來源新北市石碇區公所

二、新住民各里居住人口數

107 年底本區各里居住新住民人口數達 154 人，其人口數及佔有比率依序如下列：

1. 中民里居住人數有 27 人，佔全區新住民人口比率為 17.53%。
2. 永定里居住人數有 27 人，佔全區新住民人口比率為 17.53%。
3. 隆盛里居住人數有 19 人，佔全區新住民人口比率為 12.34%。
4. 烏塗里居住人數有 15 人，佔全區新住民人口比率為 9.74%。
5. 石碇里居住人數有 14 人，佔全區新住民人口比率為 9.09%。
6. 光明里居住人數有 7 人，佔全區新住民人口比率為 4.55%。
7. 潭邊里居住人數有 11 人，佔全區新住民人口比率為 7.14%。
8. 彭山里居住人數有 7 人，佔全區新住民人口比率為 4.55%。
9. 豐田里居住人數有 7 人，佔全區新住民人口比率為 4.55%。
10. 格頭里居住人數有 9 人，佔全區新住民人口比率分別為 5.84%。
11. 永安里居住人數有 8 人，佔全區新住民人口比率分別為 5.19%。
12. 豐林里居住人數有 3 人，佔全區新住民人口比率為 1.95%。

表 3-2 新北市石碇區新住民人口各里居住人數表

村里別 Num. of Ts' uns & Lins	中 民 里	永 定 里	隆 盛 里	烏 塗 里	石 碇 里	光 明 里	潭 邊 里	彭 山 里	豐 田 里	格 頭 里	永 安 里	豐 林 里	合計
人數 Number	27	27	19	15	14	7	11	7	7	9	8	3	154
百分比 (%)	17.53	17.53	12.34	9.74	9.09	4.55	7.14	4.55	4.55	5.84	5.19	1.95	100

資料來源：新北市石碇區公所

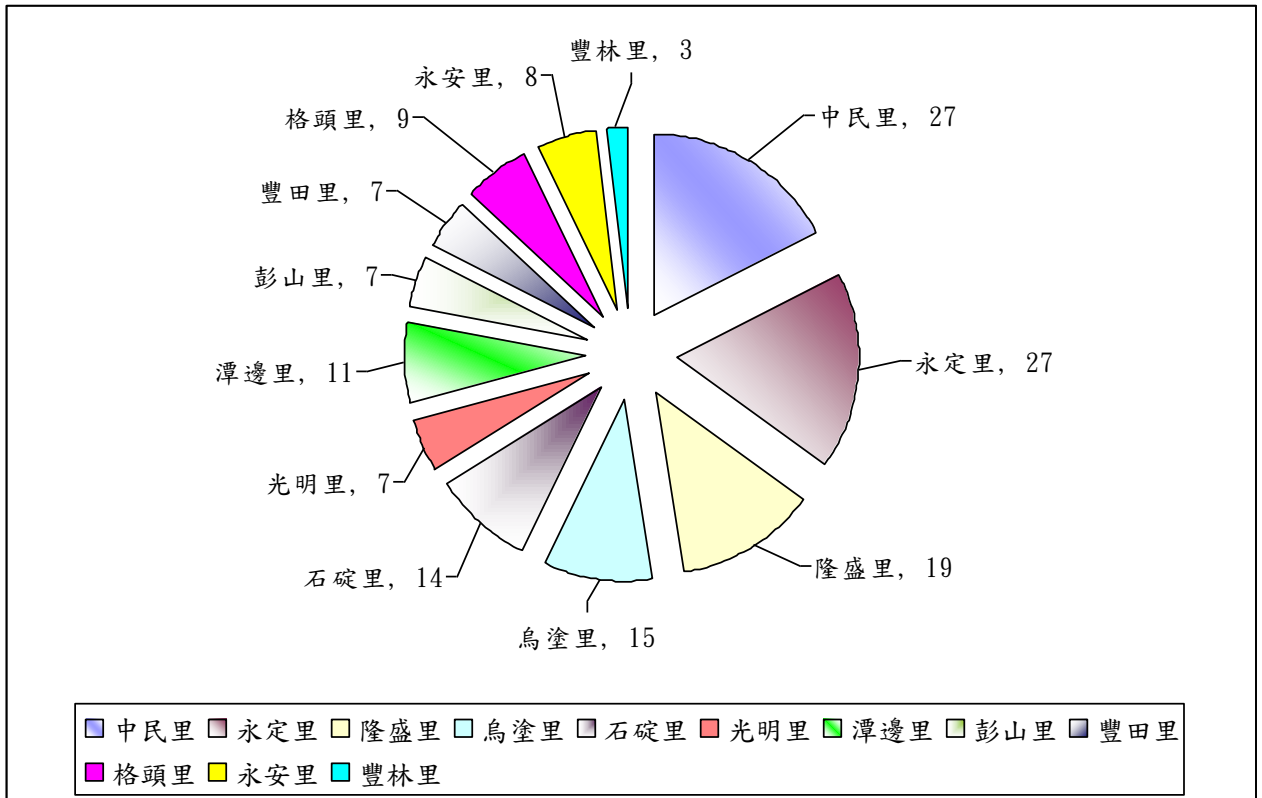


圖 3-2 新北市石碇區新住民人口各里居住人數圖

肆、結論與建議

國人與外籍、大陸地區人民之婚姻關係，大多容易因婚姻感情基礎薄弱、家庭經濟弱勢、社會支持網絡薄弱及家庭地位低落等因素，致衍生各種問題，如生活適應不良，造成家庭社會問題；生育及優生保健問題，影響人口素質；教育程度低，教養子女困難；遭受家庭暴力，社會支持網絡薄弱；以及假結婚、非法入境問題。

針對外籍與大陸配偶個人或家庭基本權益及需求，規劃具體照顧輔導措施，協助早日融入我國生活環境，共創多元文化社會，為當前移民政策重要目標之一。

鑑於當前對於外籍與大陸配偶在臺生活狀況、子女狀況、工作狀況及實際生活需要等基本資料之建置尚未完整詳實，影響輔導工作之推展，爰全面辦理本項調查，以蒐集建置相關統計資料，供為施政參考。

另外針對原住民部分宜儘速處理下列相關事項，並協助原住民各族人文歷史研究建立史料且加以加強保存，期能傳承族群文化，創造永續發展的機會，各族群凝聚文化意識，建構民族文化主體性，帶動原住民族文史研究，建構原住民族史觀，提高族群文化能見度，創造族群文化附加價值。

一、保存及維護原住民族部落傳統生活文化場域與文化資本，強化原住民族對在地環境之認同，建構原住民族人文特色。

二、清點、整理、彙整、蒐集及出版原住民族文獻，並帶動原住民族文史研究，建構原住民族史觀。

三、推廣原住民族文化藝術，傳遞原住民族文化、土地議題、教育議題、文化議題等各種現況。

針對全國原住民及新住民弱勢團體，政府間各相關單位應就各類需求定期檢討法令，讓他們也能盡力為居住的土地及社會貢獻一份力量，讓中華民國為地球村一份子，使社會安定祥和及族群融和。

新北市石碇區
原住民及新住民
人口性別結構分析

中華民國 107 年

編 印： 新北市石碇區公所會計室

出 版： 新北市石碇區公所

出版日期： 中華民國 108 年 8 月

本刊同時登載於新北市石碇區公所網站

網址為：<http://www.shiding.ntpc.gov.tw/>