

中華民國 110 年  
新北市石碇區統計年報



新北市石碇區公所編印  
中華民國 111 年 6 月出版



# 序 言

石碇區位於台北盆地的東南方，全區總面積達 144.35 平方公里，在新北市各區中面積排名第五大，由於全區多山坡丘陵、少平地，且近六成面積位於翡翠水庫集水區，使得開發受到限制，但生態資源豐沛、自然環境富麗、人文藝術獨到，從多元地方產業的方向思考，石碇無論是觀光（淡蘭古道、皇帝殿風景區、翡翠水庫景觀、二格公園雲海……等）、藝文（淡蘭藝文館、藍染、押花、陶藝、泥畫、紙藝……等）、生態（二格自然中心……等）、農特產品（茶葉、豆腐、香腸、大菁、桂花釀、麵線……等）確有足夠之實力與其它區域競爭，雖有腹地狹小產業不集中、人口無法大量聚集發展之地理環境限制，但也因此使簡樸山城之民風得以保存。

國道五號石碇交流道與北宜高速公路的通車，帶來了交通的便捷，讓石碇直抵台北 101 大樓及宜蘭市區僅需 20 至 30 分鐘車程，其獨特溼爽的山谷環境及清甜無污染的水質資源，均使石碇有如大台北都會地區之後花園般，深具發展觀光旅遊潛力，因此輔導商家創新及行銷在地農特產品、整合當地觀光資源及強化鄰里間基礎設施，實為區公所施政的重點，相關計畫的研擬、政策的制定、公務之推動均有賴完備的統計資訊為依據。

據此本所配合區政建設的需要，以統計表為主，輔以文字說明及相關圖片，彙編成「統計年報」，其內容概分為一般概況、行政、民政、社會、經建、兵役及人文等七類，由各業務單位填送資料及統計表單，經會計室整理彙編而成，藉以呈現區政工作之概況，並為制定政策、研擬計畫及績效考核之參據。

區長 李 浩 榕 謹識

中 華 民 國 111 年 6 月

## 凡 例

- 一、 本年報編印之目的，旨在報導新北市石碇區一般概況及重要施政成果之統計數據，俾提供施政考核及釐定施政計畫之參考。
- 二、 本年報所列資料來源，係根據新北市石碇區公所（以下簡稱公所）各業務單位編報之公務統計報表及公所會（主）計室直接蒐集之資料加以整編而成，其資料來源均分別註明於各表（圖）下方，以利查考。
- 三、 本年報之資料時間自 100 年至 110 年，內容包括：一般概況、行政、民政、社會、經建、兵役、人文，計 7 大類，40 表。
- 四、 表內所列「年」及「年度」係指全年動態數字（自 1 月 1 日至 12 月 31 日止），「年底」係指 12 月底靜態數字。
- 五、 本年報各表所列度量衡單位，一律採用公制，以資劃一，方便比較，其有特殊情形者，均分別予以註明。
- 六、 本年報所用符號代表意義如下：
  - 「--」數值無意義。
  - 「...」數值尚未發布。
  - 「-」無數值或數值無統計。
  - 「0」數值不及半單位。
- 七、 本年報所載資料如有更新資料，均予修正，凡與前期數字不同時，概以本期數字為準。
- 八、 本年報荷蒙公所各業務單位提供有關資料，始克編成，謹致謝忱，惟統計數字難免有錯漏之處，敬請不吝指正。

# 目 次

## 提要分析

一、新北市石碇區歷史沿革	1
二、新北市石碇區地理環境	
(一) 土地及鄰里分布概況	2
(二) 本區地理位置、境界地勢及交通運輸	2
三、新北市石碇區人文風情	
(一) 現住人口概況	5
(二) 宗教文化	6
四、新北市石碇區產業發展	
(一) 經建概況	6
(二) 農牧概況	7
(三) 產業現況及未來發展	7
五、新北市石碇區社教福利	
(一) 社區發展概況	8
(二) 社會福利及救助概況	8
(三) 教育組織概況	9
(四) 兵役扶(慰)助概況	10
六、新北市石碇區重要施政成果	
(一) 行政概況	10
(二) 重要施政概況	10

# 圖 目 次

圖 1	石碇溪	1
圖 2	翡翠水庫集水區(鱷魚島)	2
圖 3	新北市石碇區行政區域圖	4
圖 4	新北市石碇區歷年人口數及性別結構	5
圖 5	水源區里民廟宇文化(楊府元帥王爺慶典)	6
圖 6	淡蘭古道(淡蘭吊橋夜景)	8
圖 7	新北市石碇區石碇國民小學	9
圖 8	石碇老街元宵鼓仔燈妝點活動	12

# 表 目 次

## 壹、一般概況

表 1-1 新北市石碇區已登記公私有土地筆數面積	1-1
表 1-2 新北市石碇區各里鄰戶口數	1-2
表 1-3 新北市石碇區現住人口之年齡分配	1-3
表 1-4 新北市石碇區現住人口之教育程度	1-5
表 1-5 新北市石碇區現住人口之婚姻狀況	1-7

## 貳、行 政

表 2-1 新北市石碇區公所組織系統表	2-1
表 2-2 新北市石碇區公所現有職員人數—按教育程度分	2-2
表 2-3 新北市石碇區公所現有職員人數—按考試及格別分	2-3
表 2-4 新北市石碇區公所現有職員人數—按年齡分	2-4
表 2-5 新北市石碇區公所編制及現有員額	2-5
表 2-6 新北市石碇區公所經費預決算數額—按工作計畫別分	2-7
表 2-7 新北市石碇區公所經費預決算數額—按用途別科目分	2-8
表 2-8 新北市石碇區調解業務概況	2-9

## 參、民 政

表 3-1 新北市石碇區里長選舉概況	3-1
表 3-2 新北市石碇區鄰長遴聘概況	3-2
表 3-3 新北市石碇區鄰長異動概況	3-3
表 3-4 新北市石碇區改善市容查報有關案件執行情形	3-4
表 3-5 新北市石碇區各級學校及幼兒園一覽表	3-5
表 3-6 新北市石碇區體育活動概況	3-9
表 3-7 新北市石碇區維護市容會報決議案件辦理情形	3-10

## 肆、社 會

表 4-1 新北市石碇區推行社區發展工作概況	4-1
表 4-2 新北市石碇區社區發展協會會員人數	4-7
表 4-3 新北市石碇區公所輔導市民以工代賑臨時工作概況	4-8
表 4-4 新北市石碇區社會福利及救濟概況	4-9
表 4-5 新北市石碇區低收入戶數及人數按身分別分	4-11
表 4-6 新北市石碇區辦理急難救助概況	4-13
表 4-7 新北市石碇區遭受災害救助情形	4-15
表 4-8 新北市石碇區身心障礙者人數	4-17

## 伍、經 建

表 5-1	新北市石碇區鄰里工程施工概況	5-1
表 5-2	新北市石碇區公園綠地概況	5-5
表 5-3	新北市石碇區農耕土地面積及農戶人口數	5-9
表 5-4	新北市石碇區米穀種植面積及產量	5-11
表 5-5	新北市石碇區園藝作物種植面積及產量	5-13
表 5-6	新北市石碇區普通及特種作物種植面積及產量	5-15
表 5-7	新北市石碇區家畜家禽頭數	5-17

## 陸、兵 役

表 6-1	新北市石碇區服兵役役男家屬各項扶（慰）助經費統計	6-1
表 6-2	新北市石碇區服兵役役男家屬安家費及三節生活扶助金統計	6-2

## 柒、人 文

表 7-1	新北市石碇區神壇、寺廟、財團法人寺廟一覽表	7-1
表 7-2	新北市石碇區聚會所、財團法人教會一覽表	7-4
表 7-3	新北市石碇區宗教團體興辦公益慈善及社會教化事業概況	7-5



## 提要分析

### 一、新北市石碇區歷史沿革

石碇地名的由來主要有以下兩種傳說：一是石碇溪的河床巨石纍纍，居民進出常需跨越散佈在溪中的巨石，就如同跨過舊式房屋的門檻一般，因門檻的台語稱為「戶碇」，而巨石猶如石質戶碇，故稱此地為「石碇」。另一說則為以前河床較深，溪水較湍急，景美溪可行使小船或舢舨，但停泊時必須以繩索綁住溪中巨石以碇泊，故稱「石碇」。

石碇兩字最早見諸於文字紀錄為清道光年間(道光 21 年,西元 1841 年)《淡水廳志》石碇堡之名，為伏獅山山脈盤結之地，石碇溪切穿該山脈形成橫谷之地，鉅大石片，碇置於谷底，故以為名。本區昔為原住民馬來社所居，其位置僻陬，《淡水廳志》曾云：「信鬼尚巫，蠻貊之習猶存，類皆乘取利，信之者牢不可破，最盛者莫如石碇堡。」石碇堡之一部份即屬今石碇區，其偏僻之程度由此可見。

本區原為臺灣省臺北縣石碇鄉，民國 99 年 12 月 25 日臺北縣升格改制為直轄市，石碇鄉隨之更名為「石碇區」，原有 12「村」改為 12「里」，110 年底區內共 107 鄰，3,380 戶，人口數 7,487 人，因全區多山坡丘陵少平地，且近六成土地列為水源保護區，使得產業發展受到限制，人口數變動不大。



圖 1 石碇溪

## 二、新北市石碇區地理環境

### (一) 土地及鄰里分布概況

110 年底本區土地總面積為 144.35 平方公里，約占新北市土地總面積 2,052.57 平方公里之 7.03%，為新北市面積第五大區。區內已登錄利用之土地面積為 13,591.16 公頃，佔全區土地面積 14,434.98 公頃之 94.15%，其中屬於直接生產用地部分（包括農牧、林業、養殖、鹽業、礦業）共 5,022.69 公頃，佔已登錄土地面積之 36.96%；建築用地部分共 34.74 公頃，佔已登錄土地面積之 0.26%；交通、水利及遊憩用地共 127.09 公頃，佔已登錄土地面積之 0.94%；國土保安用地共 1,198.04 公頃，佔已登錄土地面積之 8.81%；特定目的事業用地、殯葬用地共 78.75 公頃，佔已登錄土地面積之 0.58%；都市土地及其他共 7,099.46 公頃，佔已登錄土地面積之 52.24%；暫未編定用地共 30.39 公頃，佔已登錄土地面積之 0.22%。

### (二) 本區地理位置、境界地勢及交通運輸

1. 石碇區位於台北盆地東南隅，約於東經 121°39'，北緯 25°00' 之間，東與坪林區相接，西與深坑區、新店區及台北市文山區相連接。南鄰烏來區，北與平溪區、汐止區及台北南港區相為鄰。
2. 石碇號稱「山城」，其地形崎嶇複雜，少有平坦之地，主要是由低海拔淺山丘陵、山谷間的溪流谷地，以及少部分的狹小平原所共同組成。石碇丘陵坡度較陡，山坡地標高最低 100m，最高 600m，坡度在 30 度以上的山坡地占 80%以上，故多為梯田與坡地，境內有群山環繞與大小溪流交錯密布，其中以景美溪最為重要，其上游分支石碇溪、崩山溪、烏塗溪等孕育出石碇文化，也因溪流下切作用使陡峭山壁上有美不勝收的瀑布景觀，另於翡翠水庫集水區內為北勢溪等河流，為幼年河谷地形。



圖 2 翡翠水庫集水區(鱷魚島)

3. 本區主要道路為縣道 106、106 乙線往平溪及坪林，鄉道有北 47、北 47-1 線為石碇往北宜公路（省道台 9 線），通往坪林、新店之道路，另北 33 道路接台北市南港、北 32 鄉道接台北市汐止。北宜高速公路（國道 5 號）接往宜蘭之主要路線。主要道路分述如下：

- (1) 106 縣道沿永定溪曲行，為本區主要聯外道路之一。本線起自林口區下福，經景美、木柵、深坑、石碇、平溪到瑞芳，全長 82.138 公里，為新北市主要線道，也是本區主要聯外道路。
- (2) 106 乙縣道銜接 106 縣道，兩條路線在雙溪橋會合，成 T 字形沿石碇溪、崩山溪曲行，經外石炭、區公所、萬順橋、壽山橋、豐田派出所往坪林區。本線路為區公所及石碇東、西街（老街）重要的聯外道路，向為公共客運行駛的路線。
- (3) 台 9 號省道俗稱北宜公路的台 9 號省道（台 9 線），係本區主要的聯外道路。從台北市景美通過新北市新店經石碇、坪林進入宜蘭礁溪，本區為台 9 號的中途站，許多客運貨運車輛常選擇本區作為中途休息處。
- (4) 北 47 線鄉道銜接 106 乙縣，起點自石碇里經烏塗窟、蓬萊寮、半路店，在格頭里坑內與台九線銜接，鄉內路段全長 8.9 公里，平均寬度 6 公尺至 8 公尺，有的路段甚至達到 10 公尺。
- (5) 北 47-1 線鄉道自烏塗窟開始與北 47 線鄉道銜接，經蛇舌子、四分子、月扇湖，在風露嘴銜接台九線，鄉內路段全長 8.9 公里，平均寬度 3.5 公尺至 7 公尺，部分路段達 8 公尺。
- (6) 北 32 線鄉道自八分寮銜接 106 縣道，經新興坑、惠光寺通往南港，鄉內路段全長 3.3 公里，平均寬度 4 至 7 公尺，最寬可達 8 公尺。
- (7) 北 33 線鄉道自番子坑橋銜接 106 縣道，途經十八重溪、鹿窟、光明寺最後抵達南港，鄉內路段全長 4.9 公里，平均寬度 4.17 公尺，最寬可達 8 公尺。
- (8) 到達本區之主要交通方式有：
  - ① 開車：北二高→國道五號北宜高速公路→石碇交流道→下交流道後左轉直走到底（約 100 公尺），再右轉往 106 乙線往石碇方向直走即可到達（下交流道後約五~十分鐘）。
  - ② 大眾交通工具：可搭乘欣欣客運 666（台北-石碇）從捷運景美站至石碇（車程約五十分鐘）或從捷運木柵站至石碇（車程約三十分鐘，每四十分鐘一班車）666 線公車詳細資料可至下列網站查詢：<https://ebus.gov.taipei/ebus?ct=ntpc>

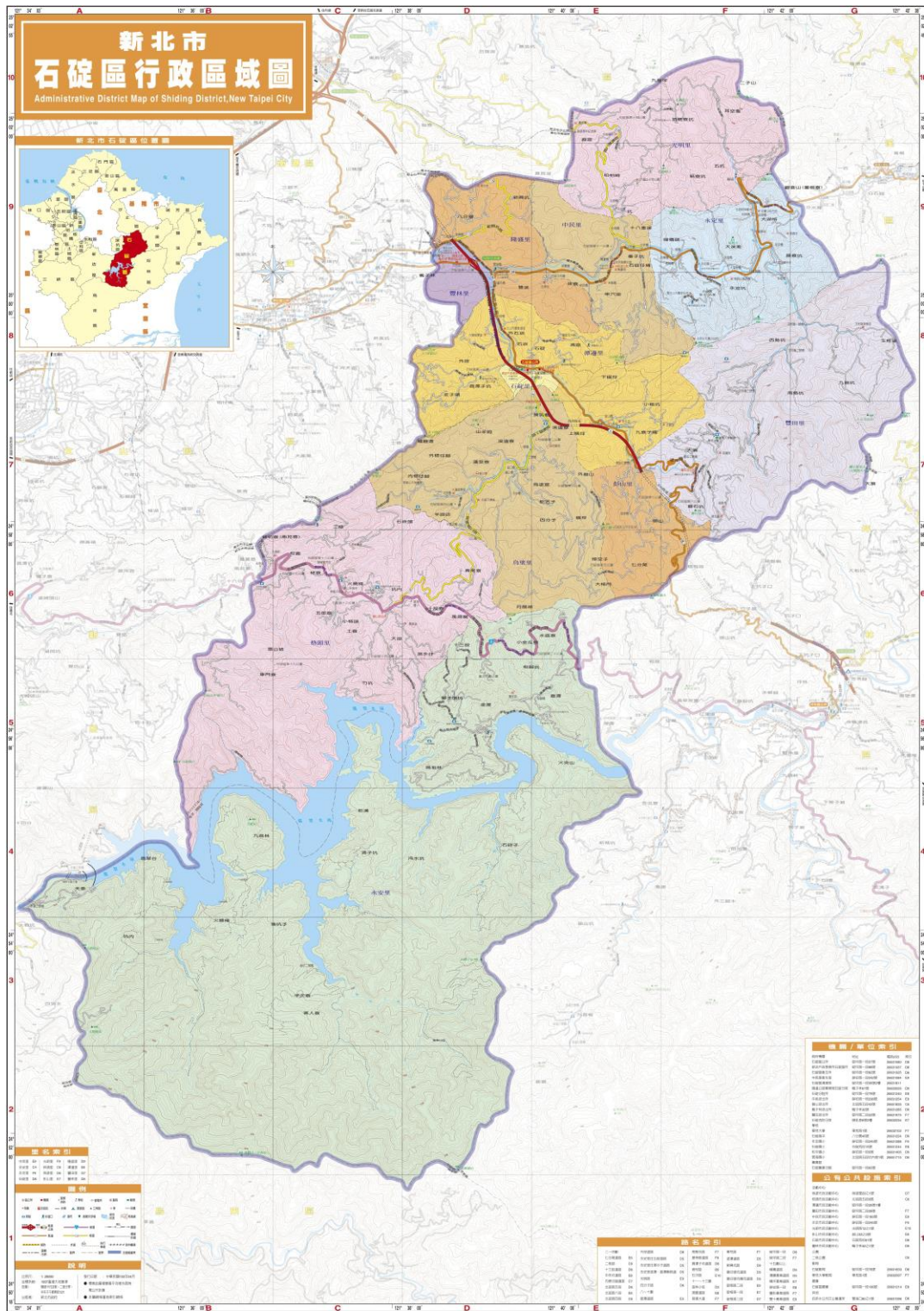


圖 3 新北市石碇區行政區域圖

### 三、新北市石碇區人文風情

#### (一) 現住人口概況

##### 1. 人口分布

根據戶籍登記資料顯示(按：我國戶口統計採事件發生登記制度)，110年底本區總人口達7,487人，較109年底7,565人減少78人，降幅1.03%。現住人口性別方面，110年底男性為4,097人，占54.72%，女性為3,390人，占45.28%，其性比例(每百女子所當男子數)為120.86%，較109年底性比例120.23上升0.63。本區人口分布以格頭里1,107人最多，占全區總人口14.79%，永安里935人，占12.49%居次，潭邊里867人，占11.58%居第3位，而以光明里273人最少，占3.65%。在戶數方面，110年底全區總戶數為3,380戶，較109年底3,402戶減少22戶，降幅0.65%；戶量(每戶平均人口數)為2.22人，較109年底戶量2.22，無增減。

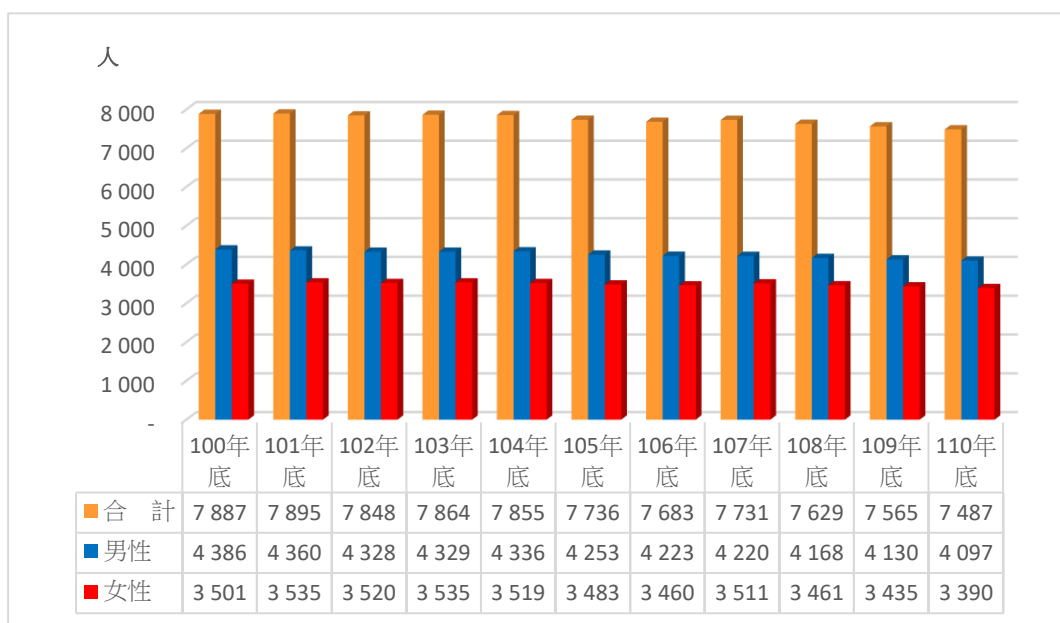


圖4 新北市石碇區歷年人口數及性別結構

##### 2. 年齡結構

110年底本區人口數7,487人，幼年組(0至14歲)人口504人，占總人口6.73%，較109年底6.99%減少0.26個百分點；勞動力年齡組(15至64歲)人口5,159人，占總人口68.91%，較109年底69.80%減少0.89個百分點；老年組(65歲以上)人口1,824人占總人口24.36%，較109年底23.21%增加1.15個百分點。

##### 3. 教育概況

從戶籍登記之教育程度資料顯示，110年底本區滿15歲以上者共計6,983人，其中識字者6,840人，識字率為97.95%。識字者中，教育程度為博士者有25人占0.37%，碩士者有226人占3.30%，大學者有1,320人占

19.30%，專科者有559人占8.17%，高中者有540人占7.89%，高職者有1,599人占23.38%，國(初)中及其以下者為2,543人占37.18%，自修者有28人占0.41%。

#### 4. 婚姻狀況

本區110年底現住人口之婚姻狀況，其中未婚2,772人，占總人口37.02%；有配偶3,301人，占總人口44.09%；離婚739人占9.87%；喪偶675人占9.02%。

### (二) 宗教文化

本區寺廟類別以道教及佛教最多，110年底計有神壇、寺廟、財團法人寺廟40所，其中道教26所占65.00%，佛教13所占32.50%。一貫道1所占2.50%。宗教團體興辦社會教化事業部分，110年底佛教經營大學1所占100%，與109年底相同。

110年受限於疫情因素，本區元宵節及中秋節等大型宗教活動廣續停辦，水源區里民為答謝神明庇佑辦理「答謝神明庇佑國泰民安祭典暨水源保育與回饋宣導活動」。

該水源區里民以楊府元帥王爺信仰為主，此次慶典活動不但豐富了居民日常生活，也蘊含了深度的文化精神，藉此促進里民彼此相互成長，並鼓勵里民積極參與水源保育與回饋宣導活動及強化對水源保育在地之認同感，是項值得推廣宣導的經典民俗節慶。



圖5 水源區里民廟宇文化(楊府元帥王爺祭典)

## 四、新北市石碇區產業發展

### (一) 經建概況

本區110年底鄰里工程施工總件數為56件，金額36,796千元，其中瀝青路面施工金額12,546千元(占31.53%)最高，其次為新建水溝工程金額10,274千元(占25.82%)；110年底經管公園1座，面積約4,332平方公尺，二格公園座落於海拔約550公尺左右，依傍著秀麗的翡翠水庫與

烏來區相望，與臺北市木柵貓空茶園相鄰，景緻怡人，公園內設有涼亭供遊客乘涼，有賞櫻、賞鳥步道，晨可觀日出，傍晚可觀日落，終年濃霧籠罩，是觀賞雲海的好去處。

## （二）農牧概況

由於本區地形屬山坡丘陵，且地質多為砂頁岩互層，因此風化後形成之土壤通常較淺薄貧瘠且偏酸性，不利於農耕，部分土壤經溪流沖刷堆積在溪谷兩側，形成狹長的沖積平原，是少數可供農墾之地，歷年來耕地面積大致持平，110年底本區農耕土地面積為1,245.11公頃，其中耕作地919.72公頃，占73.87%，長期休閒地325.39公頃，占26.13%。

農業人口方面，110年底農戶數為867戶，占全區總戶數約25.65%，農家人口數為2,265人，占全區總人口30.25%，其中耕地全部自有者共858戶（占98.96%）。

本區蔬菜類產量主要以根菜類、莖菜類、葉菜及花菜類、果菜類為主，110年蔬菜類總產量為667,770公斤，其中以莖菜類的產量280,260公斤為最高，占總產量41.97%，葉菜及花菜類產量198,547公斤占27.24%次之，果菜類產量175,695公斤占24.10%，根菜類產量74,484公斤占10.22%。

本區果實類產量主要以香蕉、柑橘、蕃石榴為主，110年果實類總產量為12,665公斤，其中柑橘產量7,858公斤占62.05%最高，香蕉產量2,560公斤占20.21%次之，蕃石榴產量2,247公斤占17.74%。

110年本區普通及特種作物產量為66,548公斤，其中茶之產量為65,690公斤占98.71%，玉蜀黍產量858公斤占1.29%次之。

110年底本區飼養各類家畜家禽數量計有豬隻1,432頭較109年底增加235頭、水鹿56頭與109年相較無增減、雞隻659隻較109年底減少218隻。

## （三）產業現況及未來發展

石碇雖然面臨地方產業沒落及人口老化等問題，但在石碇區公所、各里辦公室等地方各界的努力下，石碇老街東街街心石碇橋廣場進行了空間再造與社區觀光旅遊的文化活動，豆腐小吃等農產特色店再度喚起人們的記憶，休閒觀光人潮越來越多，尤其慕名石碇傳統製作豆腐與手工麵線、茶餐等而來者，更是絡繹不絕。

石碇因鄰近台北市成為都會居民的休閒選擇所在，當地農會及各項協會也為發展地區農業與觀光，積極協助農民發展農產品種植與增加銷售通路，目前石碇區為文山包種茶及東方美人茶的主要產地，另外陸續推動精緻農業、休閒農場、步道開發、人力培育、觀光茶棧開設……，舉凡桂花農園、九寮坡、笠林茶棧、三才靈芝、四結教育農園

等皆在此列。

石碇區擁有豐富的自然資源，翡翠水庫集水區大多位於石碇區內，自然環境的山水景物構成一幅美景，近年來所討論的石碇千島湖就是集水區所呈現的景色。此外，石碇也是登山界特別喜愛之地，因石碇的皇帝殿及筆架連峰，屬北部三大岩場之二，乃是雪山山脈由南向北延伸的山稜，是一條具備挑戰性的越嶺路線。另外，值得一提的是，淡蘭古道支線在楓子林至石碇西街尾節一段，隨著古道重新整修完成，保存了不少的遺跡，同時石碇通往汐止等地的古道也頗多難能可貴的歷史遺產。上述自然景觀、歷史遺跡及豐富的步道路線都將成為石碇區發展觀光事業的重要資源。



圖6 淡蘭古道(淡蘭吊橋夜景)

## 五、新北市石碇區社教福利

### (一) 社區發展概況

本區110年底社區發展協會數為7個，社區戶數2,713戶，較109年底戶數減少27戶，社區發展協會會員總人數為1,504人，男性人數為758人，女性人數為746人，較109年底1,496人增加8人，增幅為0.53%，社區發展工作項目包括辦理社區觀摩、社區長壽俱樂部、社區成長教室、社區守望相助隊、社區志願服務、社區照顧關懷據點等多項福利服務，110年底社區志願服務志工數為25人，男性志工人數10人，女性志工人數15人。

### (二) 社會福利及救助概況

110年底身心障礙者生活補助發放1,725人次，補助總金額為8,857,878元；身心障礙者托育養護補助發放446人次，補助總金額為



6,908,268元；身心障礙者生活輔助器具補助發放46人次，補助總金額為382,299元。

110年底本區低收入戶計82戶，其人口數為137人，占全區總人口之1.83%，其中第二款7戶計7人，分別占本區總戶數及總人數之0.21%、0.09%，第三款75戶計130人，分別占本區總戶數及總人數之2.22%、1.74%。

110年度接受急難救助者計13人次，救助總金額166,000元，全數均為遭受意外傷害或罹患重病致生活陷於困境者，其中男性10人占總人次76.92%，女性3人占總人次23.08%。

110年底本區身心障礙者人數計501人，其中以肢體障礙者131人占26.15%為最高，其次為重要器官失去功能者76人占15.17%，再次為多重障礙者63人占12.57%。

### (三) 教育組織概況

教育是培育英才、百年樹人的工作，對於國家的政治、經濟及文化等各方面均具有極其深遠的影響。石碇區目前有6所各級學校，分別為1所大學（華梵大學）、完全中等學校1所（新北市立石碇高級中學）、國民小學4所（新北市石碇區和平國民小學、新北市石碇區永定國民小學、新北市石碇區雲海國民小學、新北市石碇區石碇國民小學），其中石碇國小係1904年創校，距今已逾百年。在多元教學目標政策下，各校加強推廣鄉土教學，多年下來累積成豐富經驗。此外，各校發揮了本區在地特色教學，如石碇國小是美術及陶藝、雲海國小則是扯鈴及直笛、和平國小是國樂、永定國小是舞獅。由以上各校依特色發展可知，各校正為石碇區文化播種及深耕，為石碇區文化資源累積豐富且多元化資產，並為傳承石碇區特色文化而持續向前努力。



圖7 新北市石碇區石碇國民小學

#### (四) 兵役扶(慰)助概況

本區110年無發給服兵役役男家屬一次安家費、三節生活扶助金及各項扶(慰)助經費。

### 六、新北市石碇區重要施政成果

#### (一) 行政概況

本所110年底編制人數32人，現有人數24人，男性14人，女性10人，其中薦任人員男性9人，女性6人，委任人員男性5人，女性4人；按內部單位分，所本部2人，秘書室3人，民政災防課6人，社會人文課4人，經建課3人，工務課4人，會計室1人，人事室1人。

本所110年底現有職員人數為24人，按教育程度區分，以大學畢業人數12人占現有人數50%為最多，研究所碩士10人占現有人數41.67%次之，專科畢業及高中(職)畢業人數皆各1人占現有人數4.17%為最低；按考試及格別區分，以特種考試及格人員9人為最多，占現有職員人數之37.5%，其次依續為高等考試8人占33.33%、升等考試4人占16.67%、普通考試2人占8.33%、初等考試1人占4.17%為最低；各類考試及格之男女職員人數為：高等考試為男性5人及女性3人，普通考試為男性及女性皆各1人，初等考試僅有男性為1人，特種考試為男性4人及女性5人，升等考試為男性3人、女性1人；按年齡區分，以50至54歲最多計6人占現有人數25%，其次為40至44歲計5人占現有人數20.83%，再次之為30至34歲、35至39歲及60至64歲各皆為3人故亦皆分占12.5%，本所職員35至39歲、40至44歲及60至64歲等3個區間為男性人數多於女性，25至29歲及55歲至59歲男性與女性人數相同，30至34歲50至54歲均是女性多於男性。

本區110年度預算數為152,184,000元，較上年度153,212,000元，減少1,028,000元，減少率為0.67%。經費預算數按工作計畫別分以區政業務的民政業務65,365,350元占42.95%為最多，區政業務的區政建設34,630,971元占22.76%次之，一般行政的人員維持費28,009,000元占18.4%再次之。經費預算數按用途別科目分以業務費57,943,029元占38.07%為最多，設備及投資34,630,971元占22.76%次之，獎補助及損失(經常門)31,551,000元占20.73%再次之。

本區110年度調解案件共計19件，較109年度18件增加1件，增幅為5.56%，其中民事結案之「債權、債務」件數10件，占總件數52.63%為最多，刑事結案之「傷害」件數4件，占總件數21.05%次之，民事結案之「物權」件數3件，占總件數15.79%再次之。調解案件成立件數6件，成立比率31.58%，較109年成立比率66.67%降低35.09%。

#### (二) 重要施政概況

##### 1. 公共建設：

(1) 向內政部營建署爭取核定補助前瞻計畫「提升道路品質(內政

部)2.0-新北市石碇區道路環境改造工程」2,360萬元，辦理6,886公尺道路鋪面改善及157公尺排水溝等工程，俾提供民眾良好的道路品質及塑造友善的行車空間。

(2)向市府養工處爭取補助「石碇區潭邊里小粗坑三孔箱涵附屬設施改善工程」530萬元、「石碇區永安里八卦茶園前方道路維護改善工程」494萬元及「石碇區豐田里南勢坑3之1號旁排水設施改善工程」250萬元，以專案方式改善區內公共設施。

(3)本區山勢道路眾多，較無提供景點指標及防救災需求定位設施，故本所自辦「道路反射鏡定位編號工作」，將全區反射鏡編號定位，並將調查資料公開俾供警政消防單位使用，致大幅降低因地點搜尋不易影響搶救工作之情況產生。

2. 防災業務：輔導本區「永安里」取得新北市政府「防災社區」認證，藉由里民防災編組的建立及演練，加強面對災害之應變能力，促進地區防救災能力的提升。另輔導本區「永定里」取得內政部「韌性社區」認證；輔導「中民里」里長及其里民取得防災士證照。此外，亦與虎牌正通實業股份有限公司簽訂企業防災合作備忘錄。

3. 調解業務：本所提供專屬場地供調解使用以保障民眾隱私及避免干擾，調解委員本於服務熱誠，致力於以公正、客觀之角度協助當事人解決爭執，確實發揮調解制度定紛止爭、疏減訟源之功能，110年度本區調解成立共6件。另陳清主席服務年資滿30年榮獲總統感謝狀。調解委員巫永固服務年資滿10年，榮獲市長獎。

4. 長者照護：

(1)本所為使轄區內長者享有專業化醫療服務，長期與石碇區衛生所合作，結合部立雙和醫院及新店慈濟醫院等深入社區照顧關懷據點辦理診療，由專業醫療團隊指導身體保健及復健等課程，並教導居家復健保養方法，強化醫療連結及合作服務；另特別加強在新冠肺炎疫情期間自我健康照護要領，提供連續性地銀髮樂活健康照護。

(2)新北市政府委託財團法人老五老基金會在本區豐林里楓子林綜合大樓2、3樓辦理公共托老中心，2樓規劃為銀髮俱樂部，服務健康長者，每月開設課程，有興趣者皆可參加；3樓為日間照顧中心，服務失能、失智者，需經長期照顧專人評估。期透過在地化之社區照顧，維護長者生活環境安全及身心靈健康愉悅。

5. 農業畜牧：110年辦理「109年農林漁牧業普查」榮獲第6級普查處優等第三名，配合行政院主計處訊息傳遞，了解掌握並實地進行訪查工作，建立確實地農情調查制度，以利各項數據供中央施政參考。

## 6. 觀光發展及推廣：

- (1) 由國發會之地方創生計畫引領石碇觀光發展協會籌設的石碇達人館，本所在109年8月提案，並在110年1月13日於本區淡蘭藝文館一樓正式揭牌啟用，提供特色商品展示介紹、遊程諮詢以及免費預約導覽等服務，希望藉此活絡地方觀光產業，帶領遊客深入認識石碇；將藏身石碇的許多達人，如：麵線達人、襪子達人、陶瓷達人……等發揚光大，深化遊客對淡蘭古道周邊文化的認識，也合力與在地聚落共同分享淡蘭古道魅力，提升旅遊服務能量的友善空間。
- (2) 本所為促進觀光帶動地方產業連鎖觀光效應，於110年與本區觀光協會合作彙整本區觀光景點、登山步道、優質商家及特色廟宇等資料，製作觀光地圖，計畫推動在地文化結合當地美食小吃，宣傳在地美食及觀光路線，供賞玩遊客駐足，讓更多人知道石碇之美。

## 7. 文化傳承：

- (1) 為促進遊客對鹿窟歷史文化的認識與瞭解，本所積極培訓導覽人員提供相關景點解說與服務，業於2020年辦理「鹿窟文化慢活輕旅」活動，集結在地社區、里辦公處、店家及文化工作者共同推動參與，展現地方文化魅力，突顯石碇文化生命力，延續及發揚在地文化的精髓。
- (2) 為延續石碇傳統民俗節慶文化，提升石碇在地文化能見度，藉以促進觀光發展，本區歷來舉辦元宵慶典同樂，而110年度因新冠肺炎影響，為避免人流群聚，故本區傳統「石碇元宵迎鼓仔燈藝閣嘉年華活動」，改為靜態「石碇老街元宵鼓仔燈妝點活動」，並結合展示及介紹各宮廟文化特色，帶給民眾另類山城文化感官視覺的饗宴。

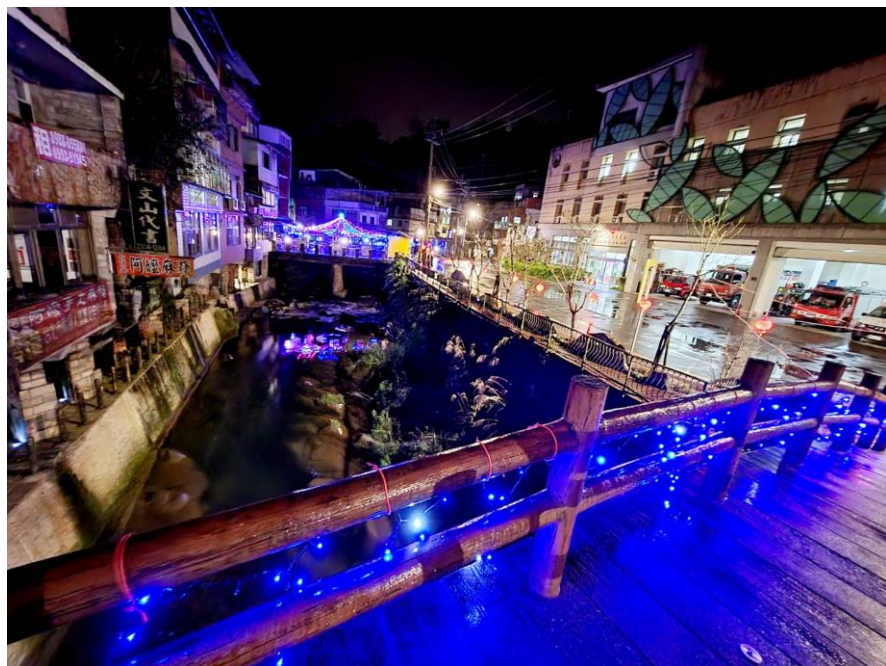


圖8 石碇老街元宵鼓仔燈妝點活動

# 壹、一般概況

表1-1 新北市石碇區已登記公私有土地筆數面積

單位：公頃、筆

年底別 及 土地權屬別	已登記土地面積	已登記土地筆數
民國100年底	12 897.4239	33 944.0000
民國101年底	13 550.9381	34 181.0000
民國102年底	13 555.0353	34 236.0000
民國103年底	13 538.0523	34 262.0000
民國104年底	13 537.9900	34 273.0000
民國105年底	13 537.9900	34 273.0000
民國106年底	13 578.8500	34 306.0000
民國107年底	13 578.8313	34 298.0000
民國108年底	13 578.8300	34 405.0000
民國109年底	13 591.0860	34 772.0000
民國110年底	13 591.1614	34 795.0000
公 有	10 124.1774	13 208.0000
私 有	3 424.9530	21 283.0000
公私共有	42.0310	304.0000

資料來源：石碇區公所民政災防課、新北市政府地政局。

表1-2 新北市石碇區各里鄰戶口數

單位：平方公里、鄰、戶、人

年底別 及里別	面積	鄰數	戶數	人口數		
				合計	男	女
民國100年底	144.35	107	3 340	7 887	4 386	3 501
民國101年底	144.35	107	3 350	7 895	4 360	3 535
民國102年底	144.35	107	3 363	7 848	4 328	3 520
民國103年底	144.35	107	3 368	7 864	4 329	3 535
民國104年底	144.35	107	3 372	7 855	4 336	3 519
民國105年底	144.35	107	3 364	7 736	4 253	3 483
民國106年底	144.35	107	3 379	7 683	4 223	3 460
民國107年底	144.35	107	3 402	7 731	4 220	3 511
民國108年底	144.35	107	3 415	7 629	4 168	3 461
民國109年底	144.35	107	3 402	7 565	4 130	3 435
<b>民國110年底</b>	<b>144.35</b>	<b>107</b>	<b>3 380</b>	<b>7 487</b>	<b>4 097</b>	<b>3 390</b>
石碇里	1.2482	9	172	420	225	195
潭邊里	7.4478	10	419	867	460	407
隆盛里	10.9603	12	298	733	413	320
烏塗里	3.6741	10	327	640	372	268
彭山里	13.0263	6	158	320	179	141
豐田里	3.8701	7	211	423	245	178
永定里	1.2312	10	268	653	358	295
中民里	5.4141	14	338	785	459	326
光明里	5.3643	5	143	273	156	117
豐林里	7.4334	5	118	331	179	152
永安里	63.05	6	396	935	478	457
格頭里	21.63	13	532	1 107	573	534

資料來源：石碇區公所民政災防課、新北市政府民政局。

表1-3 新北市石碇區現住人口之年齡分配

單位：人

年底別 及性別	總 計	0-4歲	5-9歲	10-14歲	15-19歲	20-24歲	25-29歲
民國100年底	7 887	235	271	411	462	461	467
民國101年底	7 895	245	259	409	482	443	465
民國102年底	7 848	201	284	387	474	434	444
民國103年底	7 864	233	205	369	496	443	432
民國104年底	7 855	240	184	353	497	461	414
民國105年底	7 736	234	158	327	469	466	419
民國106年底	7 683	191	184	289	437	470	408
民國107年底	7 731	189	165	261	426	473	433
民國108年底	7 629	187	150	227	397	492	426
民國109年底	7 565	179	156	194	379	496	427
<b>民國110年底</b>	<b>7 487</b>	<b>179</b>	<b>154</b>	<b>171</b>	<b>355</b>	<b>486</b>	<b>438</b>
男	4 097	93	79	96	181	254	235
女	3 390	86	75	75	174	232	203

資料來源：新北市政府民政局。



表1-3 新北市石碇區現住人口之年齡分配 (續)

單位：人

年底別 及性別	30-34歲	35-39歲	40-44歲	45-49歲	50-54歲	55-59歲	60-64歲	65歲以上
民國100年底	540	802	646	713	682	614	454	1 129
民國101年底	541	489	604	676	737	626	509	1 410
民國102年底	515	501	585	647	729	662	558	1 427
民國103年底	501	521	567	631	744	695	572	1 455
民國104年底	488	527	542	631	717	715	604	1 482
民國105年底	446	500	518	647	690	720	618	1 524
民國106年底	442	502	502	635	661	755	646	1 561
民國107年底	420	484	517	623	654	766	681	1 639
民國108年底	404	481	501	576	651	738	712	1 687
民國109年底	383	451	495	535	656	724	734	1 756
民國110年底	395	413	469	515	668	703	717	1 824
男	213	216	231	290	416	428	426	939
女	182	197	238	225	252	275	291	885

資料來源：新北市政府民政局。

表1-4 新北市石碇區現住人口之教育程度

單位：人

年底別 及性別	總 計	識字者										
		合計	博士		碩士		大學 (含獨立學院)		專科			
			畢業	肄業	畢業	肄業	畢業	肄業	二、三年制		五年制後二年	
									畢業	肄業	畢業	肄業
民國100年底	6 970	6 672	15	9	97	51	500	272	264	70	165	20
民國101年底	6 982	6 699	16	8	111	53	531	309	263	68	163	21
民國102年底	6 976	6 713	16	7	121	44	577	340	261	63	164	21
民國103年底	7 057	6 813	16	9	128	50	628	361	268	62	165	21
民國104年底	7 078	6 855	16	7	136	49	666	390	277	69	165	22
民國105年底	7 736	6 806	12	8	137	51	705	389	283	72	172	19
民國106年底	7 008	6 816	11	8	140	53	761	388	291	70	170	19
民國107年底	7 116	6 937	11	9	144	53	824	413	299	70	176	20
民國108年底	7 065	6 899	13	7	153	54	879	390	299	65	178	21
民國109年底	7 036	6 877	15	6	152	55	921	375	295	64	180	21
民國110年底	6 983	6 840	18	7	164	62	949	371	295	68	176	20
男	3 829	3 816	12	5	105	42	438	192	145	39	98	15
女	3 154	3 024	6	2	59	20	511	179	150	29	78	5

資料來源：新北市政府民政局。

表1-4 新北市石碇區現住人口之教育程度 (續)

單位：人

年底別 及性別	識字者												不識字
	高級中學					國(初)中		初職		小學		自修	
	普通教育(高中)		職業教育(高職)			畢業	肄業	畢業	肄業	畢業	肄業		
	畢業	肄業	畢業	肄業	五專前三年肄業								
民國100年底	341	169	1 173	398	17	1 149	167	11	4	1 504	209	67	298
民國101年底	341	179	1 144	411	19	1 155	165	11	4	1 456	208	63	283
民國102年底	340	218	1 121	388	21	1 180	133	12	4	1 417	205	60	263
民國103年底	354	192	1 166	402	28	1 166	149	12	4	1 387	192	53	244
民國104年底	358	188	1 180	390	30	1 156	165	12	3	1 339	186	51	223
民國105年底	364	187	1 174	386	30	1 137	154	12	3	1 288	178	45	930
民國106年底	178	1 192	370	32	372	1 142	156	11	3	1 236	169	44	192
民國107年底	388	168	1 181	385	30	1 156	156	11	3	1 232	164	44	179
民國108年底	374	177	1 182	377	30	1 150	156	11	3	1 185	157	38	166
民國109年底	379	167	1 187	383	34	1 136	152	10	3	1 156	152	34	159
民國110年底	368	172	1 188	377	34	1 123	141	10	3	1 122	144	28	143
男	221	85	709	246	11	711	94	7	1	578	49	13	13
女	147	87	479	131	23	412	47	3	2	544	95	15	130

資料來源：新北市政府民政局。

表1-5 新北市石碇區現住人口之婚姻狀況

單位：人

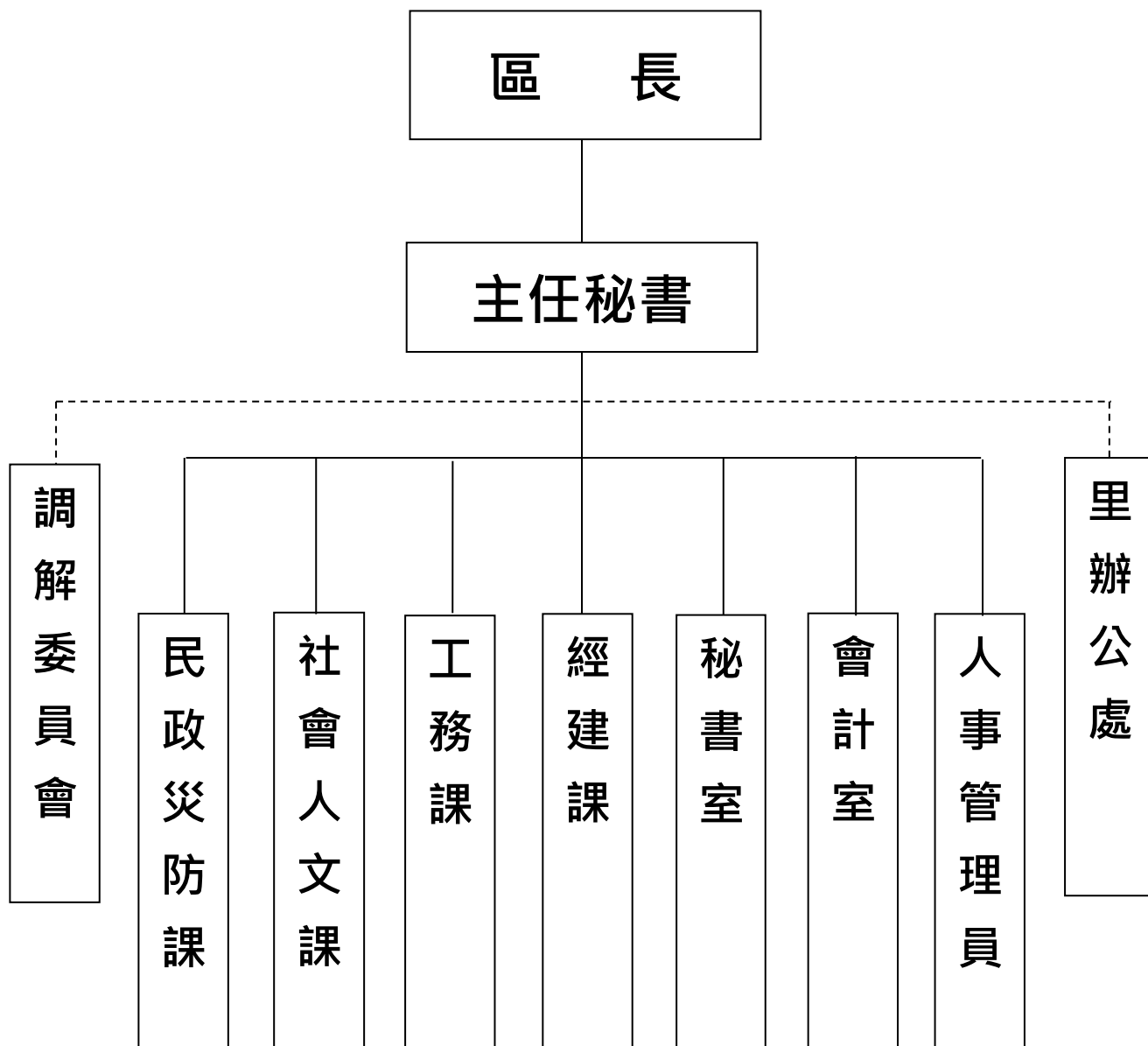
年底別 及性別	總 計	未 婚	有 配 偶	離 婚	喪 偶
民國100年底	7 887	3 012	3 622	577	676
民國101年底	7 895	3 038	3 557	606	694
民國102年底	7 848	3 014	3 543	605	686
民國103年底	7 864	2 998	3 545	637	684
民國104年底	7 855	3 006	3 521	642	686
民國105年底	7 736	2 927	3 474	661	674
民國106年底	7 683	2 896	3 453	663	671
民國107年底	7 731	2 880	3 467	706	678
民國108年底	7 629	2 824	3 421	715	669
民國109年底	7 565	2 801	3 363	730	671
民國110年底	7 487	2 772	3 301	739	675
男	4 097	1 572	1 923	469	133
女	3 390	1 200	1 378	270	542

資料來源：新北市政府民政局。

## 貳、行政

表2-1 新北市石碇區公所組織系統表

中華民國109年底



資料來源：石碇區公所人事管理員。

表2-2 新北市石碇區公所現有職員人數 - 按教育程度分

單位：人

年底別及 項目別	總 計	研究所			大學畢業	專科畢業	高中(職) 畢業	國(初)中 以下
		合計	博士	碩士				
民國100年底	30	4	-	4	17	4	5	-
民國101年底	29	5	-	5	16	4	4	-
民國102年底	28	4	-	4	19	3	2	-
民國103年底	30	8	-	8	17	3	2	-
民國104年底	31	6	-	6	19	4	2	-
民國105年底	29	3	-	3	21	3	2	-
民國106年底	29	7	1	6	18	3	1	-
民國107年底	30	7	1	6	18	3	2	-
民國108年底	26	6	-	6	13	4	3	-
民國109年底	29	8	-	8	17	3	1	-
民國110年底	24	10	-	10	12	1	1	-
男	14	7	-	7	5	1	1	-
女	10	3	-	3	7	-	-	-
民選機關首長	-	-	-	-	-	-	-	-
男	-	-	-	-	-	-	-	-
女	-	-	-	-	-	-	-	-
政務人員	-	-	-	-	-	-	-	-
男	-	-	-	-	-	-	-	-
女	-	-	-	-	-	-	-	-
簡薦委任(派) 人員(含雇員)	24	10	-	10	12	1	1	-
簡任(派)	-	-	-	-	-	-	-	-
男	-	-	-	-	-	-	-	-
女	-	-	-	-	-	-	-	-
薦任(派)	15	9	-	9	5	1	-	-
男	9	6	-	6	2	1	-	-
女	6	3	-	3	3	-	-	-
委任(派)	9	1	-	1	7	-	1	-
男	5	1	-	1	3	-	1	-
女	4	-	-	-	4	-	-	-
聘任	-	-	-	-	-	-	-	-
男	-	-	-	-	-	-	-	-
女	-	-	-	-	-	-	-	-
醫事人員	-	-	-	-	-	-	-	-
男	-	-	-	-	-	-	-	-
女	-	-	-	-	-	-	-	-
雇員	-	-	-	-	-	-	-	-
男	-	-	-	-	-	-	-	-
女	-	-	-	-	-	-	-	-

資料來源：石碇區公所人事管理員。

表2-3 新北市石碇區公所現有職員人數 - 按考試及格別分

單位：人

年底別及 項目別	總 計	考試及格種類							依其他法 令進用
		合計	高等考試	普通考試	初等考試	特種考試	升等考試	其他考試	
民國100年底	30	30	2	1	2	19	6	-	-
民國101年底	29	29	2	1	2	20	4	-	-
民國102年底	28	28	1	1	-	20	6	-	-
民國103年底	30	30	4	5	1	15	5	-	-
民國104年底	31	31	4	5	1	16	3	2	-
民國105年底	29	29	5	6	-	16	2	-	-
民國106年底	29	29	8	6	-	13	2	-	-
民國107年底	30	30	9	6	2	10	3	-	-
民國108年底	26	26	8	5	1	8	4	-	-
民國109年底	29	29	11	5	1	9	3	-	-
<b>民國110年底</b>	<b>24</b>	<b>24</b>	<b>8</b>	<b>2</b>	<b>1</b>	<b>9</b>	<b>4</b>	-	-
男	14	14	5	1	1	4	3	-	-
女	10	10	3	1	-	5	1	-	-
民選機關首長	-	-	-	-	-	-	-	-	-
男	-	-	-	-	-	-	-	-	-
女	-	-	-	-	-	-	-	-	-
政務人員	-	-	-	-	-	-	-	-	-
男	-	-	-	-	-	-	-	-	-
女	-	-	-	-	-	-	-	-	-
簡薦委任(派) 人員(含雇員)	24	24	8	2	1	9	4	-	-
簡任(派)	-	-	-	-	-	-	-	-	-
男	-	-	-	-	-	-	-	-	-
女	-	-	-	-	-	-	-	-	-
薦任(派)	15	15	8	-	-	4	3	-	-
男	9	9	5	-	-	2	2	-	-
女	6	6	3	-	-	2	1	-	-
委任(派)	9	9	-	2	1	5	1	-	-
男	5	5	-	1	1	2	1	-	-
女	4	4	-	1	-	3	-	-	-
聘任	-	-	-	-	-	-	-	-	-
男	-	-	-	-	-	-	-	-	-
女	-	-	-	-	-	-	-	-	-
醫事人員	-	-	-	-	-	-	-	-	-
男	-	-	-	-	-	-	-	-	-
女	-	-	-	-	-	-	-	-	-
雇員	-	-	-	-	-	-	-	-	-
男	-	-	-	-	-	-	-	-	-
女	-	-	-	-	-	-	-	-	-

資料來源：石碇區公所人事管理員。



表2-4 新北市石碇區公所現有職員人數 - 按年齡分

單位：人

年底別及 項目別	總 計	19歲 以下	20至 24歲	25至 29歲	30至 34歲	35至 39歲	40至 44歲	45至 49歲	50至 54歲	55至 59歲	60至 64歲	65歲 以上
民國100年底	30	-	-	1	4	3	3	7	4	7	1	-
民國101年底	29	-	-	-	5	2	3	7	4	7	1	-
民國102年底	28	-	-	1	5	4	3	6	7	1	1	-
民國103年底	30	-	1	1	8	5	1	4	8	-	2	-
民國104年底	31	-	3	4	4	4	1	4	6	2	3	-
民國105年底	29	-	2	3	3	6	3	2	5	4	1	-
民國106年底	29	-	-	5	3	6	-	7	5	3	-	-
民國107年底	30	-	1	4	2	6	1	7	6	3	-	-
民國108年底	26	-	-	4	1	4	2	5	3	7	-	-
民國109年底	29	-	1	3	4	2	6	2	4	7	-	-
民國110年底	24	-	-	2	3	3	5	-	6	2	3	-
男	14	-	-	1	1	2	4	-	2	1	3	-
女	10	-	-	1	2	1	1	-	4	1	-	-
民選機關首長	-	-	-	-	-	-	-	-	-	-	-	-
男	-	-	-	-	-	-	-	-	-	-	-	-
女	-	-	-	-	-	-	-	-	-	-	-	-
政務人員	-	-	-	-	-	-	-	-	-	-	-	-
男	-	-	-	-	-	-	-	-	-	-	-	-
女	-	-	-	-	-	-	-	-	-	-	-	-
簡薦委任(派) 人員(含雇員)	24	-	-	2	3	3	5	-	6	2	3	-
簡任(派)	-	-	-	-	-	-	-	-	-	-	-	-
男	-	-	-	-	-	-	-	-	-	-	-	-
女	-	-	-	-	-	-	-	-	-	-	-	-
薦任(派)	15	-	-	1	2	1	3	-	5	2	1	-
男	9	-	-	1	1	1	3	-	1	1	1	-
女	6	-	-	-	1	-	-	-	4	1	-	-
委任(派)	9	-	-	1	1	2	2	-	1	-	2	-
男	5	-	-	-	-	1	1	-	1	-	2	-
女	4	-	-	1	1	1	1	-	-	-	-	-
聘任	-	-	-	-	-	-	-	-	-	-	-	-
男	-	-	-	-	-	-	-	-	-	-	-	-
女	-	-	-	-	-	-	-	-	-	-	-	-
醫事人員	-	-	-	-	-	-	-	-	-	-	-	-
男	-	-	-	-	-	-	-	-	-	-	-	-
女	-	-	-	-	-	-	-	-	-	-	-	-
雇員	-	-	-	-	-	-	-	-	-	-	-	-
男	-	-	-	-	-	-	-	-	-	-	-	-
女	-	-	-	-	-	-	-	-	-	-	-	-

資料來源：石碇區公所人事管理員。

表2-5 新北市石碇區公所編制及現有員額

單位：人

年底別及 職稱別	職 等	合計				所本部		秘書室		民政災防課	
		編制	現有	男	女	編制	現有	編制	現有	編制	現有
民國100年底	-	33	30	20	10	2	2	5	4	12	10
民國101年底	-	33	29	21	8	2	2	5	4	12	10
民國102年底	-	33	28	22	6	2	2	5	4	12	10
民國103年底	-	33	30	21	9	2	2	5	4	12	12
民國104年底	-	33	31	21	10	2	2	6	6	11	10
民國105年底	-	32	29	19	10	2	2	5	5	11	9
民國106年底	-	32	29	14	15	2	2	5	5	11	11
民國107年底	-	32	30	15	15	2	2	5	5	11	10
民國108年底	-	32	26	14	12	2	2	5	4	11	9
民國109年底	-	32	29	14	15	2	2	5	5	11	10
民國110年底	-	32	24	14	10	2	2	4	3	12	6
區長	薦任9職等	1	1	1	-	1	1	-	-	-	-
副區長	-	-	-	-	-	-	-	-	-	-	-
主任秘書	薦任第8至9職等	1	1	-	1	1	1	-	-	-	-
調解會秘書	委任5職等至薦任7職等	1	1	1	-	-	-	-	-	1	1
秘書	-	-	-	-	-	-	-	-	-	-	-
視導	-	-	-	-	-	-	-	-	-	-	-
室主任	薦任第7職等至第8職等	2	2	-	2	-	-	1	1	-	-
課長	薦任第7職等至第8職等	4	4	4	-	-	-	-	-	1	1
技士	委任5職等或薦任6至7職等	2	2	2	-	-	-	-	-	-	-
課員	委任5職等或薦任6至7職等	6	3	1	2	-	-	2	1	2	-
佐助理員	委任4職等至5職等	1	-	-	-	-	-	-	-	-	-
技佐	委任第4至5職等	1	1	1	-	-	-	-	-	-	-
辦事員	委任3職等至5職等	3	3	-	3	-	-	1	1	-	-
書記	委任第1職等至第3職等	2	2	2	-	-	-	-	-	1	1
里幹事	委任第4至5職等	7	3	2	1	-	-	-	-	7	3
人事管理員	委任5職等至薦任7職等	1	1	-	1	-	-	-	-	-	-

資料來源：石碇區公所人事管理員。

表2-5 新北市石碇區公所編制及現有員額 (續)

單位：人

年底別及 職稱別	社會人文課		經建課		工務課		會計室		人事室		政風室	
	編制	現有	編制	現有	編制	現有	編制	現有	編制	現有	編制	現有
民國100年底	4	4	3	3	4	4	2	2	1	1	-	-
民國101年底	4	4	3	3	4	3	2	2	1	1	-	-
民國102年底	4	3	3	3	4	3	2	2	1	1	-	-
民國103年底	4	2	3	3	4	4	2	2	1	1	-	-
民國104年底	4	3	3	3	4	4	2	2	1	1	-	-
民國105年底	4	3	3	3	4	4	2	2	1	1	-	-
民國106年底	4	3	3	3	4	2	2	2	1	1	-	-
民國107年底	4	4	3	3	4	4	2	1	1	1	-	-
民國108年底	4	3	3	2	4	4	2	1	1	1	-	-
民國109年底	4	3	3	3	4	4	2	1	1	1	-	-
民國110年底	4	4	3	3	4	4	2	1	1	1	-	-
區長	-	-	-	-	-	-	-	-	-	-	-	-
副區長	-	-	-	-	-	-	-	-	-	-	-	-
主任秘書	-	-	-	-	-	-	-	-	-	-	-	-
調解會秘書	-	-	-	-	-	-	-	-	-	-	-	-
秘書	-	-	-	-	-	-	-	-	-	-	-	-
視導	-	-	-	-	-	-	-	-	-	-	-	-
室主任	-	-	-	-	-	-	1	1	-	-	-	-
課長	1	1	1	1	1	1	-	-	-	-	-	-
技士	-	-	-	-	2	2	-	-	-	-	-	-
課員	1	1	1	1	-	-	-	-	-	-	-	-
佐助理員	-	-	-	-	-	-	1	-	-	-	-	-
技佐	-	-	1	1	-	-	-	-	-	-	-	-
辦事員	2	2	-	-	-	-	-	-	-	-	-	-
書記	-	-	-	-	1	1	-	-	-	-	-	-
里幹事	-	-	-	-	-	-	-	-	-	-	-	-
人事管理員	-	-	-	-	-	-	-	-	1	1	-	-

資料來源：石碇區公所人事室。

表2-6 新北市石碇區公所經費預決算數額 - 按工作計畫別分

單位：元、%

年度別及科目別	本年度預算數	上年度		本年度與上年度預算比較	
		預算數	決算數	增減數	增減率
民國100年度	133 151 284	393 895 000	345 263 101	- 260 743 716	- 66
民國101年度	174 922 600	133 151 284	123 300 433	41 771 316	31
民國102年度	182 630 623	174 922 600	162 374 889	7 708 023	4
民國103年度	158 811 000	182 630 623	134 280 930	- 23 819 623	- 13
民國104年度	153 454 158	158 811 000	152 833 464	- 5 356 842	- 3
民國105年度	156 168 468	153 454 158	144 110 547	2 714 310	2
民國106年度	175 237 000	156 168 468	143 733 972	19 068 532	12
民國107年度	150 713 000	175 237 000	162 682 067	- 24 524 000	- 14
民國108年度	152 656 000	150 713 000	144 609 032	1 943 000	1
民國109年度	153 212 000	152 656 000	148 093 115	556 000	-
<b>民國110年度</b>	<b>152 184 000</b>	<b>153 212 000</b>	<b>145 878 027</b>	<b>- 1 028 000</b>	<b>-0.67</b>
<b>一般行政</b>	<b>28 620 000</b>	<b>28 620 000</b>	<b>26 685 665</b>	-	-
人員維持費	28 009 000	28 009 000	26 106 797	-	-
基本行政工作維持費	611 000	611 000	578 868	-	-
<b>區政業務</b>	<b>123 514 000</b>	<b>124 542 000</b>	<b>119 192 362</b>	<b>- 1 028 000</b>	<b>-0.83</b>
業務管理	10 929 600	10 767 000	10 850 897	162 600	1.51
民政業務	65 365 350	63 381 000	61 649 909	1 984 350	3.13
役政及防災業務	447 000	523 000	434 905	- 76 000	-14.53
農漁業務	470 000	470 000	388 501	-	-
水利業務	1 784 000	1 784 000	1 780 101	-	-
交通業務	114 850	110 000	114 850	4 850	4.41
觀光經濟	892 000	1 192 000	878 665	- 300 000	-25.17
社會文化	3 764 501	3 768 000	3 440 940	- 3 499	-0.093
道路及公園業務	5 115 728	6 587 000	5 067 662	- 1 471 272	-22.34
區政建設	34 630 971	35 960 000	34 585 932	- 1 329 029	-3.70
<b>一般建築及設備</b>	-	-	-	-	-
建築及設備	-	-	-	-	-
<b>第一預備金</b>	<b>50 000</b>	<b>50 000</b>	-	-	-
第一預備金	50 000	50 000	-	-	-

資料來源：石碇區公所會計室。

表2-7 新北市石碇區公所經費預決算數額 - 按用途別科目分

單位：元、%

年度別及 科目別	本年度預算數	上年度		本年度與上年度預算比較	
		預算數	決算數	增減數	增減率
民國100年度	133 151 284	393 895 000	345 263 101	- 260 743 716	- 66
民國101年度	174 922 600	133 151 284	123 300 433	41 771 316	31
民國102年度	182 630 623	174 922 600	162 374 889	7 708 023	4
民國103年度	158 811 000	182 630 623	134 280 930	- 23 819 623	- 13
民國104年度	153 454 158	158 811 000	152 833 464	- 5 356 842	- 3
民國105年度	156 168 468	153 454 158	144 110 547	2 714 310	2
民國106年度	175 237 000	156 168 468	143 733 972	19 068 532	12
民國107年度	150 713 000	175 237 000	162 682 067	- 24 524 000	- 14
民國108年度	152 656 000	150 713 000	144 609 032	1 943 000	1
民國109年度	153 212 000	152 656 000	148 092 115	556 000	-
<b>民國110年度</b>	<b>152 184 000</b>	<b>153 212 000</b>	<b>145 878 027</b>	<b>- 1 028 000</b>	<b>-67.10%</b>
人事費	28 009 000	28 009 000	26 106 797	-	0.00%
業務費	57 943 029	57 725 272	54 664 677	217 757	0.38%
獎補助及損失 (經常門)	31 551 000	29 967 000	30 520 621	1 584 000	5.29%
債務費	-	-	-	-	0.00%
預備金	50 000	50 000	-	-	0.00%
設備及投資	34 630 971	37 460 728	34 585 932	- 2 829 757	-7.55%
獎補助及損失 (資本門)	-	-	-	-	0.00%

資料來源：石碇區公所會計室。

表2-8 新北市石碇區調解業務概況

## 1.辦理調解業務概況

單位：件

年底別	總計	民事結案件數							
		合計	債權債務	物權	親屬	繼承	商事	營建工程	其他
民國100年底	30	20	12	8	-	-	-	-	-
民國101年底	33	29	20	9	-	-	-	-	-
民國102年底	37	32	15	17	-	-	-	-	-
民國103年底	47	24	13	11	-	-	-	-	-
民國104年底	39	22	22	-	-	-	-	-	-
民國105年底	40	22	7	5	-	-	2	-	8
民國106年底	25	9	6	3	-	-	-	-	-
民國107年底	23	15	8	4	-	1	-	-	2
民國108年底	17	7	7	-	-	-	-	-	-
民國109年底	18	4	2	2	-	-	-	-	-
民國110年底	19	14	10	3	-	1	-	-	-

## 2.辦理調解方式概況

單位：件、%

年底別	調解方式								
	合計				委員集體開會調解				
	計	成立	成立比率	不成立	計	成立	成立比率	不成立	
民國100年底	30	14	47%	16	30	14	47%	16	
民國101年底	33	14	42%	19	33	14	42%	19	
民國102年底	37	9	24%	28	37	9	24%	28	
民國103年底	47	15	32%	32	47	15	32%	32	
民國104年底	39	7	18%	32	39	7	18%	32	
民國105年底	40	21	53%	19	40	21	53%	19	
民國106年底	25	12	48%	13	25	12	48%	13	
民國107年底	23	11	48%	12	23	11	48%	12	
民國108年底	17	10	59%	7	17	10	59%	7	
民國109年底	18	12	67%	6	18	12	67%	6	
民國110年底	19	6	32%	13	17	5	29%	12	

資料來源：石碇區公所民政防災課。

表2-8 新北市石碇區調解業務概況 (續)

## 1.辦理調解業務概況

單位：件

年底別	刑事結案件數								正在調解 中未結案 件數
	合計	妨害風化	妨害婚姻 及家庭	傷害	妨害自由名譽 信用及秘密	竊盜及 侵佔詐欺	毀棄損壞	其他	
民國100年底	10	-	-	9	-	-	併入傷害	1	-
民國101年底	4	-	-	4	-	-	併入傷害	-	-
民國102年底	5	-	-	4	-	1	併入傷害	-	-
民國103年底	23	-	-	23	-	-	併入傷害	-	-
民國104年底	17	-	-	17	-	-	併入傷害	-	-
民國105年底	18	-	-	1	-	1	併入傷害	16	-
民國106年底	16	-	-	16	-	-	併入傷害	-	-
民國107年底	8	-	-	4	1	-	-	3	-
民國108年底	10	-	-	9	-	-	-	1	-
民國109年底	14	-	-	13	-	-	1	-	-
民國110年底	5	-	-	4	-	-	-	1	-

## 2.辦理調解方式概況

單位：件、%

年底別	調 解 方 式				協 同 調 解			
	委員獨任調解							
	計	成立	成立比率	不成立	計	成立	成立比率	不成立
民國100年底	-	-	-	-	-	-	-	-
民國101年底	-	-	-	-	-	-	-	-
民國102年底	-	-	-	-	-	-	-	-
民國103年底	-	-	-	-	-	-	-	-
民國104年底	-	-	-	-	-	-	-	-
民國105年底	-	-	-	-	-	-	-	-
民國106年底	-	-	-	-	-	-	-	-
民國107年底	-	-	-	-	-	-	-	-
民國108年底	-	-	-	-	-	-	-	-
民國109年底	-	-	-	-	-	-	-	-
民國110年底	2	1	50%	1	-	-	0%	-

資料來源：石碇區公所民政防災課。





參、民政

表3-1 新北市石碇區里長選舉概況

單位：人、票、%

年別 及里別	選舉日期	選舉人數	投票數	投票率 (投票數/選舉 人數)×100%	當 選 人			
					姓 名	年 齡	性 別	就職日期
民國100年	-	-	-	-	-	-	-	-
民國101年	-	-	-	-	-	-	-	-
民國102年	-	-	-	-	-	-	-	-
民國103年	11月29日	6 494	4 664	71. 82	-	-	-	12月25日
民國104年	-	-	-	-	-	-	-	-
民國105年	-	-	-	-	-	-	-	-
民國106年	-	-	-	-	-	-	-	-
民國107年	11月24日	6 603	4 871	73. 77	-	-	-	12月25日
民國108年	4月27日	755	481	63. 71	蕭敏玲	51	女	5月1日
民國109年	-	-	-	-	-	0	0	1月0日
民國110年	-	-	-	-	-	-	-	-
石碇里	-	-	-	-	-	-	-	-
潭邊里	-	-	-	-	-	-	-	-
烏塗里	-	-	-	-	-	-	-	-
彭山里	-	-	-	-	-	-	-	-
豐田里	-	-	-	-	-	-	-	-
隆盛里	-	-	-	-	-	-	-	-
豐林里	-	-	-	-	-	-	-	-
中民里	-	-	-	-	-	-	-	-
光明里	-	-	-	-	-	-	-	-
永定里	-	-	-	-	-	-	-	-
永安里	-	-	-	-	-	-	-	-
格頭里	-	-	-	-	-	-	-	-

資料來源：石碇區公所民政災防課。

表3-2 新北市石碇區鄰長遴聘概況

單位：鄰、人

年別 及里別	里內現有 鄰數	年底鄰長人數			未遴聘 鄰數	本年異動(解遴聘)鄰長人數		
		合計	男	女		合計	男	女
民國100年	107	107	79	28	-	-	-	-
民國101年	107	107	78	29	-	-	-	-
民國102年	107	107	78	29	-	-	-	-
民國103年	107	107	77	30	-	-	-	-
民國104年	107	107	71	36	-	1	1	-
民國105年	107	107	72	35	-	4	3	1
民國106年	107	107	75	32	-	-	-	-
民國107年	107	107	62	45	-	-	-	-
民國108年	107	107	72	35	-	-	-	-
民國109年	107	107	72	35	-	-	-	-
民國110年	107	107	72	35	-	-	-	-
石碇里	9	9	3	6	-	-	-	-
潭邊里	10	10	7	3	-	-	-	-
烏塗里	12	12	8	4	-	-	-	-
彭山里	10	10	10	-	-	-	-	-
豐田里	6	6	1	5	-	-	-	-
隆盛里	7	7	5	2	-	-	-	-
豐林里	10	10	6	4	-	-	-	-
中民里	14	14	11	3	-	-	-	-
永定里	5	5	4	1	-	-	-	-
光明里	5	5	3	2	-	-	-	-
永安里	6	6	4	2	-	-	-	-
格頭里	13	13	10	3	-	-	-	-

資料來源：石碇區公所民政防災課。

表3-3 新北市石碇區鄰長異動概況

單位：鄰、人

年、月(底)別	現有鄰數	當月底實有鄰長數	當月底實有鄰長數與現有鄰數不符原因					當月行政區域調整增加鄰數	備註
			合計	空鄰	遷出未補聘	死亡未補聘	任期屆滿未遴聘		
民國100年(底)	107	107	-	-	-	-	-	-	-
民國101年(底)	107	107	-	-	-	-	-	-	-
民國102年(底)	107	107	-	-	-	-	-	-	-
民國103年(底)	107	107	-	-	-	-	-	-	-
民國104年(底)	107	107	-	-	-	-	-	-	-
民國105年(底)	107	107	-	-	-	-	-	-	-
民國106年(底)	107	107	-	-	-	-	-	-	-
民國107年(底)	107	107	-	-	-	-	-	-	-
民國108年(底)	107	107	-	-	-	-	-	-	-
民國109年(底)	107	107	-	-	-	-	-	-	-
<b>民國110年(底)</b>	<b>107</b>	<b>107</b>	-	-	-	-	-	-	-
1月(底)	107	107	-	-	-	-	-	-	-
2月(底)	107	107	-	-	-	-	-	-	-
3月(底)	107	107	-	-	-	-	-	-	-
4月(底)	107	107	-	-	-	-	-	-	-
5月(底)	107	107	-	-	-	-	-	-	-
6月(底)	107	107	-	-	-	-	-	-	-
7月(底)	107	107	-	-	-	-	-	-	-
8月(底)	107	107	-	-	-	-	-	-	-
9月(底)	107	107	-	-	-	-	-	-	-
10月(底)	107	107	-	-	-	-	-	-	-
11月(底)	107	107	-	-	-	-	-	-	-
12月(底)	107	107	-	-	-	-	-	-	-

資料來源：石碇區公所民政防災課。

表3-4 新北市石碇區改善市容查報有關案件執行情形

單位：件

年別及項目別	總計	道路、水溝、水道、橋樑、河堤、防共設施之損壞事項	公園、綠地、行道樹之維護、修剪及扶正事項	廢棄物、廢土、水溝、水道、公廁等之清理維護事項	違規廣告物報事	交通號誌、標線之修復及除交通號誌事項	門牌、街道巷弄之維護事項	路燈、水電、電信、瓦斯設施之損壞修復事項	競選廣告物之改善、移除事項	路霸檢舉事項	其他有礙市容及公共安全事項
民國100年	215	88	5	49	-	3	1	34	-	-	35
民國101年	194	93	53	3	-	4	2	22	-	-	17
民國102年	834	77	24	23	-	6	2	685	-	-	17
民國103年	600	77	75	23	-	6	12	384	-	-	23
民國104年	567	76	70	31	-	11	4	363	-	-	12
民國105年	390	64	68	29	-	8	3	218	-	-	-
民國106年	60	52	8	-	-	-	-	-	-	-	-
民國107年	385	60	65	27	-	9	2	202	-	-	20
民國108年	504	60	68	11	-	2	3	328	-	-	32
民國109年	406	61	70	29	-	9	3	215	-	-	19
民國110年	457	65	76	23	-	8	3	265	-	-	17
查報	377	-	76	23	-	8	3	265	-	-	2
收件	80	65	-	-	-	-	-	-	-	-	15
移文	-	-	-	-	-	-	-	-	-	-	-
短期計畫	-	-	-	-	-	-	-	-	-	-	-
長期計畫	-	-	-	-	-	-	-	-	-	-	-
無法辦理	-	-	-	-	-	-	-	-	-	-	-
完工	457	65	76	23	-	8	3	265	-	-	17
查驗未通過	-	-	-	-	-	-	-	-	-	-	-
查驗未執行	-	-	-	-	-	-	-	-	-	-	-
結案	457	65	76	23	-	8	3	265	-	-	17

資料來源：石碇區公所工務課及經建課。

表3-5 新北市石碇區各級學校及幼兒園一覽表

## 1.各級學校及幼兒園數

單位：所

年底別 及設立別	總 計	大 學	專 科	高級中等 學校	完全中學	國民中學	國民小學	幼兒園
民國100年底	8	1	-	-	1	-	4	2
民國101年底	8	1	-	-	1	-	4	2
民國102年底	9	1	-	-	1	-	4	3
民國103年底	9	1	-	-	1	-	4	3
民國104年底	9	1	-	-	1	-	4	3
民國105年底	9	1	-	-	1	-	4	3
民國106年底	6	1	-	-	1	-	4	-
民國107年底	6	1	-	-	1	-	4	-
民國108年底	6	1	-	-	1	-	4	-
民國109年底	6	1	-	-	1	-	4	-
民國110年底	6	1	-	-	1	-	4	-
國 立	-	-	-	-	-	-	-	-
市 立	5	-	-	-	1	-	4	-
私 立	1	1	-	-	-	-	-	-

資料來源：石碇區公所民政災防課。

表3-5 新北市石碇區各級學校及幼兒園一覽表 (續1)

2.各級學校  
中華民國110年底

學校名稱	現任校長	所在里	地 址
華梵大學	林從一	豐田里	新北市石碇區豐田里華梵路1號
新北市立石碇高級中學	楊憶湘	隆盛里	新北市石碇區隆盛里八分寮45號
新北市石碇區和平國民小學	李春芳	隆盛里	新北市石碇區隆盛里八分寮5號
新北市石碇區永定國民小學	林雅芳	永定里	新北市石碇區永定里靜安路1段24號
新北市石碇區雲海國民小學	劉世和	格頭里	新北市石碇區格頭里北宜路五段坑內巷1號
新北市石碇區石碇國民小學	魏千妮	石碇里	新北市石碇區石碇里石碇西街15號

資料來源：石碇區公所民政災防課。

表3-5 新北市石碇區各級學校及幼兒園一覽表 (續2)

3.幼兒園  
中華民國110年底

幼兒園名稱	所在里	地 址
新北市石碇區永定國民小學幼兒園	永定里	新北市石碇區永定里靜安路1段24號
新北市石碇區石碇國民小學幼兒園	石碇里	新北市石碇區石碇里石碇西街15號



表3-5 新北市石碇區各級學校及幼兒園一覽表 (續完)

3.幼兒園  
中華民國110年底

幼兒園名稱	所在里	地 址
-	-	-

資料來源：石碇區公所民政災防課。

表3-6 新北市石碇區體育活動概況

單位：次、隊、人、%

年別及 活動名稱	本 年			上 年			本年較上年參 加人數增減率
	次數	參加隊數	參加人數	次數	參加隊數	參加人數	
民國100年	4	7	179	4	7	195	-8.21
民國101年	-	-	-	4	7	179	-100.00
民國102年	-	-	-	-	-	-	0.00
民國103年	1	2	12	-	-	-	100.00
民國104年	1	2	12	1	2	12	0.00
民國105年	1	2	12	1	2	12	0.00
民國106年	-	-	-	1	2	12	-100.00
民國107年	-	-	-	-	-	-	0.00
民國108年	-	-	-	-	-	-	0.00
民國109年	-	-	-	-	-	-	0.00
民國110年	-	-	-	-	-	-	0.00

資料來源：石碇區公所民政防災課。

表3-7 新北市石碇區維護市容會報決議案件辦理情形

單位：件

年底別及 市容項目別	總 計	A級 已依案執行完成	B級 正依案執行	C級 計畫執行	D級 無法執行
民國100年底	87	87	-	-	-
民國101年底	117	117	-	-	-
民國102年底	51	51	-	-	-
民國103年底	62	62	-	-	-
民國104年底	437	437	-	-	-
民國105年底	109	109	-	-	-
民國106年底	27	27	-	-	-
民國107年底	289	289	-	-	-
民國108年底	292	292	-	-	-
民國109年底	313	313	-	-	-
<b>民國110年底</b>	<b>357</b>	<b>357</b>	-	-	-
區內違建屢拆屢建之查察處理事項	-	-	-	-	-
區內環境衛生之整理及公共衛生之改進事項	-	-	-	-	-
區內違章攤販之取締事項	-	-	-	-	-
區內市場管理及清潔事項	-	-	-	-	-
區內路燈、花木及綠地之維護事項	352	352	-	-	-
區內交通設施(標誌、標線、號誌及單行道等)之建議事項	-	-	-	-	-
區內街弄巷道及側溝之整修維護及建議事項	5	5	-	-	-
查報改善市容及增進市民福祉，內容牽涉本區有關單位急待處理事項	-	-	-	-	-
其他有關區內維護市容事項	-	-	-	-	-

資料來源：石碇區公所工務課及經建課。



肆、社會

表4-1 新北市石碇區推行社區發展工作概況

## 1.歷年推行社區發展工作概況

單位：個、戶、人

年(底)別	社區發展協會數	社區戶數	社區人口數	理監事人數											
				合計			理事長			理事 (不含理事長)			監事		
				計	男	女	計	男	女	計	男	女	計	男	女
民國100年(底)	7	2 954	7 054	-	-	-	-	-	-	-	-	-	-	-	-
民國101年(底)	7	2 959	7 059	-	-	-	-	-	-	-	-	-	-	-	-
民國102年(底)	7	2 666	6 188	-	-	-	-	-	-	-	-	-	-	-	-
民國103年(底)	7	2 666	6 188	-	-	-	-	-	-	-	-	-	-	-	-
民國104年(底)	7	2 665	6 167	-	-	-	-	-	-	-	-	-	-	-	-
民國105年(底)	7	2 068	4 629	-	-	-	-	-	-	-	-	-	-	-	-
民國106年(底)	7	2 039	4 524	-	-	-	-	-	-	-	-	-	-	-	-
民國107年(底)	7	2 652	6 170	96	71	25	7	7	-	66	48	18	23	16	7
民國108年(底)	7	2 652	6 190	96	71	25	7	7	-	66	48	18	23	16	7
民國109年(底)	7	2 740	6 080	94	71	23	7	7	-	64	47	17	23	17	6
民國110年(底)	7	2 713	6 010	92	60	32	7	5	2	62	40	22	23	15	8

資料來源：石碇區公所轄內已成立社區發展協會所報工作概況。

表4-1 新北市石碇區推行社區發展工作概況 (續1)

## 1.歷年推行社區發展工作概況

單位：人、個、元、幢

年(底)別	社區發展協會會員數			設置 社區 生產 建設 基金	實際使用經費			社區活動中心			
	合計	男	女		合計	政府 補助款	社區 自籌款	合計	原建 (未 作修 擴建)	新建	修 擴 建
民國100年(底)	1 258	613	645	7	4 703 019	3 261 893	1 441 126	2	2	-	-
民國101年(底)	1 384	664	720	7	4 970 066	3 879 187	1 090 879	2	2	-	-
民國102年(底)	1 266	616	650	7	3 323 126	2 217 961	1 105 165	2	2	-	-
民國103年(底)	1 262	612	650	7	2 099 328	1 216 940	882 388	2	2	-	-
民國104年(底)	1 388	700	688	7	1 462 012	896 600	565 412	2	2	-	-
民國105年(底)	1 385	699	686	7	3 330 032	2 291 636	1 038 396	2	2	-	-
民國106年(底)	1 479	732	747	7	4 513 240	3 058 523	1 454 717	2	2	-	-
民國107年(底)	1 489	767	722	7	4 948 200	3 617 807	1 330 393	2	2	-	-
民國108年(底)	1 526	779	747	7	3 449 252	3 402 000	47 252	2	2	-	-
民國109年(底)	1 496	759	737	7	1 215 354	987 600	227 754	2	2	-	-
民國110年(底)	1 504	758	746	7	287 415	278 256	9 159	2	2	-	-

資料來源：石碇區公所轄內已成立社區發展協會所報工作概況。

表4-1 新北市石碇區推行社區發展工作概況 (續2)

## 1.歷年推行社區發展工作概況

單位：人次、處、班、隊、人、期、受益人次

年(底)別	社區發展工作項目														
	教育訓練		社區內部組織							辦理 社區 照顧 關懷 據點	社區 圖書 室	社區 刊物	服務成果		
	辦理 社區 幹部 訓練	辦理 社區 觀摩	社區 長壽 俱樂部	社區 成長 教室	社區 守望 相助 隊	社區 民俗 藝文 康樂 班隊	社區志願服務						福利服 務或活 動	其他 服務	
							團 隊	志 工 數							
								合 計	男	女					
民國100年(底)		538	-	3	-	-	1	-	-	-	-	-	-	-	-
民國101年(底)	18	589	2	2	-	-	1	-	-	-	-	-	-	-	-
民國102年(底)	-	625	2	2	-	-	1	-	-	-	-	-	-	-	-
民國103年(底)	-	551	2	2	-	-	1	-	-	-	-	-	-	-	-
民國104年(底)	-	560	2	2	-	-	1	-	-	-	-	-	-	-	-
民國105年(底)	-	-	2	2	-	-	1	-	-	-	-	-	-	-	-
民國106年(底)	-	189	2	2	-	-	1	-	-	-	-	-	-	-	-
民國107年(底)	-	480	2	2	-	-	1	31	8	23	2	-	-	2 500	70
民國108年(底)	-	396	2	2	-	-	1	25	10	15	2	-	-	2 500	70
民國109年(底)	-	510	2	2	2	-	1	25	10	15	2	-	-	29 000	70
民國110年(底)	-	360	2	2	2	-	1	25	10	15	2	-	-	27 400	140

資料來源：石碇區公所轄內已成立社區發展協會所報工作概況。



表4-1 新北市石碇區推行社區發展工作概況 (續3)

2.民國110年(底)境內各協會推行社區發展工作概況

單位：個、戶、人

協會名稱 (里別)	社區 戶數	社區 人口數	理監事人數											
			合計			理事長			理事 (不含理事長)			監事		
			計	男	女	計	男	女	計	男	女	計	男	女
光明社區發展協會 (中民、光明、永定里)	749	1 710	20	13	7	1	1	-	14	8	6	5	4	1
豐林社區發展協會 (豐林里)	118	331	12	8	4	1	1	-	8	6	2	3	1	2
石碇社區發展協會 (石碇里)	172	420	12	5	7	1	-	1	8	4	4	3	1	2
潭邊社區發展協會 (潭邊里)	419	867	12	9	3	1	1	-	8	7	1	3	1	2
烏塗社區發展協會 (烏塗里)	327	640	12	7	5	1	-	1	8	5	3	3	2	1
翡翠社區發展協會 (格頭里)	532	1 107	12	10	2	1	1	-	8	6	2	3	3	-
永安社區發展協會 (永安里)	396	935	12	8	4	1	1	-	8	4	4	3	3	-

資料來源：石碇區公所轄內已成立社區發展協會所報工作概況。

表4-1 新北市石碇區推行社區發展工作概況 (續4)

2.民國110年(底)境內各協會推行社區發展工作概況

單位：人、個、元、幢

協會名稱 (里別)	社區發展協會會員數			設置 社區 生產 建設 基金	實際使用經費			社區活動中心			
	合計	男	女		合計	政府 補助款	社區 自籌款	合計	原建 (未 作修 擴建)	新建	修 擴 建
光明社區發展協會 (中民、光明、永定 里)	164	96	68	1	-	-	-	-	-	-	-
豐林社區發展協會 (豐林里)	56	26	30	1	-	-	-	1	1	-	-
石碇社區發展協會 (石碇里)	91	33	58	1	-	-	-	1	1	-	-
潭邊社區發展協會 (潭邊里)	134	63	71	1	-	-	-	-	-	-	-
烏塗社區發展協會 (烏塗里)	171	106	65	1	287 415	278 256	9 159	-	-	-	-
翡翠社區發展協會 (格頭里)	479	229	250	1	-	-	-	-	-	-	-
永安社區發展協會 (永安里)	409	205	204	1	-	-	-	-	-	-	-

資料來源：石碇區公所轄內已成立社區發展協會所報工作概況。

表4-1 新北市石碇區推行社區發展工作概況 (續完)

2.民國110年(底)境內各協會推行社區發展工作概況

單位：人次、處、班、隊、人、期、受益人次

協會名稱 (里別)	社區發展工作項目															
	教育訓練		社區內部組織							辦理 社區 照顧 關懷 據點	社區 圖書 室	社區 刊物	服務成果			
	辦理 社區 幹部 訓練	辦理社 區觀摩	社區 長壽 俱樂部	社區 成長 教室	社區 守望 相助 隊	社區 民俗 藝文 康樂 班隊	社區志願服務						福利服 務或活 動	其他 服務		
							團隊	志工數								
						合計		男	女							
光明社區發展協會 (中民、光明、永定里)	-	-	1	-	-	-	-	-	-	-	-	1	-	-	6 000	-
豐林社區發展協會 (豐林里)	-	-	-	-	1	-	-	-	-	-	-	-	-	-	400	-
石碇社區發展協會 (石碇里)	-	30	-	-	-	-	-	-	-	-	-	-	-	-	5 000	-
潭邊社區發展協會 (潭邊里)	-	-	-	-	1	-	-	-	-	-	-	-	-	-	2 000	-
烏塗社區發展協會 (烏塗里)	-	-	1	-	-	-	1	25	10	15	1	-	-	-	10 000	-
翡翠社區發展協會 (格頭里)	-	165	-	1	-	-	-	-	-	-	-	-	-	-	2 000	70
永安社區發展協會 (永安里)	-	165	-	1	-	-	-	-	-	-	-	-	-	-	2 000	70

資料來源：石碇區公所轄內已成立社區發展協會所報工作概況。

表4-2 新北市石碇區社區發展協會會員人數

單位：人

年底別及 協會名稱	成立時間		所在里	會員		
	年	月		合計	男	女
民國100年底	-	-	-	1 258	613	645
民國101年底	-	-	-	1 384	664	720
民國102年底	-	-	-	1 266	616	650
民國103年底	-	-	-	1 262	612	650
民國104年底	-	-	-	1 388	700	688
民國105年底	-	-	-	1 385	699	686
民國106年底	-	-	-	1 479	732	747
民國107年底	-	-	-	1 489	767	722
民國108年底	-	-	-	1 526	779	747
民國109年底	-	-	-	1 496	759	737
<b>民國110年底</b>	-	-	-	<b>1 504</b>	<b>758</b>	<b>746</b>
光明社區發展協會	81	11	中民、光明及永定里	164	96	68
豐林社區發展協會	81	10	豐林里	56	26	30
石碇社區發展協會	82	02	石碇里	91	33	58
潭邊社區發展協會	85	09	潭邊里	134	63	71
烏塗社區發展協會	85	09	烏塗里	171	106	65
翡翠社區發展協會	82	02	格頭里	479	229	250
永安社區發展協會	85	04	永安里	409	205	204

資料來源：石碇區公所社會人文課。

表4-3 新北市石碇區公所輔導市民以工代賑臨時工作概況

單位：人、人次、天、元

年別及 月別	登記人數	社會局 核配人次	符合人數			實發 工作人數	實發 工作天數	實發 代賑金額
			合計	男	女			
民國100年	12	12	12	-	12	12	132	211 200
民國101年	-	12	-	-	-	-	-	-
民國102年	-	-	-	-	-	-	-	-
民國103年	-	-	-	-	-	-	-	-
民國104年	-	-	-	-	-	-	-	-
民國105年	-	-	-	-	-	-	-	-
民國106年	-	-	-	-	-	-	-	-
民國107年	-	-	-	-	-	-	-	-
民國108年	-	-	-	-	-	-	-	-
民國109年	-	-	-	-	-	-	-	-
民國110年	-	-	-	-	-	-	-	-
1月	-	-	-	-	-	-	-	-
2月	-	-	-	-	-	-	-	-
3月	-	-	-	-	-	-	-	-
4月	-	-	-	-	-	-	-	-
5月	-	-	-	-	-	-	-	-
6月	-	-	-	-	-	-	-	-
7月	-	-	-	-	-	-	-	-
8月	-	-	-	-	-	-	-	-
9月	-	-	-	-	-	-	-	-
10月	-	-	-	-	-	-	-	-
11月	-	-	-	-	-	-	-	-
12月	-	-	-	-	-	-	-	-

資料來源：石碇區公所社會人文課。

表4-4 新北市石碇區社會福利及救濟概況

單位：人次、元

年別 及季別	中低收入老 人生活津貼	低收入戶 喪葬補助		身心障礙者 生活補助		身心障礙者 托育養護補助	
	申請 人次	發放 人次	金額	發放 人次	金額	發放 人次	金額
民國100年	20	-	-	159	589 000	29	570 000
民國101年	5	-	-	83	300 100	26	395 000
民國102年	128	-	-	921	3 852 608	11	156 100
民國103年	16	-	-	1 359	7 014 000	376	6 061 400
民國104年	5	4	120 000	1 399	7 245 900	394	6 214 290
民國105年	5	-	-	1 029	4 488 228	157	8 461 120
民國106年	6	-	-	941	4 193 104	134	6 662 860
民國107年	9	2	60 000	1 022	2 482 820	131	6 479 140
民國108年	15	-	-	1 533	8 201 569	376	5 980 756
民國109年	72	-	-	1 629	9 133 658	393	6 275 225
民國110年	22	3	90 000	1 725	8 857 878	446	6 908 268
第 1 季	19	-	-	422	2 166 091	117	1 941 337
第 2 季	2	2	60 000	432	2 219 450	114	1 692 370
第 3 季	1	1	30 000	434	2 227 718	114	1 721 444
第 4 季	-	-	-	437	2 244 619	101	1 553 117

資料來源：石碇區公所社會人文課、新北市政府社會局。

表4-4 新北市石碇區社會福利及救濟概況 (續)

單位：人次、元

年別 及季別	身心障礙者 生活輔助器具補助		急難救助		其 他		
	發放 人次	金額	發放 人次	金額	現 金	實 物	衣 服
民國100年	8	129 300	-	-	-	40	-
民國101年	9	74 600	16	71 000	-	5000台斤白米	-
民國102年	8	60 200	34	400 000	-	白米365公斤	-
民國103年	6	-	40	532 000	-	白米1540公斤 棉被52件	-
民國104年	43	293 850	66	650 000	-	-	-
民國105年	51	283 300	67	550 000	-	-	-
民國106年	51	350 300	48	362 000	-	1 160 000	-
民國107年	43	331 100	29	266 000	-	550 500	-
民國108年	33	228 249	11	130 000	-	431 010	-
民國109年	47	443 148	12	80 000	-	-	-
民國110年	46	382 299	10	76 000	831 350	-	-
第 1 季	18	168 700	1	5 000	110 068	-	-
第 2 季	10	88 699	3	23 000	184 200	-	-
第 3 季	11	70 900	4	32 000	162 160	-	-
第 4 季	7	54 000	2	16 000	374 922	-	-

資料來源：石碇區公所社會人文課、新北市政府社會局。

表4-5 新北市石碇區低收入戶數及人數按身分別分

1.按季別分

單位：戶、人

年底別及 季底別	低 收 入 戶							
	總 計		第 1 款		第 2 款		第 3 款	
	戶數	人口數	戶數	人口數	戶數	人口數	戶數	人口數
民國100年底	46	101	-	-	13	20	33	81
民國101年底	56	137	-	-	14	14	42	123
民國102年底	55	117	-	-	14	22	41	95
民國103年底	63	127	-	-	13	21	50	106
民國104年底	60	127	-	-	11	19	49	108
民國105年底	60	127	-	-	11	19	49	108
民國106年底	49	93	-	-	8	9	41	84
民國107年底	68	128	-	-	6	6	62	122
民國108年底	73	136	-	-	6	6	67	130
民國109年底	81	135	-	-	6	6	75	129
民國110年底	82	137	-	-	7	7	75	130
第 1 季 底 ( 3 月 底 )	81	133	-	-	7	7	74	126
第 2 季 底 ( 6 月 底 )	78	130	-	-	7	7	71	123
第 3 季 底 ( 9 月 底 )	79	132	-	-	7	7	72	125
第 4 季 底 ( 12 月 底 )	82	137	-	-	7	7	75	130

資料來源：石碇區公所社會人文課。



表4-5 新北市石碇區低收入戶數及人數按身分別分 (續)

## 2.按里別分

單位：戶、人

年底別 及里別	低 收 入 戶							
	總 計		第 1 款		第 2 款		第 3 款	
	戶數	人口數	戶數	人口數	戶數	人口數	戶數	人口數
民國110年底	82	137	-	-	7	7	75	130
石碇里	8	8	-	-	1	1	7	7
潭邊里	6	10	-	-	-	-	6	10
烏塗里	13	14	-	-	-	-	13	14
中民里	9	15	-	-	-	-	9	15
隆盛里	8	20	-	-	-	-	8	20
彭山里	3	9	-	-	-	-	3	9
豐田里	5	6	-	-	-	-	5	6
豐林里	4	10	-	-	-	-	4	10
光明里	5	8	-	-	1	1	4	7
永定里	10	19	-	-	3	3	7	16
永安里	4	4	-	-	2	2	2	2
格頭里	7	14	-	-	-	-	7	14

資料來源：石碇區公所社會人文課。

表4-6 新北市石碇區辦理急難救助概況

## 1.救助人次

單位：人次

年別及性別	急 難						意 外	
	合 計	死亡無力 殮葬者	遭受意外 傷害或罹 患重病致 生活陷於 困境者	負家庭主 要生計責 任且無法 工作致生 活陷於困 境者	財產或存 款未能及 時運用致 生活陷於 困境者	其他遭遇 重大變故 者	合 計	戶內人口 發生意外 事故致死 者
民國100年	-	-	-	-	-	-	-	-
民國101年	16	1	15	-	-	-	-	-
民國102年	33	4	28	-	1	-	-	-
民國103年	75	23	45	7	-	-	-	-
民國104年	66	23	42	1	-	-	-	-
民國105年	67	20	42	2	-	3	-	-
民國106年	48	10	36	2	-	-	-	-
民國107年	29	8	18	1	-	2	2	2
民國108年	11	2	9	-	-	-	1	1
民國109年	12	-	12	-	-	-	2	2
民國110年	13	4	8	1	-	-	1	1
男	10	4	6	-	-	-	1	1
女	3	-	2	1	-	-	-	-

資料來源：石碇區公所社會人文課。

表4-6 新北市石碇區辦理急難救助概況 (續)

## 2.救助金額

單位：元

年別	急 難						意 外	
	合 計	死亡無力 殮葬者	遭受意外 傷害或罹 患重病致 生活陷於 困境者	負家庭主 要生計責 任且無法 工作致生 活陷於困 境者	財產或存 款未能及 時運用致 生活陷於 困境者	其他遭遇 重大變故 者	合 計	戶內人口 發生意外 事故致死 者
民國100年	-	-	-	-	-	-	-	-
民國101年	71 000	3 000	68 000	-	-	-	-	-
民國102年	250 000	55 000	187 000	-	8 000	-	-	-
民國103年	668 000	250 000	358 000	60 000	-	-	-	-
民國104年	650 000	310 000	330 000	10 000	-	-	-	-
民國105年	550 000	220 000	293 000	18 000	-	19 000	-	-
民國106年	362 000	100 000	256 000	6 000	-	-	-	-
民國107年	266 000	120 000	130 000	3 000	-	13 000	300 000	300 000
民國108年	130 000	60 000	70 000	-	-	-	500 000	500 000
民國109年	80 000	-	80 000	-	-	-	300 000	300 000
民國110年	166 000	100 000	56 000	10 000	-	-	150 000	150 000

資料來源：石碇區公所社會人文課。

表4-7 新北市石碇區遭受災害救助情形

單位：所、人

年別 及 災害種類	災害發生日期	收容所		受災人數			
		所數	臨時收容 災民數	死亡	失蹤	重傷	其他
民國100年	-	-	-	-	-	-	-
民國101年	-	-	-	-	-	-	-
民國102年	-	-	-	-	-	-	-
民國103年	-	-	-	-	-	-	-
民國104年	-	2	6	-	-	-	-
民國105年	-	-	-	-	-	-	-
民國106年	-	-	-	-	-	-	-
民國107年	-	-	-	-	-	-	-
民國108年	-	-	-	2	-	-	-
民國109年	-	-	-	-	-	-	-
民國110年	-	-	-	-	-	-	-

資料來源：石碇區公所社會人文課。

表4-7 新北市石碇區遭受災害救助情形 (續)

單位：戶、人、元

年別 及 災害種類	住屋毀損安遷救助				財物受損 影響生計者		救助金額		
	戶別		身分別		一般戶	原住民戶	總計	現金	實物
	一般戶	原住民戶	一般	原住民					
民國100年	-	-	-	-	-	-	-	-	-
民國101年	1	-	3	-	1	-	20 000	20 000	-
民國102年	2	-	2	-	-	-	40 000	40 000	-
民國103年	-	-	-	-	-	-	-	-	-
民國104年	4	-	4	-	8	-	170 000	170 000	-
民國105年	-	-	-	-	-	-	-	-	-
民國106年	2	-	2	-	-	-	40 000	40 000	-
民國107年	-	-	-	-	-	-	-	-	-
民國108年	-	-	-	-	-	-	250 000	250 000	-
民國109年	-	-	-	-	-	-	-	-	-
民國110年	-	-	-	-	-	-	-	-	-

資料來源：石碇區公所社會人文課。

表4-8 新北市石碇區身心障礙者人數

單位：人

年底別及等級別	總計	視覺障礙者	聽覺障礙者	平衡障礙者	機體障礙者	聲音或語言障礙者	肢體障礙者	智能障礙者	重要器官失去功能者	顏面損傷者
民國100年底	483	33	52	4	6	161	52	52	1	
民國101年底	501	27	55	1	6	157	48	80	1	
民國102年底	367	28	40	3	5	106	44	62	2	
民國103年底	521	31	51	3	8	135	57	82	3	
民國104年底	504	28	49	4	8	130	54	80	2	
民國105年底	459	25	23	1	5	166	50	74	1	
民國106年底	482	26	25	1	5	175	53	77	1	
民國107年底	502	22	41	4	10	137	49	84	1	
民國108年底	517	24	40	2	13	138	43	83	1	
民國109年底	524	27	41	2	12	137	43	80	1	
民國110年底	501	27	40	1	12	131	43	76	1	
輕度	170	6	22	1	5	65	12	21	1	
中度	171	8	12	-	4	48	17	14	-	
重度	102	13	6	-	3	16	10	11	-	
極重度	58	-	-	-	-	2	4	30	-	

資料來源：石碇區公所社會人文課。

表4-8 新北市石碇區身心障礙者人數 (續)

單位：人

年底別及等級別	植物人	失智者	自閉症者	慢性精神病患者	多重障礙者	頑性(難治型)癲癇症	因罕見疾病而致身心障礙者	疾身障者	其他	新制類別無法對應者
民國100年底	3	27	3	36	52	1	-	-	-	-
民國101年底	3	23	3	43	54	-	-	-	-	-
民國102年底	1	18	3	21	33	-	-	-	-	1
民國103年底	3	31	4	49	59	3	1	1	1	-
民國104年底	4	30	3	49	56	4	1	1	1	1
民國105年底	4	24	3	31	44	4	1	1	1	2
民國106年底	4	26	3	33	48	4	1	-	-	-
民國107年底	3	26	3	49	62	4	1	1	1	5
民國108年底	1	33	4	54	70	4	-	-	2	5
民國109年底	1	43	5	50	71	4	-	-	2	5
民國110年底	1	36	5	52	63	2	-	-	2	9
輕度	-	10	3	17	-	2	-	-	1	4
中度	-	15	1	27	22	-	-	-	-	3
重度	-	11	1	8	20	-	-	-	1	2
極重度	1	-	-	-	21	-	-	-	-	-

資料來源：石碇區公所社會人文課。





## 伍、經建

表5-1 新北市石碇區鄰里工程施工概況

## 1. 歷年鄰里工程施工概況

單位：件、元、平方公尺、立方公尺

年別	件數	總工程費	工 程 名 稱							
			瀝青路面		混凝土路面		瀝青混凝土 路面修補		打除混凝土	
			數量	工程費	數量	工程費	數量	工程費	數量	工程費
民國100年	39	10 697 692	18 415	4 384 728	50	16 485	816	196 000	-	-
民國101年	22	19 975 816	31 793	9 109 499	23	7 290	1 325	490 250	258	90 559
民國102年	22	15 705 951	28 736	7 874 998	544	357 908	-	-	115	79 570
民國103年	22	40 826 146	65 630	29 133 818	1 754	1 833 130	-	-	-	-
民國104年	72	37 808 555	41 892	20 389 442	228	331 639	200	72 461	-	-
民國105年	74	33 099 974	33 892	14 973 780	247	230 449	-	-	-	-
民國106年	24	17 309 215	49 652	17 033 167	-	-	-	-	-	-
民國107年	45	19 285 457	28 288	12 094 298	223	223 899	-	-	-	-
民國108年	96	35 752 413	50 979	26 335 219	85	42 984	-	-	-	-
民國109年	104	36 780 186	81 013	22 278 164	201	523 028	-	-	-	-
民國110年	56	39 796 114	14 342	12 546 134	595	878 059	-	-	-	-

資料來源：石碇區公所工務課。

表5-1 新北市石碇區鄰里工程施工概況 (續1)

## 1.歷年鄰里工程施工概況

單位：公尺、元

年別	工 程 名 稱									
	新建水溝		整修水溝		擋土牆		護欄		其他	
	數量	工程費	數量	工程費	數量	工程費	數量	工程費	數量	工程費
民國100年	546	1 994 750	603	363 221	-	-	186	465 348	1 093	3 277 160
民國101年	45	180 000	1 028	4 112 000	35	568 000	42	147 000	1 758	5 271 218
民國102年	376	1 759 065	648	1 669 601	55	1 722 465	144	192 217	9	2 050 127
民國103年	372	2 611 769	1 065	1 818 825	109	1 377 741	406	1 786 108	-	2 264 755
民國104年	205	1 828 910	320	1 998 806	20	268 130	369	2 935 717	741	9 983 451
民國105年	427	4 359 841	258	1 202 650	176	7 237 182	560	3 965 092	108	1 130 980
民國106年	-	-	-	-	-	-	150	276 048	-	-
民國107年	313	1 175 263	1 032	556 271	119	1 554 605	786	3 681 121	-	-
民國108年	407	1 306 744	19	30 867	136	1 638 348	408	2 243 090	-	4 155 161
民國109年	747	4 241 670	370	2 155 144	122	2 243 132	448	2 927 455	239	2 411 593
民國110年	956	10 274 502	2 591	3 332 270	374	7 187 802	611	4 651 463	74	925 884

資料來源：石碇區公所工務課。

表5-1 新北市石碇區鄰里工程施工概況 (續2)

2.民國110年境內各里鄰里工程施工概況

單位：件、元、平方公尺、立方公尺

里別	件數	總工程費	工 程 名 稱							
			瀝青路面		混凝土路面		瀝青混凝土路面修補		打除混凝土	
			數量	工程費	數量	工程費	數量	工程費	數量	工程費
中民里	2	2 146 330	946	873 500	-	-	-	-	-	-
永定里	3	2 600 186	973	898 431	266	445 272	-	-	-	-
石碇里	2	1 156 597	-	-	4	77 526	-	-	-	-
光明里	3	1 956 226	1 102	1 017 692	-	-	-	-	-	-
烏塗里	4	1 882 789	1 376	1 270 435	-	-	-	-	-	-
豐林里	2	1 392 999	446	411 995	-	-	-	-	-	-
潭邊里	3	6 770 921	2 868	2 535 958	-	-	-	-	-	-
豐田里	4	5 107 702	887	818 643	-	-	-	-	-	-
隆盛里	7	2 071 302	2 698	1 567 490	-	-	-	-	-	-
彭山里	5	2 431 418	1 318	1 216 704	-	-	-	-	-	-
永安里	11	8 826 160	1 469	899 342	261	355 017	-	-	-	-
格頭里	10	3 453 486	260	1 035 944	63	244	-	-	-	-

資料來源：石碇區公所工務課。

表5-1 新北市石碇區鄰里工程施工概況 (續完)

2.民國110年境內各里鄰里工程施工概況

單位：公尺、元

里別	工 程 名 稱									
	新建水溝		整修水溝		擋土牆		護欄		其他	
	數量	工程費	數量	工程費	數量	工程費	數量	工程費	數量	工程費
中民里	57	612 761	31	349 535	-	-	1	310 535	-	-
永定里	27	341 070	-	-	7	486 443	14	195 356	6	233 614
石碇里	-	-	47	613 741	-	-	21	322 869	38	142 461
光明里	36	158 968	30	335 936	40	443 630	-	-	-	-
烏塗里	-	-	-	-	-	-	45	612 354	-	-
豐林里	17	981 004	-	-	-	-	-	-	-	-
潭邊里	13	3 860 661	-	-	-	-	31	21 919	25	352 384
豐田里	637	2 687 584	132	443 734	-	-	90	1 157 741	-	-
隆盛里	19	306 386	-	-	-	-	-	-	5	197 426
彭山里	82	805 685	38	409 029	-	-	-	-	-	-
永安里	-	-	-	-	282	5 694 585	378	1 877 216	-	-
格頭里	68	520 385	2 313	1 180 296	45	563 143	30	153 474	-	-

資料來源：石碇區公所工務課。

表5-2 新北市石碇區公園綠地概況

中華民國110年底

公園名稱	所在里別	都市計畫編號	坐落地址
二格公園	格頭里	-	新北市石碇區北宜公路約23公里處

資料來源：石碇區公所經建課。

表5-2 新北市石碇區公園綠地概況 (續1)

中華民國110年底

公園名稱	坐落地號	屬性		類別 (新北綠家園/河濱公園/武器公園/地質公園/濕地公園/寵物公園/生命園區/忠烈祠區/博物館/古蹟...或其他)
		都市計畫公園/綠地/廣場/兒童遊樂場/體育場用地	除左列5種分區外之其他都市計畫使用分區/非都市土地	
二格公園	小格頭段火燒樟小段98地號	-	非都市土地	其它

資料來源：石碇區公所經建課。

表5-2 新北市石碇區公園綠地概況 (續2)

中華民國110年底

公園名稱	管理機關			完成闢建時間(年)/ 整建時間(年)/ 施工中
	闢建單位	土地管理機關	維護管理機關	
二格公園	石碇區公所	石碇區公所	石碇區公所	93年

資料來源：石碇區公所經建課。



表5-2 新北市石碇區公園綠地概況 (續完)

中華民國110年底

單位：元、平方公尺、個

公園名稱	經費		面積	認養情形		認養 單位數	認養者 性質	備註
	闢建經費	整建經費		有	否			
二格公園	28 982 416	-	4 332	√		1	格頭里辦公處	

資料來源：石碇區公所石碇區公所經建課。

表5-3 新北市石碇區農耕土地面積及農戶人口數

單位：公頃

年底別	農耕土地面積							
	總計	耕作地						長期休閒地
		合計	短期耕作地				長期耕作地	
			小計	水稻	水稻以外之短期耕作	短期休閒		
民國100年底	1 441	1 046	686	-	16	670	360	395
民國101年底	1 441	1 046	686	-	16	670	360	395
民國102年底	1 441	1 046	686	-	16	670	360	395
民國103年底	1 441	1 046	686	-	16	670	360	395
民國104年底	1 441	1 046	686	-	16	670	360	395
民國105年底	1 271	876	516	-	16	500	360	395
民國106年底	1 441	1 046	686	-	16	670	360	395
民國107年底	1 271	926	749	-	12	737	177	345
民國108年底	1 271	926	749	-	19	730	177	345
民國109年底	1 271	926	749	-	10	739	177	345
民國110年底	1 245	920	743	-	19	724	177	325

資料來源：石碇區公所經建課。

表5-3 新北市石碇區農耕土地面積及農戶人口數 (續)

單位：戶、人

年底別	農戶數						農家人口					
	合計	自耕農	半自耕農	佃農	非耕種農	他人委託經營	合計	自耕農	半自耕農	佃農	非耕種農	他人委託經營
民國100年底	906	906	-	-	-	-	1 012	1 012	-	-	-	-
民國101年底	906	906	-	-	-	-	102	102	-	-	-	-
民國102年底	906	906	-	-	-	-	1 012	1 012	-	-	-	-
民國103年底	906	906	-	-	-	-	1 012	1 012	-	-	-	-
民國104年底	906	906	-	-	-	-	1 012	1 012	-	-	-	-
民國105年底	906	906	-	-	-	-	1 012	1 012	-	-	-	-
民國106年底	906	906	-	-	-	-	1 012	1 012	-	-	-	-
民國107年底	865	865	-	-	-	-	2 265	2 265	-	-	-	-
民國108年底	874	865	-	9	-	-	2 265	2 256	-	9	-	-
民國109年底	867	858	-	9	-	-	2 265	2 256	-	9	-	-
民國110年底	867	858	-	9	-	-	2 265	2 256	-	9	-	-

資料來源：石碇區公所經建課。

表5-4 新北市石碇區米穀種植面積及產量

1.第1期

單位：公頃、公斤

年別	總 計			梗 稻			硬 秈 稻		
	種植面積	產 量	每公頃平均產量	種植面積	產 量	每公頃平均產量	種植面積	產 量	每公頃平均產量
民國100年	-	-	-	-	-	-	-	-	-
民國101年	-	-	-	-	-	-	-	-	-
民國102年	-	-	-	-	-	-	-	-	-
民國103年	-	-	-	-	-	-	-	-	-
民國104年	-	-	-	-	-	-	-	-	-
民國105年	-	-	-	-	-	-	-	-	-
民國106年	-	-	-	-	-	-	-	-	-
民國107年	-	-	-	-	-	-	-	-	-
民國108年	-	-	-	-	-	-	-	-	-
民國109年	-	-	-	-	-	-	-	-	-
民國110年	-	-	-	-	-	-	-	-	-

2.第2期

單位：公頃、公斤

年別	總 計			梗 稻			硬 秈 稻		
	種植面積	產 量	每公頃平均產量	種植面積	產 量	每公頃平均產量	種植面積	產 量	每公頃平均產量
民國100年	-	-	-	-	-	-	-	-	-
民國101年	-	-	-	-	-	-	-	-	-
民國102年	-	-	-	-	-	-	-	-	-
民國103年	-	-	-	-	-	-	-	-	-
民國104年	-	-	-	-	-	-	-	-	-
民國105年	-	-	-	-	-	-	-	-	-
民國106年	-	-	-	-	-	-	-	-	-
民國107年	-	-	-	-	-	-	-	-	-
民國108年	-	-	-	-	-	-	-	-	-
民國109年	-	-	-	-	-	-	-	-	-
民國110年	-	-	-	-	-	-	-	-	-

資料來源：石碇區公所經建課。

表5-4 新北市石碇區米穀種植面積及產量 (續)

## 1.第1期

單位：公頃、公斤

年別	梗糯稻			秈糯稻		
	種植面積	產量	每公頃平均產量	種植面積	產量	每公頃平均產量
民國100年	-	-	-	-	-	-
民國101年	-	-	-	-	-	-
民國102年	-	-	-	-	-	-
民國103年	-	-	-	-	-	-
民國104年	-	-	-	-	-	-
民國105年	-	-	-	-	-	-
民國106年	-	-	-	-	-	-
民國107年	-	-	-	-	-	-
民國108年	-	-	-	-	-	-
民國109年	-	-	-	-	-	-
民國110年	-	-	-	-	-	-

## 2.第2期

單位：公頃、公斤

年別	梗糯稻			秈糯稻		
	種植面積	產量	每公頃平均產量	種植面積	產量	每公頃平均產量
民國100年	-	-	-	-	-	-
民國101年	-	-	-	-	-	-
民國102年	-	-	-	-	-	-
民國103年	-	-	-	-	-	-
民國104年	-	-	-	-	-	-
民國105年	-	-	-	-	-	-
民國106年	-	-	-	-	-	-
民國107年	-	-	-	-	-	-
民國108年	-	-	-	-	-	-
民國109年	-	-	-	-	-	-
民國110年	-	-	-	-	-	-

資料來源：石碇區公所經建課。

表5-5 新北市石碇區園藝作物種植面積及產量

## 1.蔬菜類

單位：公頃、公斤

年別	根菜類		莖菜類	
	種植面積	產量	種植面積	產量
民國100年	4.08	40 800	48.43	221 505
民國101年	3.11	27 170	51.79	301 170
民國102年	3.11	18 500	48.46	13 400
民國103年	3.11	19 500	48.46	14 800
民國104年	3.09	18 000	48.2	25 400
民國105年	3.11	19 500	48.46	14 800
民國106年	4.05	17 500	42.8	25 000
民國107年	2.61	16 900	35.2	15 250
民國108年	2.52	74 430	4.54	54 480
民國109年	2.84	82 240	46.71	280 260
民國110年	2.73	74 484	46.71	280 260

## 2.果實類

單位：公頃、公斤

年別	香蕉		柑橘		蕃石榴		木瓜	
	種植面積	產量	種植面積	產量	種植面積	產量	種植面積	產量
民國100年	.23	3 220	4.53	37 696	.45	3 396	-	-
民國101年	.23	3 220	4.53	37 696	.42	3 168	-	-
民國102年	.23	3 220	11.1	94 006	.42	3 168	-	-
民國103年	.23	3 680	11.1	94 006	.42	3 168	-	-
民國104年	.23	3 380	8.4	32 475	.4	2 980	-	-
民國105年	.23	3 680	11.1	94 006	.42	3 168	-	-
民國106年	.21	3 250	6.38	28 500	.56	2 650	-	-
民國107年	.16	2 560	1.11	8 280	.34	2 675	-	-
民國108年	.16	2 560	1.08	8 160	.34	2 568	-	-
民國109年	.16	2 560	1.08	8 160	.34	2 568	-	-
民國110年	.16	2 560	1.08	7 858	.34	2 247	-	-

資料來源：石碇區公所經建課。

表5-5 新北市石碇區園藝作物種植面積及產量 (續)

## 1.蔬菜類

單位：公頃、公斤

年別	葉菜及花菜類		果菜類	
	種植面積	產量	種植面積	產量
民國100年	31.45	346 924	20.6	212 620
民國101年	26.21	279 365	15.92	158 210
民國102年	26.4	130 897	8.57	40 793
民國103年	26.4	132 250	8.57	42 175
民國104年	26.15	135 682	9.56	41 685
民國105年	26.4	132 250	8.57	42 175
民國106年	32.34	13 000	8.26	38 000
民國107年	15.09	73 220	9.12	45 125
民國108年	13.49	82 865	11.87	146 285
民國109年	15.4	197 130	8.	108 140
民國110年	15.23	198 547	13.52	175 695

## 2.果實類

單位：公頃、公斤

年別	鳳梨		梨		其他	
	種植面積	產量	種植面積	產量	種植面積	產量
民國100年	-	-	-	-	48.61	221 965
民國101年	-	-	-	-	13.4	95 689
民國102年	-	-	-	-	-	-
民國103年	-	-	-	-	-	-
民國104年	-	-	-	-	-	-
民國105年	-	-	-	-	-	-
民國106年	-	-	-	-	-	-
民國107年	-	-	-	-	-	-
民國108年	-	-	-	-	-	-
民國109年	-	-	-	-	-	-
民國110年	-	-	-	-	-	-

資料來源：石碇區公所經建課。

表5-6 新北市石碇區普通及特種作物種植面積及產量

單位：公頃、公斤

年別	甘藷		高粱		玉蜀黍		生食用甘蔗	
	種植面積	產量	種植面積	產量	種植面積	產量	種植面積	產量
民國100年	.49	4 900	-	-	1.1	4 106	-	-
民國101年	.49	4 900	-	-	.2	560	-	-
民國102年	.49	10 000	-	-	.16	3 500	-	-
民國103年	.49	10 000	-	-	.04	760	-	-
民國104年	.32	10 000	-	-	.04	3 800	-	-
民國105年	-	-	-	-	.07	295	-	-
民國106年	.32	9 500	-	-	.06	3 800	-	-
民國107年	-	-	-	-	.17	661	-	-
民國108年	-	-	-	-	.12	468	-	-
民國109年	-	-	-	-	.7	2 730	-	-
民國110年	-	-	-	-	.22	858	-	-

資料來源：石碇區公所經建課。



表5-6 新北市石碇區普通及特種作物種植面積及產量 (續)

單位：公頃、公斤

年別	茶		落花生		香花作物		其他	
	種植面積	產量	種植面積	產量	種植面積	產量	種植面積	產量
民國100年	286.47	188 211	-	-	-	-	4.47	3 994
民國101年	115.3	141	-	-	-	-	3.04	17 585
民國102年	286.21	493	-	-	-	-	-	-
民國103年	115.31	43 980	-	-	-	-	-	-
民國104年	109.	550	-	-	-	-	-	-
民國105年	110.	49 697	-	-	-	-	-	-
民國106年	99.	520	-	-	-	-	-	-
民國107年	107.31	53 631	-	-	-	-	-	-
民國108年	107.31	57 787	-	-	-	-	-	-
民國109年	100.29	65 189	-	-	-	-	-	-
民國110年	107.31	65 690	-	-	-	-	-	-

資料來源：石碇區公所經建課。

表5-7 新北市石碇區家畜家禽頭數

## 1.家畜

單位：頭

年底別	牛		馬	豬				羊		鹿		兔
	肉牛	乳牛		公 種豬	母 種豬	哺乳 小豬	肉豬	肉羊	乳羊	水鹿	梅花 鹿	
民國100年底	-	-	-	-	-	-	1 600	-	-	30	-	-
民國101年底	-	-	-	-	-	-	2 715	-	-	34	-	-
民國102年底	-	-	-	-	-	-	1 841	-	-	31	-	-
民國103年底	-	-	-	-	-	-	1 557	-	-	35	-	-
民國104年底	-	-	-	-	-	-	1 936	-	-	35	-	-
民國105年底	-	-	-	-	-	-	935	-	-	35	-	-
民國106年底	-	-	-	-	-	-	1 675	-	-	28	-	-
民國107年底	-	-	-	-	-	-	769	-	-	29	-	-
民國108年底	-	-	-	-	-	-	836	-	-	57	-	-
民國109年底	-	-	-	2	2	17	1 176	-	-	56	-	-
民國110年底	-	-	-	2	2	13	1 415	-	-	56	-	-

## 2.家禽

單位：隻

年底別	雞			鴨			鵝	火雞	鴿
	種用	蛋用	肉用	種用	蛋用	肉用			
民國100年底	-	-	3 000	-	-	1 000	500	100	200
民國101年底	-	-	500	-	-	-	-	-	-
民國102年底	-	-	1 170	-	-	-	-	-	-
民國103年底	-	-	1 200	-	-	-	-	-	-
民國104年底	-	-	950	-	-	-	-	-	-
民國105年底	-	-	1 050	-	-	-	-	-	-
民國106年底	-	-	872	-	-	-	-	-	-
民國107年底	-	-	1 508	-	-	-	-	-	-
民國108年底	-	-	919	-	-	-	-	-	-
民國109年底	-	-	877	-	-	-	-	-	-
民國110年底	-	-	659	-	-	-	-	-	-

資料來源：石碇區公所經建課。

陸、兵役

表6-1 新北市石碇區服兵役役男家屬各項扶(慰)助經費統計

單位：件(戶)、元

年別 及 月別	總 計		生育補助金		喪葬補助金		急難慰助金		健保補助費		醫療補助費	
	件(戶) 數	金額	件(戶) 數	金額	件(戶) 數	金額	件(戶) 數	金額	件(戶) 數	金額	件(戶) 數	金額
民國100年	-	-	-	-	-	-	-	-	-	-	-	-
民國101年	-	-	-	-	-	-	-	-	-	-	-	-
民國102年	-	-	-	-	-	-	-	-	-	-	-	-
民國103年	-	-	-	-	-	-	-	-	-	-	-	-
民國104年	-	-	-	-	-	-	-	-	-	-	-	-
民國105年	-	-	-	-	-	-	-	-	-	-	-	-
民國106年	-	-	-	-	-	-	-	-	-	-	-	-
民國107年	-	-	-	-	-	-	-	-	-	-	-	-
民國108年	-	-	-	-	-	-	-	-	-	-	-	-
民國109年	-	-	-	-	-	-	-	-	-	-	-	-
民國110年	-	-	-	-	-	-	-	-	-	-	-	-
1月	-	-	-	-	-	-	-	-	-	-	-	-
2月	-	-	-	-	-	-	-	-	-	-	-	-
3月	-	-	-	-	-	-	-	-	-	-	-	-
4月	-	-	-	-	-	-	-	-	-	-	-	-
5月	-	-	-	-	-	-	-	-	-	-	-	-
6月	-	-	-	-	-	-	-	-	-	-	-	-
7月	-	-	-	-	-	-	-	-	-	-	-	-
8月	-	-	-	-	-	-	-	-	-	-	-	-
9月	-	-	-	-	-	-	-	-	-	-	-	-
10月	-	-	-	-	-	-	-	-	-	-	-	-
11月	-	-	-	-	-	-	-	-	-	-	-	-
12月	-	-	-	-	-	-	-	-	-	-	-	-

資料來源：石碇區公所民政災防課。

表6-2 新北市石碇區服兵役役男家屬安家費及三節生活扶助金統計

單位：戶、口、元

年別 及 月別	總 計			一次安家費			三節生活扶助金		
	發給 戶數	發給 口數	金額	發給 戶數	發給 口數	金額	發給 戶數	發給 口數	金額
民國100年	-	-	-	-	-	-	-	-	-
民國101年	-	-	-	-	-	-	-	-	-
民國102年	-	-	-	-	-	-	-	-	-
民國103年	-	-	-	-	-	-	-	-	-
民國104年	1	3	18 480	1	3	18 480	-	-	-
民國105年	1	3	18 480	1	3	18 480	-	-	-
民國106年	-	-	-	-	-	-	-	-	-
民國107年	6	6	150 000	-	-	-	6	6	150 000
民國108年	-	-	-	-	-	-	-	-	-
民國109年	3	6	55 800	1	2	18 600	2	4	37 200
民國110年	-	-	-	-	-	-	-	-	-
1月	-	-	-	-	-	-	-	-	-
2月	-	-	-	-	-	-	-	-	-
3月	-	-	-	-	-	-	-	-	-
4月	-	-	-	-	-	-	-	-	-
5月	-	-	-	-	-	-	-	-	-
6月	-	-	-	-	-	-	-	-	-
7月	-	-	-	-	-	-	-	-	-
8月	-	-	-	-	-	-	-	-	-
9月	-	-	-	-	-	-	-	-	-
10月	-	-	-	-	-	-	-	-	-
11月	-	-	-	-	-	-	-	-	-
12月	-	-	-	-	-	-	-	-	-

資料來源：石碇區公所民政災防課。



柒、人文

表7-1 新北市石碇區神壇、寺廟、財團法人寺廟一覽表

中華民國110年底

里別	神壇、寺廟、財團法人寺廟名稱	教別	地 址	電 話	奉祀主神	祭典日期	建立日期
彭山里	財團法人新北市石碇深坑坪林天后宮	道教	彭山里崩山33-3號	26632894	天上聖母	農曆3月23日	88年5月
潭邊里	玉旨堂	道教	潭邊里小粗坑2-1號	26631590	軒轅黃帝	農曆3月3日	79年6月
潭邊里	行德慈惠堂	道教	潭邊里外按18-3號	26633445	西王金母	農曆7月18日	83年
潭邊里	龍星眾天殿	道教	潭邊里湳窟路41號	26631971	天上聖母	農曆3月23日	67年
潭邊里	玄義宮	道教	潭邊里小粗坑15號	26632096	真武大帝	農曆3月3日	48年
潭邊里	文山天寶聖道宮	道教	潭邊里碇坪路1段13號	26632297	玉皇大帝	農曆正月9日	80年2月
永定里	聖興宮	道教	永定里大湖格23號	26632675	保儀尊王	農曆10月15日	90年1月
永定里	靈山禪林寺	佛教	永定里藤寮坑2號	26632178	釋迦牟尼佛	農曆4月8日	80年2月
永定里	元寶山仙石府	道教	永定里大湖格16號	26638033	財神	農曆6月10日	89年1月
永定里	五路財神廟	道教	永定里大湖格20-1號	26633373	五路財神	農曆3月15日	85年1月
永定里	南屏山壺酒寺	佛教	永定里蚯蚓坑19-3號	0936340093	道濟禪師	農曆10月2日	79年2月
永定里	雲台山大羅金仙府	道教	永定里蚯蚓坑19-2號	26631111	太上老君	農曆2月15日	68年2月
永定里	明陽慈惠堂	道教	永定里大湖格2-1號	26631297	瑤池金母	農曆7月18日	57年
永定里	姑娘廟	道教	永定里大湖格22-1號	26631678	魏姑娘	農曆1月9日	61年
格頭里	大願山拜佛寺	佛教	格頭里北宜路5段火燒樟巷6-1號	26651118	釋迦牟尼佛	農曆2月7月	88年2月
格頭里	無極靈天宮	道教	格頭里北宜路4段24號	29127603	靈山王母娘娘	5月25日、7月18日	77年11月
格頭里	覺真宮	道教	格頭里北宜路5段濕水子巷2號	26651769	孚佑帝君	農曆4月14日	62年12月
格頭里	無極天明宮	道教	格頭里北宜路5段火燒樟巷9-1號	26651709	一炁玄童	農曆8月15日	日據時代
格頭里	太清殿	道教	格頭里北宜路4段1號	26651589	鴻鈞老祖	農曆2月10日	66年5月
格頭里	佛濟寺	佛教	格頭里二格路9號	26651729	觀音佛祖	農曆2月19日	60年7月
中民里	集慶宮	道教	中民里石碇子埔43號	26631070	保儀尊王	農曆2月15日	37年
中民里	崇聖廟	佛教	中民里石碇子埔91號	27373062	釋迦牟尼佛	農曆4月8日	43年
光明里	九龍山上帝公廟	道教	光明里碇南路2段松柏崎巷33號	26632194	玄天上帝	3月3日、7月12日	66年5月
光明里	蓮池庵	佛教	光明里碇南路2段8號	26633431	三寶佛	農曆4月8日	86年12月
光明里	光明禪寺	佛教	光明里碇南路2段鹿窟巷17號	26631298	釋迦牟尼佛	農曆4月8日	民國前2年
烏塗里	寶德山大鴻慈惠堂	道教	烏塗里中樑仔腳1-1號	26633133	瑤池金母	農曆7月18日	73年1月
烏塗里	石碇三濟宮	道教	烏塗里半路店1-1號	26633532	中壇元帥	農曆6月22日	89年1月
烏塗里	菩提山大空精舍	佛教	烏塗里中樑仔腳2-11號	26633781	釋迦牟尼佛	農曆4月8日	86年11月
隆盛里	法濟寺	佛教	隆盛里吊橋2號	26691898	釋迦牟尼佛	農曆4月5日	69年
隆盛里	佛心山惠光寺	佛教	隆盛里新興坑32號	26631478	釋迦牟尼佛	農曆4月8日	69年
隆盛里	儒林佛院	一貫	隆盛里八分寮43號	26633756	彌勒佛	每月初1.15	82年12月
豐田里	玉柱嶺東隆宮	道教	豐田里玉柱嶺5-6號	26633915	溫府王爺	農曆11月1日	84年6月
豐田里	慈蓮苑	佛教	豐田里華梵路2號	26631505	釋迦牟尼佛	每月初1.15	83年1月
豐田里	達香寺	佛教	豐田里磨石坑33號	26631226	釋迦牟尼佛	農曆4月8日	72年

資料來源：石碇區公所民政災防課。







表7-2 新北市石碇區聚會所、財團法人教會一覽表

中華民國110年底

里別	聚會所、財團法人教會名稱	教別	地 址	電 話	建立日期
石碇里	無	-	-	-	-
潭邊里	無	-	-	-	-
烏塗里	無	-	-	-	-
彭山里	無	-	-	-	-
豐田里	無	-	-	-	-
隆盛里	無	-	-	-	-
豐林里	無	-	-	-	-
中民里	無	-	-	-	-
永定里	無	-	-	-	-
光明里	無	-	-	-	-
永安里	無	-	-	-	-
格頭里	無	-	-	-	-

資料來源：石碇區公所民政災防課。

表7-3 新北市石碇區宗教團體興辦公益慈善及社會教化事業概況

## 1.寺廟(含財團法人)

單位：個

年底別 及 宗教別	醫療機構		文教機構							
	醫院數	診所數	大學數	專科 學校數	中學數	職校數	小學數	幼兒 園數	圖書閱 覽室數	其他
民國100年底	-	-	1	-	-	-	-	-	-	-
民國101年底	-	-	1	-	-	-	-	-	-	-
民國102年底	-	-	1	-	-	-	-	-	-	-
民國103年底	-	-	1	-	-	-	-	-	-	-
民國104年底	-	-	1	-	-	-	-	-	-	-
民國105年底	-	-	1	-	-	-	-	-	-	-
民國106年底	-	-	1	-	-	-	-	-	-	-
民國107年底	-	-	1	-	-	-	-	-	-	-
民國108年底	-	-	1	-	-	-	-	-	-	-
民國109年底	-	-	1	-	-	-	-	-	-	-
民國110年底	-	-	1	-	-	-	-	-	-	-
佛 教	-	-	1	-	-	-	-	-	-	-
道 教	-	-	-	-	-	-	-	-	-	-
三一(夏)教	-	-	-	-	-	-	-	-	-	-
理 教	-	-	-	-	-	-	-	-	-	-
一 貫 道	-	-	-	-	-	-	-	-	-	-
先天救教	-	-	-	-	-	-	-	-	-	-
天德聖教	-	-	-	-	-	-	-	-	-	-
軒 轅 教	-	-	-	-	-	-	-	-	-	-
天 帝 教	-	-	-	-	-	-	-	-	-	-
彌勒大道	-	-	-	-	-	-	-	-	-	-
天 道	-	-	-	-	-	-	-	-	-	-
其 他	-	-	-	-	-	-	-	-	-	-

資料來源：石碇區公所民政防災課。

表7-3 新北市石碇區宗教團體興辦公益慈善及社會教化事業概況 (續1)

## 1.寺廟 (含財團法人)

單位：個

年底別 及 宗教別	公益慈善事業						
	養老院數	身心障礙 教養院數	青少年 輔導院數	福利 基金會數	學生宿舍 處數	技藝研習 處數	社會服務 中心數
民國100年底	-	-	-	-	-	-	-
民國101年底	-	-	-	-	-	-	-
民國102年底	-	-	-	-	-	-	-
民國103年底	-	-	-	-	-	-	-
民國104年底	-	-	-	-	-	-	-
民國105年底	-	-	-	-	-	-	-
民國106年底	-	-	-	-	-	-	-
民國107年底	-	-	-	-	-	-	-
民國108年底	-	-	-	-	-	-	-
民國109年底	-	-	-	-	-	-	-
民國110年底	-	-	-	-	-	-	-
佛 教	-	-	-	-	-	-	-
道 教	-	-	-	-	-	-	-
三一(夏)教	-	-	-	-	-	-	-
理 教	-	-	-	-	-	-	-
一 貫 道	-	-	-	-	-	-	-
先天救教	-	-	-	-	-	-	-
天德聖教	-	-	-	-	-	-	-
軒 轅 教	-	-	-	-	-	-	-
天 帝 教	-	-	-	-	-	-	-
彌勒大道	-	-	-	-	-	-	-
天 道	-	-	-	-	-	-	-
其 他	-	-	-	-	-	-	-

資料來源：石碇區公所民政防災課。

表7-3 新北市石碇區宗教團體興辦公益慈善及社會教化事業概況 (續2)

## 2.教堂 (含財團法人)

單位：個

年底別 及 宗教別	醫療機構		文教機構							
	醫院數	診所數	大學數	專科 學校數	中學數	職校數	小學數	幼兒 園數	圖書閱 覽室數	其他
民國100年底	-	-	-	-	-	-	-	-	-	-
民國101年底	-	-	-	-	-	-	-	-	-	-
民國102年底	-	-	-	-	-	-	-	-	-	-
民國103年底	-	-	-	-	-	-	-	-	-	-
民國104年底	-	-	-	-	-	-	-	-	-	-
民國105年底	-	-	-	-	-	-	-	-	-	-
民國106年底	-	-	-	-	-	-	-	-	-	-
民國107年底	-	-	-	-	-	-	-	-	-	-
民國108年底	-	-	-	-	-	-	-	-	-	-
民國109年底	-	-	-	-	-	-	-	-	-	-
<b>民國110年底</b>	-	-	-	-	-	-	-	-	-	-
猶太教	-	-	-	-	-	-	-	-	-	-
天主教	-	-	-	-	-	-	-	-	-	-
基督教	-	-	-	-	-	-	-	-	-	-
伊斯蘭教	-	-	-	-	-	-	-	-	-	-
東正教	-	-	-	-	-	-	-	-	-	-
巴哈伊教	-	-	-	-	-	-	-	-	-	-
摩門教	-	-	-	-	-	-	-	-	-	-
真光教團	-	-	-	-	-	-	-	-	-	-
天理教	-	-	-	-	-	-	-	-	-	-
巴哈伊教	-	-	-	-	-	-	-	-	-	-
統一教	-	-	-	-	-	-	-	-	-	-
山達基	-	-	-	-	-	-	-	-	-	-
真光教團	-	-	-	-	-	-	-	-	-	-
其他	-	-	-	-	-	-	-	-	-	-

資料來源：石碇區公所民政防災課。

表7-3 新北市石碇區宗教團體興辦公益慈善及社會教化事業概況 (續完)

## 2.教堂 (含財團法人)

單位：個

年底別 及 宗教別	公益慈善事業						
	養老院數	身心障礙 教養院數	青少年 輔導院數	福利 基金會數	學生宿舍 處數	技藝研習 處數	社會服務 中心數
民國100年底	-	-	-	-	-	-	-
民國101年底	-	-	-	-	-	-	-
民國102年底	-	-	-	-	-	-	-
民國103年底	-	-	-	-	-	-	-
民國104年底	-	-	-	-	-	-	-
民國105年底	-	-	-	-	-	-	-
民國106年底	-	-	-	-	-	-	-
民國107年底	-	-	-	-	-	-	-
民國108年底	-	-	-	-	-	-	-
民國109年底	-	-	-	-	-	-	-
民國110年底	-	-	-	-	-	-	-
猶太教	-	-	-	-	-	-	-
天主教	-	-	-	-	-	-	-
基督教	-	-	-	-	-	-	-
伊斯蘭教	-	-	-	-	-	-	-
東正教	-	-	-	-	-	-	-
巴哈伊教	-	-	-	-	-	-	-
摩門教	-	-	-	-	-	-	-
真光教團	-	-	-	-	-	-	-
天理教	-	-	-	-	-	-	-
巴哈伊教	-	-	-	-	-	-	-
統一教	-	-	-	-	-	-	-
山達基	-	-	-	-	-	-	-
真光教團	-	-	-	-	-	-	-
其他	-	-	-	-	-	-	-

資料來源：石碇區公所民政災防課。

刊名：新北市石碇區統計年報

編印：新北市石碇區公所會計室

出版：新北市石碇區公所

出版日期：中華民國111年6月

創刊日期：中華民國100年6月

刊期頻率：年刊

本刊同時登載於新北市石碇區公所網站

<https://www.shiding.ntpc.gov.tw/>



依著作權法第9條規定，法律、命令不受著作權法保護，

任何人本得自由利用，歡迎各界廣為運用。



