

新北市石碇區 性別圖像

中華民國 110 年



新北市石碇區公所編印

編印時間：中華民國 111 年 7 月

凡例

- 一、本區性別圖像編列之目的，旨在報導本區各項性別統計資料，俾以提供施政考核及釐定施政計畫之參考。
- 二、本區性別圖像所列資料來源，係根據行政院衛生福利部統計處、市府、本區各業務單位及本所會計室直接蒐集之資料加以整編而成，其資料來源均分別註明於各表之表下，以利查考。
- 三、本區性別圖像之資料時間自 102 年至 110 年；內容包括本區人口概況、婚姻概況、教育概況、社會救助、醫療保健、公共行政事務等，計 6 大類。
- 四、表內所列「年」係指全年動態數字（自 1 月 1 日至 12 月 31 日止），「年底」係指 12 月底靜態數字。
- 五、本區性別圖像各表所列度量衡單位，一律採用公制，以資劃一，方便比較，其有特殊情形者，均分別予以註明。
- 六、本書所用符號代表意義如下：
 - 「—」無數據。
 - 「…」數值不詳或尚未產生資料。
 - 「--」有數值，但該數值無意義。
 - 「0」有數值，但數值不及半單位。
- 七、表中兩數值比較增減%時，如為「-」除以「-」、「-」除以「數值」、「數值」除以「-」，均以「--」無意義表示；括號（）內係為增減百（千）分點。
- 八、本區性別圖像所載資料如有更新資料，均予修正，凡與前期數字不同時，概以本期數字為準。
- 九、本區性別圖像蒙本所各業務單位提供有關資料，始克編成，至感公誼，謹致謝忱，惟統計數字錯漏之處，在所難免，敬請不吝指正。

目次

目次.....	I
表目次.....	II
圖目次.....	III
摘要分析.....	IV
一、人口概況	
1.人口趨勢.....	1
2.人口年齡結構.....	2
3.原住民人口概況.....	4
二、婚姻概況.....	5
三、教育概況	
1.大專以上教育程度.....	6
2.高中教育程度.....	7
3.國中(含初職)教育程度.....	8
4.國小(含自修)教育程度及不識字.....	9
四、社會救助	
1.身心障礙人口.....	10
2.低收入戶.....	11
3.獨居老人.....	12
五、醫療保健	
主要死因.....	13
六、公共行政事務	
1.公職人員性別結構.....	14
2.里鄰長遴聘概況.....	16
七、結論.....	17

表目次

表1：本區近年現住人口性別結構.....	1
表2：本區人口年齡結構概況.....	2
表3：本區原住民人口性別結構.....	4
表4：本區15歲以上人口婚姻概況.....	5
表5：本區15歲以上人口教育程度-大專以上.....	6
表6：本區15歲以上人口教育程度-高中(職).....	7
表7：本區15歲以上人口教育程度-國中(含初職).....	8
表8：本區15歲以上人口教育程度-國小(含自修).....	10
表9：本區15歲以上人口教育程度-不識字.....	10
表10：本區身心障礙者人口概況.....	11
表11：本區低收入戶人口結構.....	12
表12：本區獨居老人人口概況.....	13
表13：本區109年主要死因及死亡率.....	14
表14：本所公務人員年齡概況.....	15
表15：本區里鄰長性別結構.....	16

圖目次

圖1 : 本區人口性別概況.....	1
圖2 : 本區109年底現住人口年齡分佈概況.....	3
圖3 : 本區原住民人口性別結構概況.....	4
圖4 : 本區109年底15歲以上人口婚姻狀況.....	6
圖5 : 本區15歲以上人口受大專以上教育程度比率.....	7
圖6 : 本區15歲以上人口受高中(職)教育程度比率.....	8
圖7 : 本區15歲以上人口受國中(含初職)教育程度比率.....	9
圖8 : 本區近年身心障礙者人口概況.....	11
圖9 : 本區近年低收入戶人口結構.....	12
圖10 : 本區近年獨居老人人口概況.....	13
圖11 : 本所公務人員年齡概況.....	15
圖12 : 本區里長性別概況.....	16
圖13 : 本區鄰長性別概況.....	16

摘要分析

- 一、本區近年來人口數呈現緩慢減少趨勢，103及107年底是少數人口微幅正成長的年度，110年度人口數仍持續下滑；各年度男性人口數普遍高於女性人口數，惟性比例（男性人口數/女性人口數*100）逐漸下降至110年底的120.86，性別失衡狀況略有改善；65歲以上老年人口比率為24.36%，顯示本區是超高齡社會。
- 二、本區未婚、有偶及離婚之男性人數多於女性，喪偶之女性人數則多於男性，除因女性平均餘命較長外，亦顯示喪偶女性多未再婚。
- 三、本區識字者之性別比近年來皆大於100，呈現男性多於女性，109年底男性識字率為99.66%，女性識字率為95.88%；教育程度為高中(職)及國中(含初職)者之性比例較高，分別為146.71及175.22，而教育程度為大專以上、國小(含自修)者之性別比分別為105.97、86.11較為平衡。
- 四、本區社會救助部分，身心障礙者人口及低收入戶人口之男性人數均多於女性，獨居老人人口則女性人數多於男性。
- 五、本區人口死亡原因以惡性腫瘤為首，男、女性十大死因大部分相似，且男性死亡人數高於女性。
- 六、本所110年底公職人員女性多於男性，依年齡層區分，以50歲以上人數最多，且男性多於女性；其次為30至39歲，男性與女性人數相同。

一、人口概況

1、人口趨勢

本區110年底總人口數7,487人，其中男性為4,097人，女性為3,390人，性比例為120.86%，男性人口數較109年底之4,130人，減少33人(-0.80%)，女性人口數較109年底之3,435人，減少45人(-1.31%)。

表 1：本區近年現住人口性別結構

年底別	合計(人)	男(人)	女(人)	性比例(%)
102 年底	7,848	4,328	3,520	122.95
103 年底	7,864	4,329	3,535	122.46
104 年底	7,855	4,336	3,519	123.22
105 年底	7,736	4,253	3,483	122.11
106 年底	7,683	4,223	3,460	122.05
107 年底	7,731	4,220	3,511	120.19
108 年底	7,629	4,168	3,461	120.43
109 年底	7,565	4,130	3,435	120.23
110 年底	7,487	4,097	3,390	120.86
110 年較 109 年增減數	-78	-33	-45	--
110 年較 109 年增減率(%)	-1.03	-0.80	-1.31	--

資料來源：新北市民政局

備註：人口性別比例=(男性人口數/女性人口數)*100

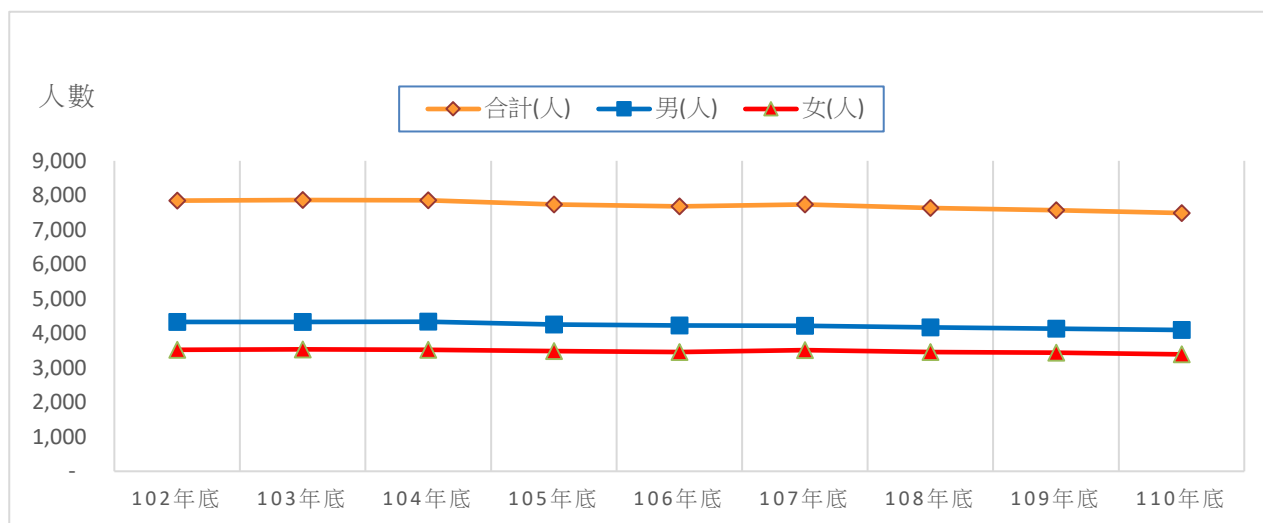


圖 1：本區人口性別概況

2、人口年齡結構：

表2：本區人口年齡結構概況

年底別		102	103	104	105	106	107	108	109	110	趨勢圖
年齡	總計	7,848	7,864	7,855	7,736	7,683	7,731	7,629	7,565	7,487	
	男	4,328	4,329	4,336	4,253	4,223	4,220	4,168	4,130	4,097	
	女	3,520	3,535	3,519	3,483	3,460	3,511	3,461	3,435	3,390	
0-4歲	合計	201	233	240	234	191	189	187	179	179	
	男	97	115	129	128	100	98	97	95	93	
	女	104	118	111	106	91	91	90	84	86	
5-9歲	合計	284	205	184	158	184	165	150	156	154	
	男	153	119	100	88	98	83	73	77	79	
	女	131	86	84	70	86	82	77	79	75	
10-14歲	合計	387	369	353	327	289	261	227	194	171	
	男	205	184	186	167	146	135	133	113	96	
	女	182	185	167	160	143	126	94	81	75	
15-19歲	合計	474	496	497	469	437	426	397	379	355	
	男	249	259	262	239	227	222	196	190	181	
	女	225	237	235	230	210	204	201	189	174	
20-24歲	合計	434	443	461	466	470	473	492	496	486	
	男	225	243	247	249	245	248	255	258	254	
	女	209	200	214	217	225	225	237	238	232	
25-29歲	合計	444	432	414	419	408	433	426	427	438	
	男	240	227	217	233	225	221	228	225	235	
	女	204	205	197	186	183	212	198	202	203	
30-34歲	合計	515	501	488	446	442	420	404	383	395	
	男	236	240	242	224	234	235	214	199	213	
	女	279	261	246	222	208	185	190	184	182	
35-39歲	合計	501	521	527	500	502	484	481	451	413	
	男	284	290	265	239	238	224	240	232	216	
	女	217	231	262	261	264	260	241	219	197	
40-44歲	合計	585	567	542	518	502	517	501	495	469	
	男	356	341	325	301	283	286	264	246	231	
	女	229	226	217	217	219	231	237	249	238	
45-49歲	合計	647	631	631	647	635	623	576	535	510	
	男	425	399	408	409	389	371	345	314	285	
	女	222	232	223	238	246	252	231	221	225	
50-54歲	合計	729	744	717	690	661	654	651	656	668	
	男	456	452	441	423	424	415	408	413	416	
	女	273	292	276	267	237	239	243	243	252	
55-59歲	合計	662	695	715	720	755	766	738	724	703	
	男	398	421	439	439	460	464	436	441	428	
	女	264	274	276	281	295	302	302	283	275	
60-64歲	合計	558	572	604	618	646	681	712	734	717	
	男	326	343	353	375	388	408	427	437	426	
	女	232	229	251	243	258	273	285	297	291	
65歲以上	合計	1,427	1,455	1,482	1,524	1,561	1,639	1,687	1,756	1,824	
	男	678	696	722	739	766	810	852	890	939	
	女	749	759	760	785	795	829	835	866	885	

資料來源：新北市民政局

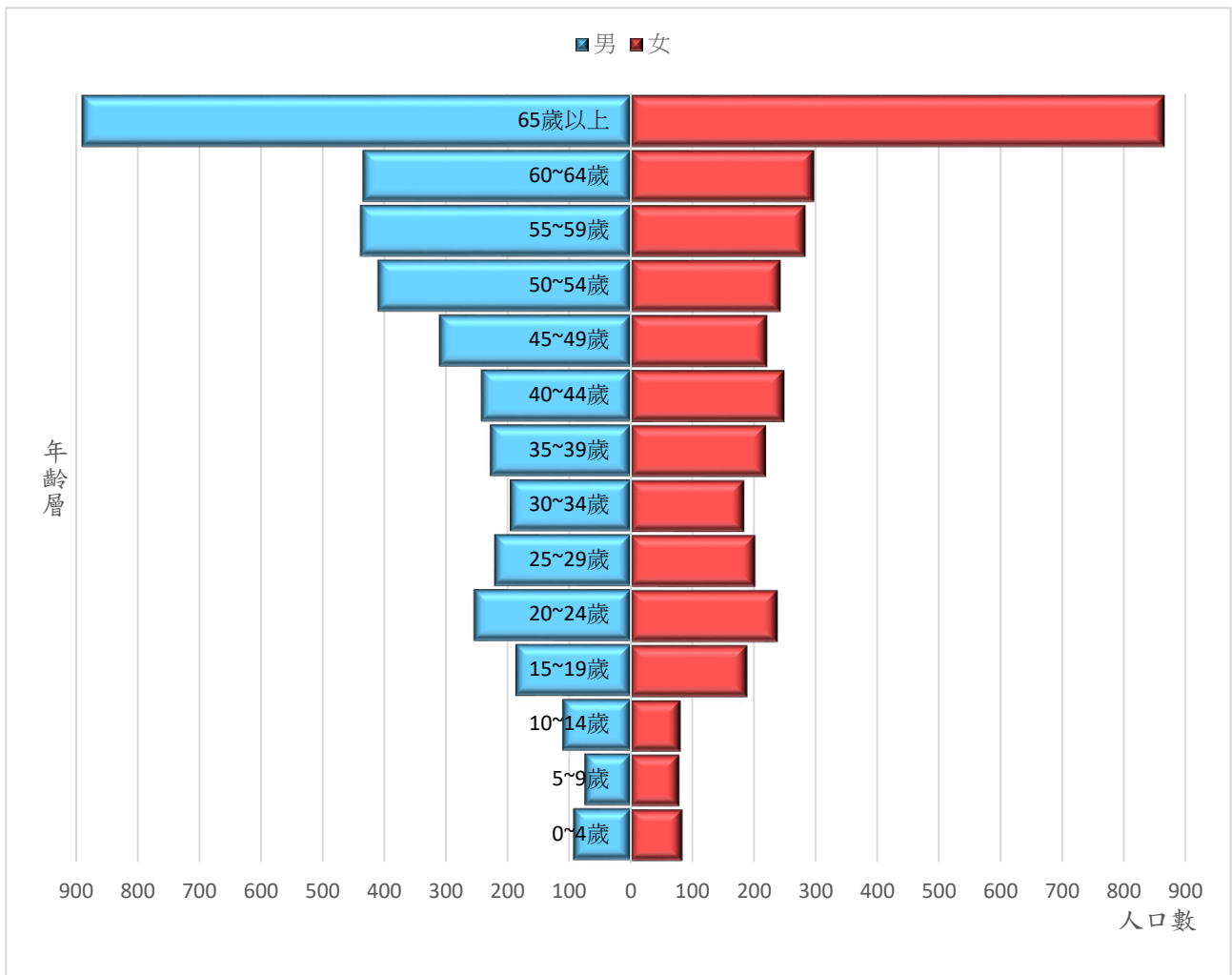


圖2：本區110年底現住人口年齡分佈概況

本區102年至110年整體人口數呈現下降趨勢，各年度男性人口數均高於女性人口數，但人口性別比例【(男性人口數/女性人口數)*100】已由102年的122.95降為110年的120.86顯示男性人口數減少幅度高於女性，主要係該期間40歲至49歲男性減少265人，而女性反而增加12人；另因受少子化趨勢影響，19歲以下年齡層不論男女，人口數均逐漸下滑；而60歲以上年齡層則因國人壽命隨著醫療技術進步及衛生環境改善而普遍延長，男性及女性人口數均逐年升高。

3、原住民人口概況

本區102年至110年原住民人口數女性多於男性，且總人口數呈現上升趨勢。

110年底本區原住民總人口數為39人，其中男性為14人，女性為25人，與109年相較原住民總人數增加，男性原住民人口減少1人(6.77%)、女性原住民人口增加2人(8.70%)。原住民人口之性比例為158.24%，較109年底的65.22%提升。

表 3：本區原住民人口性別結構

單位：人、%

項目	合計	男	女	性別比例
102 年底	34	13	21	61.90
103 年底	34	9	25	36.00
104 年底	35	10	25	40.00
105 年底	34	12	22	54.55
106 年底	36	13	23	56.52
107 年底	38	11	27	40.74
108 年底	38	14	24	58.33
109 年底	38	15	23	65.22
110 年底	39	14	25	56.00
110 年較 109 年增減數	1	-1	2	--
110 年較 109 年增減率(%)	2.63	-6.67	8.70	--

資料來源：新北市政府民政局

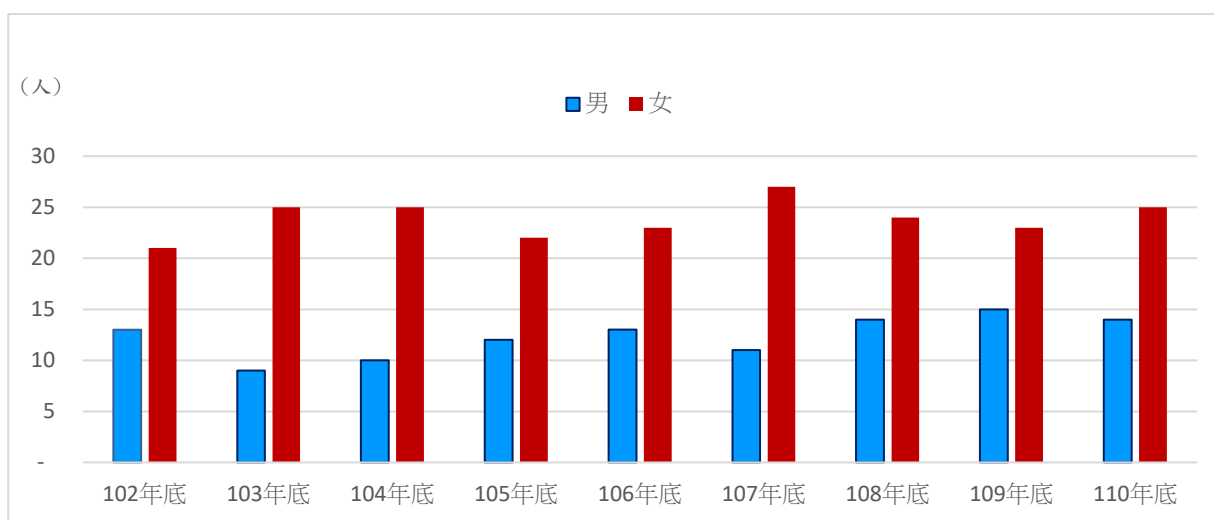


圖 3：本區原住民人口性別結構概況

二、婚姻概況

本區110年底15歲以上人口中，未婚、有偶及離婚之男性人數均多於女性人數，喪偶之人數則女性人數多於男性人數。

表4：本區15歲以上人口婚姻概況

單位：人、%

年底別	總計	合計		未婚		有偶		離婚		喪偶	
		男	女	男	女	男	女	男	女	男	女
102	7,848	4,328	3,520	1,702	1,312	2,094	1,449	389	216	143	543
103	7,864	4,329	3,535	1,701	1,297	2,083	1,462	406	231	139	545
104	7,855	4,336	3,519	1,716	1,290	2,074	1,447	403	239	143	543
105	7,736	4,253	3,483	1,663	1,264	2,034	1,440	419	242	137	537
106	7,683	4,223	3,460	1,644	1,252	2,020	1,433	421	242	138	533
107	7,731	4,220	3,511	1,628	1,252	2,017	1,450	438	268	137	541
108	7,629	4,168	3,461	1,597	1,227	1,988	1,433	450	265	133	536
109	7,565	4,130	3,435	1,582	1,219	1,960	1,403	461	269	127	544
110	7,487	4,097	3,390	1,572	1,200	1,923	1,378	469	270	133	542
110年較 109年 增減數	-78	-33	-45	-10	-19	-37	-25	8	1	6	-2
110年較 109年 增減率 (%)	(-1.03)	(-0.80)	(-1.31)	(-0.63)	(-1.56)	(-1.89)	(-1.78)	1.74	0.37	4.72	(-0.37)

資料來源：新北市政府民政局

本區110年底未婚男性人數為1,572人，女性人數為1,200人，分別較109年減少10人(-0.64%)及減少19人(-0.16%)；有偶之男性人數為1,923人，女性人數為1,378人，分別較109年減少37人(-1.89%)及25人(-1.78%)；離婚之男性人數為469人，女性人數為270人，分別較109年增加8人(1.74%)及1人(0.37%)；喪偶之男性人數為133人，女性人數為542人，分別較109年增加6人(4.72%)及減少2人(-0.37%)。

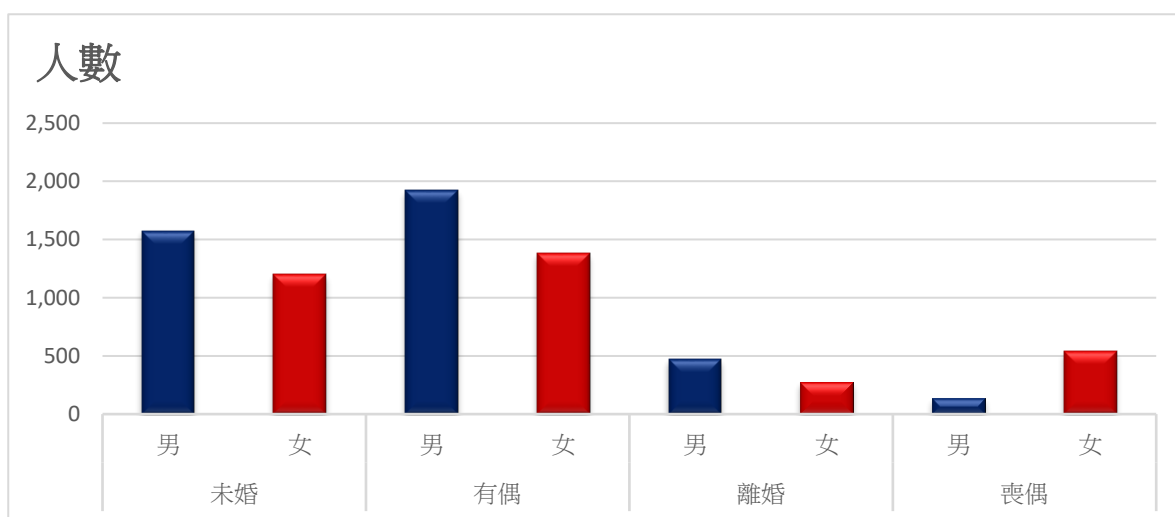


圖4：本區110年底15歲以上人口婚姻概況

三、教育概況

1. 大專以上教育程度

102年至110年間，本區15歲以上人口中，大專以上教育程度之男性人數皆多於女性人數，110年底大專以上男性人數為1,091人(28.50%)；大專以上女性人數為1,039人(32.94%)。整體而言，受大專以上教育程度比率呈現上升趨勢，且女性占其性別15歲以上人口之比率高於男性。

表5：本區15歲以上人口教育程度-大專以上

單位：人、%

年底別	15歲以上人口數			大專以上人口數			
	合計	男	女	男		女	
				人	%	人	%
102	6,976	3,873	3,103	835	21.56	779	25.10
103	7,057	3,911	3,146	885	22.63	823	26.16
104	7,078	3,921	3,157	935	23.85	862	27.30
105	7,017	3,870	3,147	952	24.60	896	28.47
106	7,019	3,879	3,140	984	25.37	927	29.52
107	7,116	3,904	3,212	1,027	26.31	992	30.88
108	7,065	3,865	3,200	1,052	27.22	1,007	31.47
109	7,036	3,845	3,191	1,063	27.65	1,021	32.00
110	6,983	3,829	3,154	1,091	28.50	1,039	32.94

資料來源：新北市政府民政局

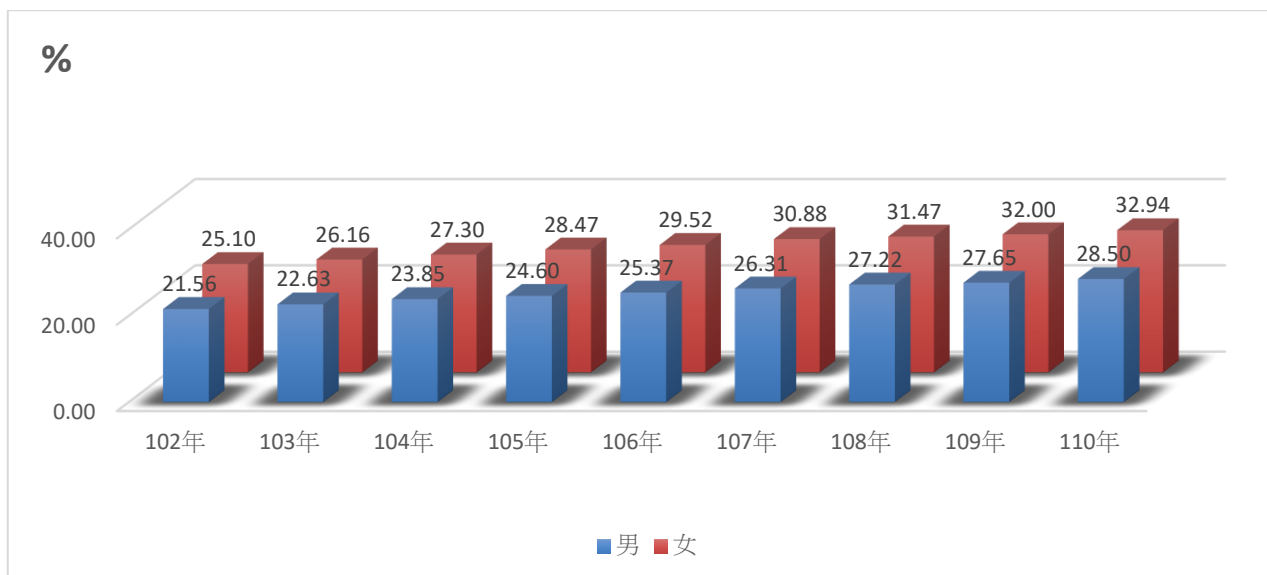


圖5：本區15歲以上人口受大專以上教育程度比率

2. 高中教育程度

102年至110年間，本區15歲以上人口中，高中(職)教育程度之男性人數及其所該占性別人口之比率皆遠高於女性，110年底高中(職)男性人數為1,272人(33.22%)；高中(職)女性人數為867人(27.58%)。整體而言，高中(職)教育程度男女性人口數及其所占該性別15歲以上人口之比率變動不大。

表6：本區15歲以上人口教育程度-高中(職)

單位：人、%

年底別	15歲以上人口數			高中(職)人口數			
	合計	男	女	男		女	
				人	%	人	%
102	6,976	3,873	3,103	1,248	32.22	840	27.07
103	7,057	3,911	3,146	1,285	32.86	857	27.24
104	7,078	3,921	3,157	1,284	32.75	862	27.30
105	7,017	3,870	3,147	1,279	33.05	862	27.39
106	7,019	3,879	3,140	1,279	32.97	856	27.26
107	7,116	3,904	3,212	1,283	32.86	869	27.05
108	7,065	3,865	3,200	1,268	32.81	872	27.25
109	7,036	3,845	3,191	1,269	33.00	881	27.61
110	6,983	3,829	3,154	1,272	33.22	867	27.49

資料來源：新北市政府民政局

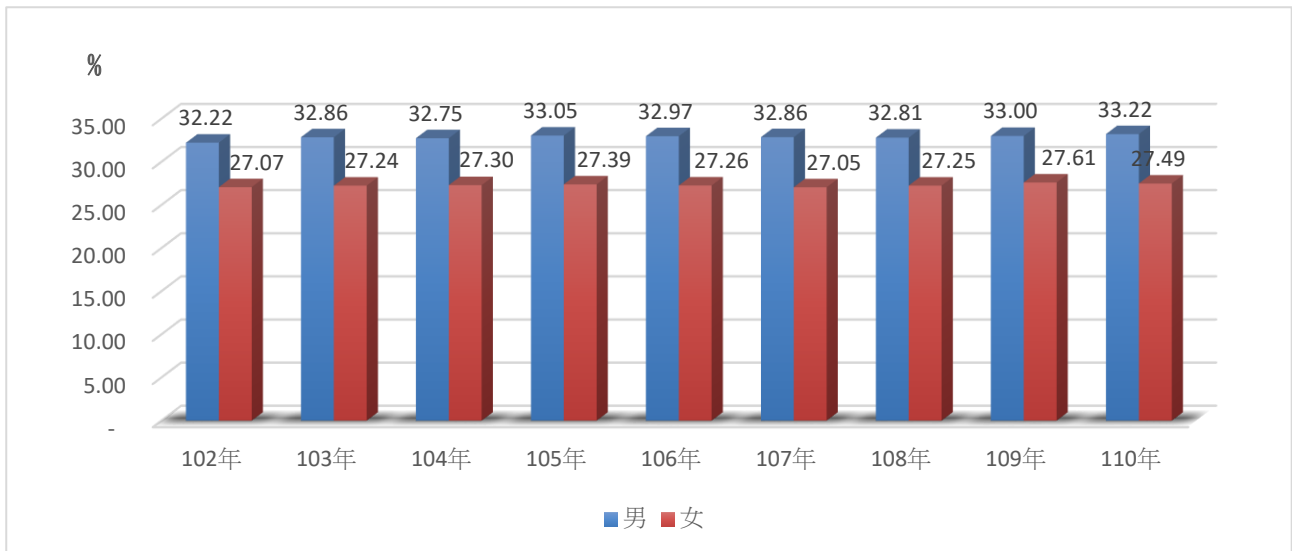


圖6：本區15歲以上人口受高中（職）教育程度比率

3. 國中(含初職)教育程度

102年至110年間，本區15歲以上人口中，國中(含初職)教育程度之男性人數及其所占該性別人口之比率皆遠高於女性，110年底，國中(含初職)男性人數為813人(21.23%)女性人數為464人(14.71%)，整體而言，國中(含初職)教育程度男女性人口數及其所占該性別15歲以上人口之比率變動不大。

表7：本區15歲以上人口教育程度-國中(含初職)

單位：人、%

年底別	15歲以上人口數			國中(含初職)人口數			
	合計	男	女	男		女	
				人	%	人	%
102	6,976	3,873	3,103	868	22.41	461	14.86
103	7,057	3,911	3,146	859	21.96	472	15.00
104	7,078	3,921	3,157	860	21.93	476	15.08
105	7,017	3,870	3,147	836	21.60	470	14.93
106	7,019	3,879	3,140	843	21.73	469	14.94
107	7,116	3,904	3,212	848	21.72	478	14.88
108	7,065	3,865	3,200	835	21.60	485	15.16
109	7,036	3,845	3,191	829	21.56	472	14.79
110	6,983	3,829	3,154	813	21.23	464	14.71

資料來源：新北市政府民政局

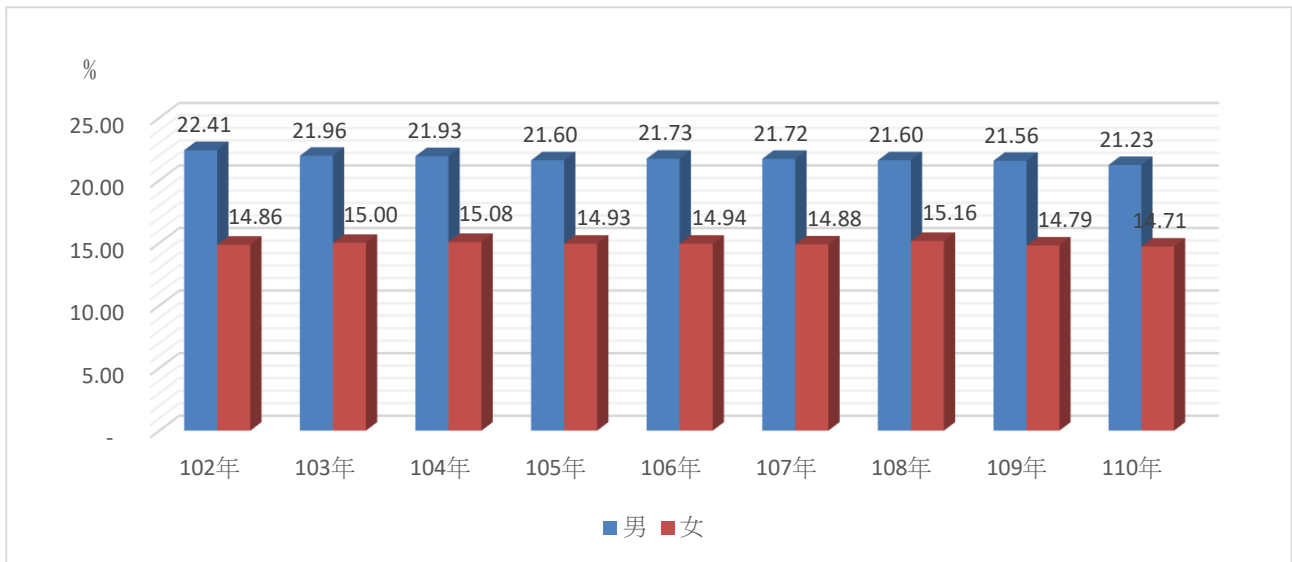


圖 7：本區 15 歲以上人口受國中（含初職）教育程度比率

4. 國小(含自修)教育程度及不識字

102 年至 110 年間本區 15 歲上人口小幅成長 7 人惟國小(含自修)教育程度之男性與女性人數卻呈現大幅下降趨勢，其中男性減少 248 人，女性減少 140 人，且其所占各該性別人口之比率亦逐年下滑，與本區大專以上教育程度男性及女性人數大幅增加現象，形成反向對比，顯示國民義務教育的實施及廣設大學的政策已有效提升本區居民之教育程度。 110 年底(含自修)男性人數為 640 人(16.71%)，女性人數為 654 人(20.73%)

102 年至 110 年間，本區 15 歲以上人口不識字之男性與女性人數均呈現逐年下降趨勢，其中男性減少 21，女性減少 99 人，且其所占各該性別人口之比率亦逐年下降，顯示國民義務教育的實施及兩性平權觀念的推行，對本區女性受教權的提升有顯著的效果。110 不識字男性人數為 13 人(0.34%)女性人數為 130 人(4.12%)

表8：本區15歲以上人口教育程度-國小(含自修)

單位：人、%

年底別	15歲以上人口數			國小(含自修)人口數			
	合計	男	女	男		女	
				人	%	人	%
102	6,976	3,873	3,103	888	22.93	794	25.59
103	7,057	3,911	3,146	851	21.76	781	24.83
104	7,078	3,921	3,157	815	20.79	761	24.11
105	7,017	3,870	3,147	778	20.10	733	23.29
106	7,019	3,879	3,140	751	19.36	718	22.87
107	7,116	3,904	3,212	726	18.60	714	22.23
108	7,065	3,865	3,200	693	17.93	687	21.47
109	7,036	3,845	3,191	668	17.37	674	21.12
110	6,983	3,829	3,154	640	16.71	654	20.73

資料來源：新北市政府民政局

表9：本區15歲以上人口教育程度-不識字

單位：人、%

年底別	15歲以上人口數			不識字人口數			
	合計	男	女	男		女	
				人	%	人	%
102	6,976	3,873	3,103	34	0.88	229	7.38
103	7,057	3,911	3,146	31	0.79	213	6.77
104	7,078	3,921	3,157	27	0.69	196	6.21
105	7,017	3,870	3,147	25	0.65	186	5.91
106	7,019	3,879	3,140	22	0.57	170	5.41
107	7,116	3,904	3,212	20	0.51	159	4.95
108	7,065	3,865	3,200	17	0.44	149	4.66
109	7,036	3,845	3,191	16	0.42	143	4.48
110	6,983	3,829	3,154	13	0.34	130	4.12

資料來源：新北市政府民政局

四、社會救助

1、身心障礙人口

102年至110年間，本區各年身心障礙者人口數男性均多於女性，其中男性

身心障礙者人數逐年下降至106年後呈現緩升趨勢，而女性身心障礙者人數則呈現上升之趨勢，110年底男性身心障礙者為307人，女性為194人，性比例為158.25%，與109年相較，男性人數減少12人(-3.76)，女性人數減少11人(-5.37%)。

表10：本區身心障礙者人口概況

單位：人、%

年底別	身心障礙者人口數			
	合計	男性	女性	性比例
102	526	344	182	189.01
103	521	331	190	174.21
104	504	316	188	168.09
105	508	311	197	157.87
106	494	302	192	157.29
107	502	309	193	160.10
108	517	319	198	161.11
109	524	319	205	155.61
110	501	307	194	158.25
110年較109年增減數	-23	-12	-11	--
110年較109年增減率(%)	-4.39	-3.76	-5.37	--

資料來源：行政院衛生福利部統計處

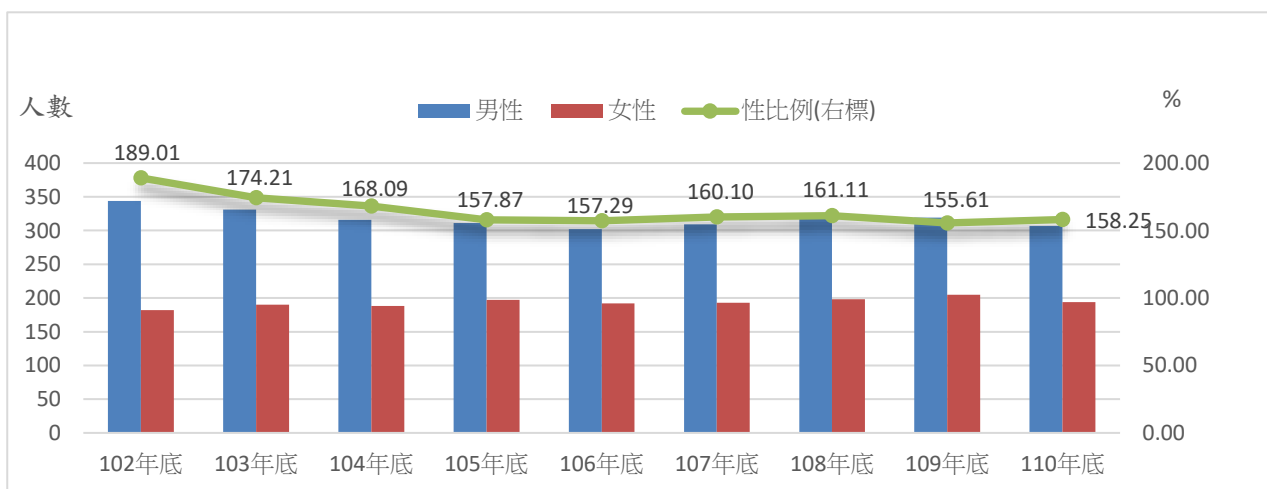


圖 8：本區近年身心障礙者人口概況

2、低收入戶

本區110收入戶人口為136其中男性為83人，女性為53，與109年相較，男性低收入戶人口數減少6人，女性減少5人，以增減率來看男性低收入戶人口減少6.74%女性則減少8.62%。

表 11：本區低收入戶人口結構

單位：人、%

年度	合計	男		女	
		人數	比率	人數	比率
102 年底	120	68	56.67	52	43.33
103 年底	117	71	60.68	46	39.32
104 年底	131	74	56.49	57	43.51
105 年底	91	50	54.95	41	45.05
106 年底	108	58	53.70	50	46.30
107 年底	135	76	56.30	59	43.70
108 年底	152	87	57.24	65	42.76
109 年底	147	89	60.54	58	39.46
110 年底	136	83	61.03	53	38.97
110 年較 109 年增減數	-11	-6	--	-5	--
110 年較 109 年增減率(%)	-7.58	6.74	--	-8.62	--

資料來源：行政院衛生福利部統計處

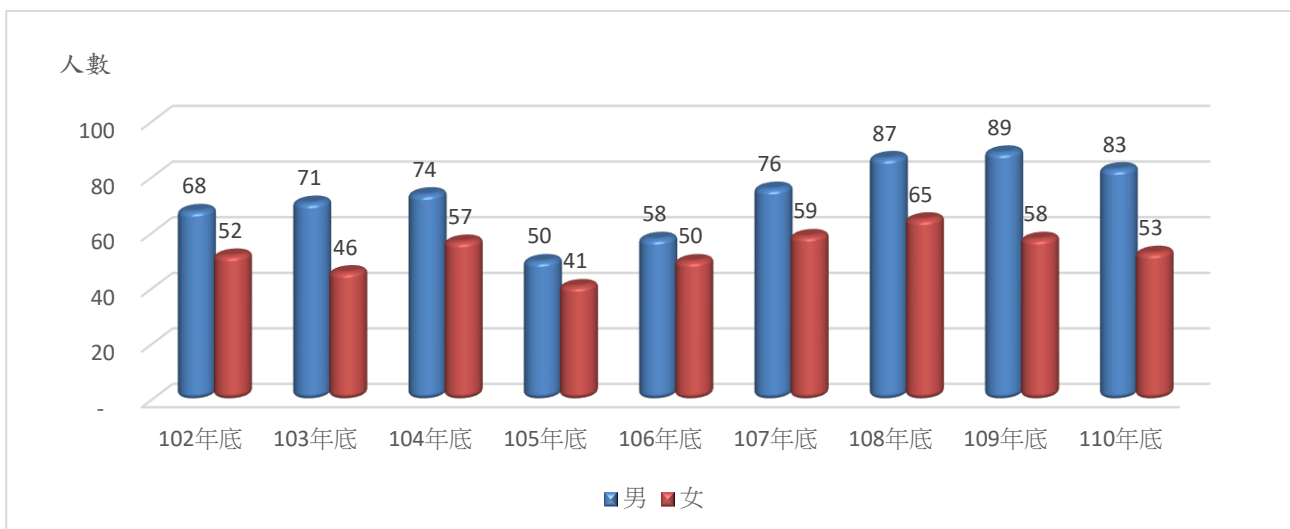


圖 9：本區近年低收入戶人口結構

3、獨居老人

本區110年底列冊需關懷之獨居老人有47人，其中男性人數為24人、女性人數為23人，性比例為104.35%，除102年及105年以外，歷年之獨居老人均為女性多於男性。

表 12：本區獨居老人人口概況

單位：人、%

別	獨居老人			
	合計	男性	女性	性比例
102 年底	47	25	22	113.64
103 年底	52	25	27	92.59
104 年底	45	20	25	80.00
105 年底	52	30	22	136.36
106 年底	62	27	35	77.14
107 年底	56	24	32	75.00
108 年底	56	25	31	80.65
109 年底	56	25	31	80.65
110 年底	47	24	23	104.35
110 年較 109 年增減數	-9	-1	-8	--
110 年較 109 年增減率 (%)	-16.1	-4	-25.8	--

資料來源：行政院衛生福利部統計處

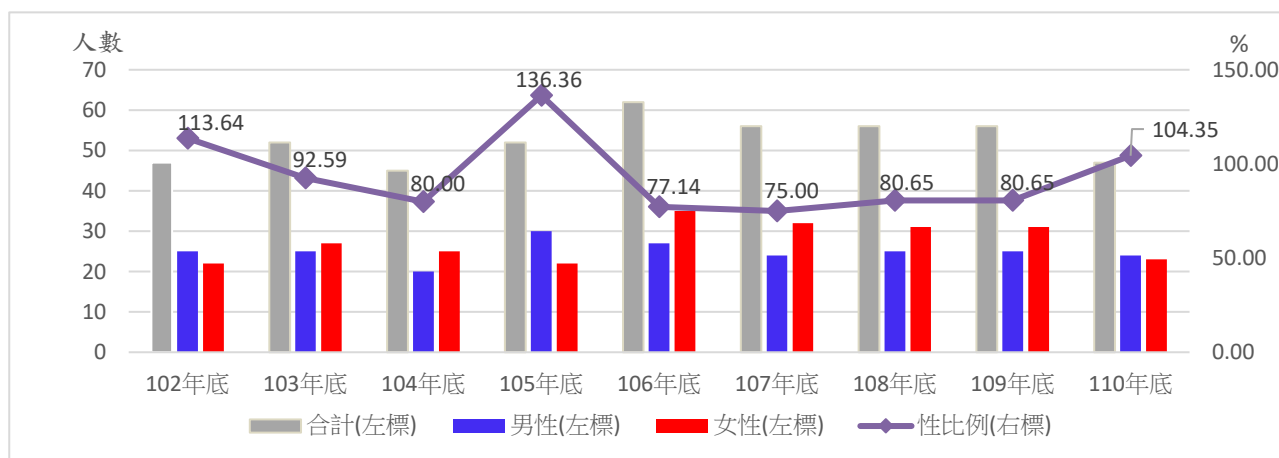


圖 10：本區近年獨居老人人口概況

五、醫療保健

主要死因

本區110年死因以惡性腫瘤為首，與全國死因相同，其次為心臟疾病、腦血管疾病、肺炎及腎病變等，前十大死因中，除心臟疾病、糖尿病、高血壓性疾病、塵肺症，其餘死因之男性死亡人數皆多於女性。

表13：本區110年主要死因及死亡率

單位：人、每十萬人口、%

順位	死亡原因	死亡人數			每十萬人口死亡率		
		合計	男	女	合計	男	女
	所有死亡原因	97	57	40	1,288.9	1,385.37	1,172.2
1	惡性腫瘤	18	13	5	239.2	316.0	146.5
2	心臟疾病（高血壓性疾病除外）	13	6	7	172.7	145.9	205.1
3	腦血管疾病	9	4	5	119.6	97.2	146.5
4	肺炎	8	6	2	106.3	145.9	58.6
5	腎炎、腎病症候群及腎病變	6	3	3	79.7	72.9	58.6
6	蓄意自我傷害（自殺）	2	1	1	26.6	24.3	29.3
7	事故傷害	3	3	0	39.9	72.9	-
8	糖尿病	3	2	1	39.9	48.6	29.3
9	慢性下呼吸道疾病	3	2	1	39.9	48.6	29.3
10	高血壓性疾病	7	3	4	93.0	72.9	117.2
11	塵肺症	4	4	0	53.1	97.2	-
12	其他	23	11	12	305.6	267.4	263.7

資料來源：行政院衛生福利部統計處

六、公共行政事務

1、公職人員性別結構

本所110公職人員人數男性多於女性，年齡分布以50歲以上人數最多，該年齡層男性多於女性，其次為30至49歲，該年齡層男性與女性人數相同；其餘年齡層均為男性人數多於女性人數。

表14：本所公務人員年齡概況

單位：人、%

年度	合計		29歲以下		30-39歲		40-49歲		50歲以上	
	男性	女性	男性	女性	男性	女性	男性	女性	男性	女性
102年底	21	7	-	1	5	4	9	-	7	2
103年底	21	9	1	1	6	7	5	-	9	1
104年底	21	10	3	4	4	4	4	1	10	1
105年底	17	15	1	7	5	4	2	3	9	1
106年底	14	15	-	5	4	5	4	3	6	2
107年底	15	15	-	5	3	5	4	4	8	1
108年底	14	12	-	4	3	2	3	4	8	2
109年底	14	15	1	3	1	5	4	4	8	3
110年底	14	10	1	1	3	3	4	1	6	5
110較109年底增減數	-	-5	-	-2	2	-2	-	-3	-2	2
110較109年底增減率(%)	0	3.33	-	-67	200	-40	0	-75	-25	67

資料來源：本所人事管理員

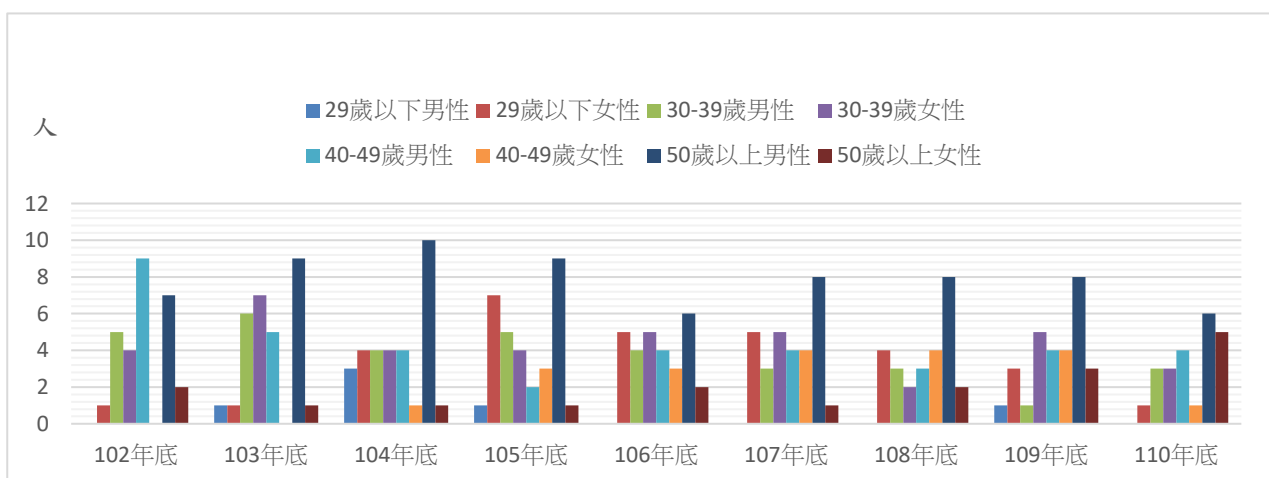


圖 11：本所公務人員年齡概況

2、里鄰長遴聘概況

本區分為12里、107鄰，110年底里長人數為男性10人、女性2人；鄰長人數為男性72人、女性35人，整體觀察，女性參與公共事務之比例已有提高。

表15：本區里鄰長性別結構

單位：人、%

年度	里長				鄰長			
	合計	男性	女性	性比例	合計	男性	女性	性比例
102 年底	12	10	2	500	107	78	29	269
103 年底	12	10	2	500	107	77	30	257
104 年底	12	10	2	500	107	71	36	197
105 年底	12	10	2	500	107	72	35	206
106 年底	12	10	2	500	107	75	32	234
107 年底	12	11	1	1,100	107	72	35	206
108 年底	12	10	2	500	107	72	35	206
109 年底	12	10	2	500	107	72	35	206
110 年底	12	10	2	500	107	72	35	206

資料來源：本所民政災防課

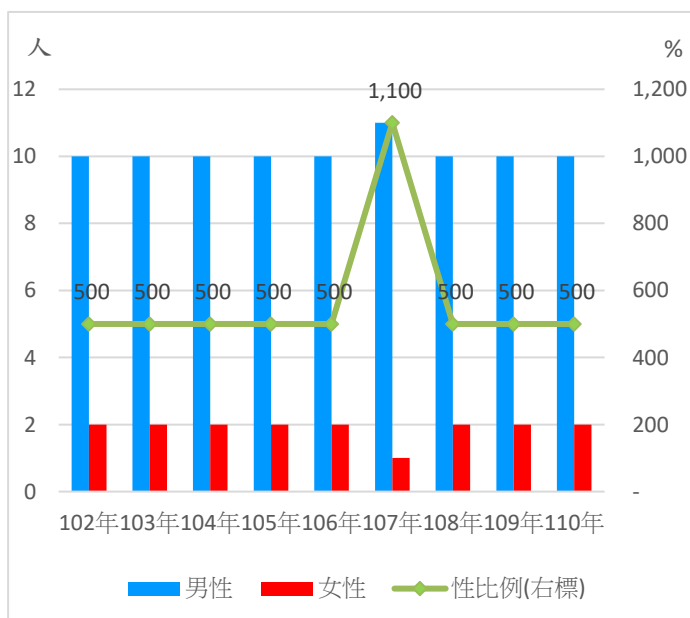


圖 12 本區里長性別概況

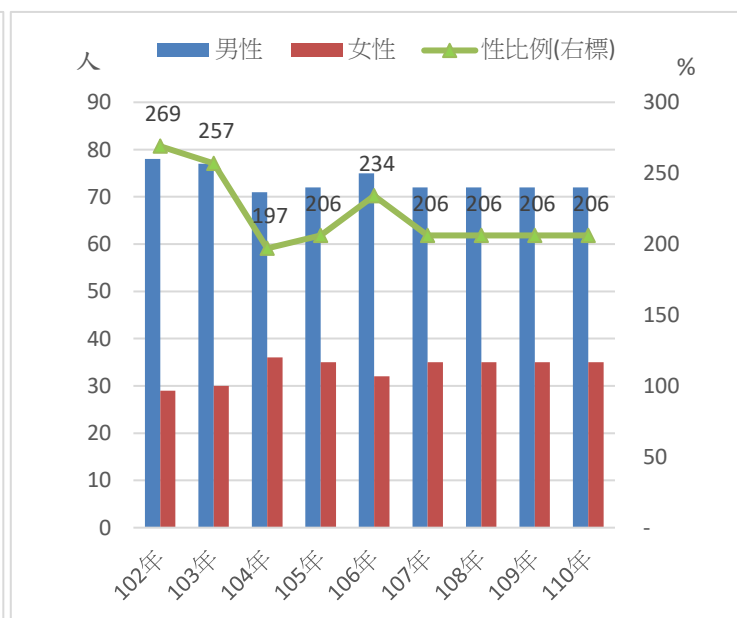


圖 13 本區鄰長性別概況

七、結論

本區因地形崎嶇複雜，少有平坦之地，且地質多為砂頁岩互層，風化後之土壤較淺薄貧瘠，不利於農耕，又因近六成土地列為水源保護區，使得產業發展受到限制，現住人口數長期呈現下降趨勢，其中青壯年人口因就業不易逐漸流失，而老年人口則持續上升，且男性變動比率均高於女性。

透過性別圖像統計分析得知，本區近幾年之人口性別結構，雖均為男性人數高於女性人數，惟因男性人數減少幅度大於女性人數，故性別比例（男性人數/女性人數*100）已逐年下滑至120.23。就年齡分析，除5至9歲及40至44歲二個年齡層之女性人數大於男性人數外，其餘年齡層均為男性人數大於女性人數。本區未婚、有偶、離婚之男性人數明顯多於女性，性別比例高於100，喪偶之女性人數則遠高於男性，性別比例低於100且呈現遞減趨勢。

近年來，本區15歲以上人口之教育程度無論男女都呈現逐年遞增的趨勢，尤其女性增加幅度大於男性，社會福利方面，低收入戶人口長期呈現增加趨勢，且各年度男性人數均多於女性。另外，本區110年度主要十大死因之死亡人數，男性人數明顯多於女性。

本區男女性別比例逐年下降，主要係青壯年男性外流人口數高於女性，面對所導致的人口數下降及高齡化等問題，本所透過各種社福政策照顧年長者，並積極增加基礎建設及整合觀光資源，期能藉由發展觀光創造就業及帶動地方經濟，另以性別平等的角度，逐年滾動式編列性別預算，致力於打造一個符合性別正義的社會。

刊 名：新北市石碇區性別圖像

編 印：新北市石碇區公所會計室

出 版：新北市石碇區公所

出版日期：中華民國 111 年 7 月

刊期頻率：年刊

本刊同時登載於新北市石碇區公所網站

網址：<https://www.shiding.ntpc.gov.tw/>

依著作權法第 9 條規定，法律、命令不受著作權法保護，任何人本得自由利用，歡迎各界廣為利用。

